



คู่มือ

การบริหารจัดการหลักสูตร  
การศึกษาศูนย์การเรียนรู้  
วัดพนาลัยเกษม

มูลนิธิหลวงปู่ทวน

๑๕๒ หมู่ที่ ๑๑ ตำบลเวียงเหนือ อำเภอเวียงชัย

จังหวัดเชียงราย ๕๗๓๑๐

โทรศัพท์ ๐๘-๖๙๑๑-๗๓๕๔, ๐๘-๑๙๖๑-๓๓๔๕



คู่มือ

การบริหารจัดการหลักสูตร  
การศึกษาศูนย์การเรียนรู้  
วัดพนาลัยเกษม

มูลนิธิหลวงปู่ทวน

๑๕๒ หมู่ที่ ๑๑ ตำบลเวียงเหนือ อำเภอเวียงชัย

จังหวัดเชียงราย ๕๗๒๑๐

โทรศัพท์ ๐๘-๖๙๑๑-๗๓๕๔, ๐๘-๑๙๖๑-๓๓๔๕



ชื่อหนังสือ	คู่มือการบริหารจัดการหลักสูตรศูนย์การเรียนรู้วัดพนาลัยเกษม
ปีที่พิมพ์	พ.ศ. ๒๕๖๙
พิมพ์ครั้งที่	๑
จำนวนหน้า	๖๐ หน้า
ISBN	๙๗๘-๖๑๖-๙๕๑๑๖-๐-๑
ที่ปรึกษา	สำนักงานการประถมศึกษาเชียงราย เขต ๑
ผู้รวบรวมเรียบเรียง	พระครูวิมลศิลปกิจ (เรืองฤทธิ์ แก้วเปียง), รศ.ดร. พธ.บ. (สังคมศึกษา), ค.ม. (การบริหารการศึกษา) P.hD. (ศิลปวัฒนธรรมท้องถิ่น)
ผู้ตรวจทาน	พระครูพิธานพิพัฒนคุณ, ผศ.ดร. พธ.บ. (สังคมศึกษา), ค.ม. (การบริหารการศึกษา) P.hD. (ศิลปวัฒนธรรมท้องถิ่น)
จัดพิมพ์โดย	มูลนิธิหลวงปู่ทวน สำนักงาน เลขที่ ๑๕๒ โรงเรียนเวียงชัยพิทยฯ หมู่ที่ ๑๑ ตำบลเวียงเหนือ อำเภอเวียงชัย จังหวัดเชียงราย ๕๗๒๑๐
พิมพ์ที่	SP COM ๗๖/๑๓ ถนนสังคังน้อย (ข้างโรงเรียนเทศบาล ๕ เด่นห้า) ตำบลรอบเวียง อำเภอเมืองเชียงราย จังหวัดเชียงราย ๕๗๐๐๐ โทรศัพท์ ๐๙-๖๒๖๕-๓๖๑๔

#### ข้อมูลทางบรรณานุกรมของหอสมุดแห่งชาติ

มูลนิธิหลวงปู่ทวน. คู่มือการบริหารจัดการหลักสูตรศูนย์การเรียนรู้วัดพนาลัยเกษม  
เชียงราย : มูลนิธิหลวงปู่ทวน 2569.  
60 หน้า

1. การศึกษา. 2. มูลนิธิหลวงปู่ทวน, 2569 I. ชื่อเรื่อง

ISBN 978-616-95116-0-1

## คำนำ

คู่มือการบริหารจัดการหลักสูตรการศึกษาศุนย์การเรียนรู้วัดพนาลัยเกษม เล่มนี้จัดทำขึ้นเพื่อเป็นคู่มือในการดำเนินการจัดการศึกษาให้แก่เยาวชนที่ไม่มีสัญชาติไทย เด็กเยาวชนติดตามแรงงานข้ามชาติหรือกลุ่มเปราะบาง ซึ่งกลุ่มเด็กเยาวชนเหล่านั้นต้องบรรพชาอุปสมบทในพระพุทธศาสนา และเป็นแนวทางการดำเนินงานของหน่วยงานองค์กรต่าง ๆ ที่มีความประสงค์จะดำเนินงานในลักษณะเดียวกันนี้

ได้รวบรวมแนวปฏิบัติ แนวทางการเรียนรู้ หลักสูตรแบบบูรณาการที่นำสาระหลักสูตรแกนกลางการศึกษาขั้นพื้นฐาน ๘ กลุ่มสาระมาบูรณาการเข้าไว้ด้วยกันแล้ว ตลอดถึงการวัดผลประเมินผล การประกันคุณภาพภายใน เป็นต้น เพื่อให้มูลนิธิหลวงปู่ทวนได้ใช้ในการบริหารจัดการศึกษาในศุนย์การเรียนรู้วัดพนาลัยเกษม ในปีการศึกษา ๑/๒๕๖๙

ขอขอบคุณสำนักงาน สพป.เชียงราย เขต ๑ ที่ได้ให้คำแนะนำเป็นที่ปรึกษา  
ขอขอบคุณมูลนิธิดวงใจพ่อที่ให้แนวทางการจัดทำหลักสูตรฯ

มูลนิธิหลวงปู่ทวน  
มกราคม ๒๕๖๙

## สารบัญ

ส่วนที่	หน้า
คำนำ .....	ก
สารบัญ .....	ข
<b>๑ บทนำ .....</b>	
๑.๑ ชื่อศูนย์การเรียนรู้ .....	๑
๑.๒ วัตถุประสงค์ของศูนย์การเรียนรู้ .....	๑
๑.๓ ที่ตั้งศูนย์การเรียนรู้ .....	๑
๑.๔ ประวัติและความเป็นมาขององค์กร .....	๑
๑.๔.๑ ความสำคัญและความเป็นมา .....	๑
๑.๔.๒ ปรัชญาการศึกษา .....	๒
๑.๔.๓ จุดมุ่งหมายของศูนย์การเรียนรู้ .....	๓
๑.๔.๔ กลุ่มเป้าหมายของศูนย์การเรียนรู้ .....	๓
๑.๔.๕ ตราสัญลักษณ์ของศูนย์การเรียนรู้ .....	๓
๑.๔.๖ แผนที่แสดงที่ตั้งของศูนย์การเรียนรู้ .....	๔
๑.๕ ผลการดำเนินงานขององค์กร .....	๕
๑.๖ หลักฐานการจดทะเบียนเป็นนิติบุคคล .....	๘
<b>๒ หลักสูตรหรือลักษณะกิจกรรมการเรียนการสอน .....</b>	
๒.๑ รูปแบบของการจัดการศึกษา .....	๑๐
๒.๑.๑ ระดับการจัดการศึกษา .....	๑๐
๒.๑.๒ ปีการศึกษาที่เริ่มจัดการศึกษา .....	๑๐
๒.๒ เป้าหมายคุณภาพผู้เรียน .....	๑๐
๒.๒.๑ ช่วงชั้นที่ ๑ ชั้นประถมศึกษาปีที่ ๑-๓ .....	๑๐
๒.๒.๒ ช่วงชั้นที่ ๑ ชั้นประถมศึกษาปีที่ ๔-๖ .....	๑๑
๒.๓ คุณลักษณะอันพึงประสงค์ของผู้เรียน .....	๑๑
๒.๔ สาระการเรียนรู้ .....	๑๒
๒.๔.๑ การจัดการเรียนรู้ .....	๑๔
๒.๔.๒ กิจกรรมพัฒนาผู้เรียน .....	๒๘
๒.๔.๓ โครงสร้างเวลาเรียน .....	๒๘
<b>๓ การวัดและประเมิน และการเทียบโอน .....</b>	
๓.๑ การวัดและประเมินผล และการเทียบโอน .....	๓๑
๓.๑.๑ การวัดและประเมินผล .....	๓๑
๓.๑.๒ เครื่องมือที่ใช้ในการประเมินผล .....	๓๒

## สารบัญ (ต่อ)

ส่วนที่	หน้า
๓.๑.๓ การตัดสินผลการเรียน .....	๓๒
๓.๑.๔ เกณฑ์การตัดสินผลการเรียน .....	๓๒
๓.๑.๕ การให้ระดับผลการเรียน .....	๓๓
๓.๑.๖ เกณฑ์การจบการศึกษา .....	๓๓
๓.๒ การเทียบโอนผลการเรียน .....	๓๓
๓.๒.๑ แนวทางการเทียบโอน .....	๓๔
๓.๒.๒ วิธีการเทียบโอนผลการเรียน/การเทียบโอนความรู้และประสบการณ์ .....	๓๔
๓.๒.๓ การออกหลักฐานการเทียบโอนผลการเรียน .....	๓๔
๓.๓ การรายงานผลการเรียน .....	๓๕
๓.๔ เอกสารหลักฐานการศึกษา .....	๓๕
๓.๕ เอกสารหลักฐานการรับสมัครผู้เรียนเข้าเรียนในศูนย์การเรียน .....	๓๕
<b>๔ การประกันคุณภาพภายใน .....</b>	
๔.๑ การประกันคุณภาพภายใน .....	๓๖
๔.๒ รายชื่อและคุณสมบัติของบุคลากรทางการศึกษาของศูนย์การเรียน .....	๓๖
๔.๒.๑ ที่ปรึกษา .....	๓๖
๔.๒.๒ บุคลากรทางการศึกษาศูนย์การเรียนวัดพนาลัยเกษม .....	๓๗
๔.๓ ข้อกำหนดเกี่ยวกับคณะกรรมการศูนย์การเรียน .....	๓๘
๔.๓.๑ โครงสร้างการบริหารงานของศูนย์การเรียนวัดพนาลัยเกษม .....	๓๘
๔.๓.๒ บทบาทหน้าที่ของคณะกรรมการศูนย์การเรียนฯ .....	๓๘
๔.๓.๓ ที่มาขององค์ประกอบของคณะกรรมการของศูนย์การเรียน .....	๓๙
๔.๓.๔ การได้มาและวาระการดำรงตำแหน่งคณะกรรมการ .....	๓๙
๔.๓.๕ การพ้นตำแหน่งคณะกรรมการศูนย์การเรียนฯ .....	๓๙
<b>เอกสารอ้างอิง .....</b>	<b>๔๐</b>
<b>ภาคผนวก .....</b>	<b>๔๑</b>
ตัวชี้วัดระดับชั้น ตามสาระการเรียนรู้ในหลักสูตรของศูนย์การเรียน .....	
๑. กลุ่มประสบการณ์ภาษาและการสื่อสาร .....	๔๒
๒. กลุ่มประสบการณ์ทักษะเพื่อการดำเนินชีวิตและประกอบอาชีพ .....	๔๔
๓. กลุ่มประสบการณ์สุขภาวะองค์รวม .....	๔๗
๔. กลุ่มประสบการณ์พหุวัฒนธรรม .....	๔๘
๕. กลุ่มประสบการณ์ธรรมชาติและสิ่งแวดล้อม .....	๔๙
กลุ่มสาระเพิ่มเติม .....	๕๑
ภาพรวมโครงการบูรณาการกิจกรรมในศูนย์การเรียนวัดพนาลัยเกษม .....	๕๒

## สารบัญตาราง

ตารางที่		หน้า
๑	โครงสร้างหลักสูตรศูนย์การเรียนรู้วัดพนาลัยเกษม .....	๑๒
๒	แนวทางการจัดกิจกรรมการเรียนรู้ตามกลุ่มประสบการณ์ของศูนย์การเรียนรู้ วัดพนาลัยเกษม .....	๑๖
๓	โครงสร้างเวลาเรียนตามหลักสูตรศูนย์การเรียนรู้วัดพนาลัยเกษม .....	๒๙

## ส่วนที่ ๑

### บทนำ

#### ๑.๑ ชื่อศูนย์การเรียนรู้

“วัดพนาลัยเกษม อำเภอเวียงชัย จังหวัดเชียงราย”

#### ๑.๒ วัตถุประสงค์ของศูนย์การเรียนรู้

ศูนย์การเรียนรู้วัดพนาลัยเกษม จัดตั้งโดยมูลนิธิหลวงปู่ทวน ซึ่งมูลนิธิฯ มีวัตถุประสงค์ดังนี้

๑. เพื่อช่วยเหลือเด็กด้อยโอกาสพื้นฐาน การดำเนินชีวิตและสวัสดิการต่าง ๆ ให้เด็กมีพัฒนาการที่เหมาะสมทางร่างกาย สติปัญญา และจิตใจ

๒. เพื่อส่งเสริมการศึกษาที่เหมาะสม ให้เด็กใช้สิทธิเสรีภาพในการรับฟังความคิดเห็น ค้นหาทางศิลปะ ดนตรี นิทานที่ส่งเสริมจินตนาการ และความคิดสร้างสรรค์ให้เด็กในสังคม

๓. เพื่อสนับสนุน ส่งเสริม และพัฒนาศักยภาพเครือข่ายทีม หลักสูตร นวัตกรรมอื่นๆ

๔. เพื่อสนับสนุน ส่งเสริม ประสานความร่วมมือระหว่างภาครัฐและเอกชน ตลอดจนองค์กรที่สนับสนุนการเรียนรู้ การสอนทั้งในประเทศและต่างประเทศ

๕. เพื่อส่งเสริม สนับสนุน การฝึกอบรมให้คำปรึกษาที่เกี่ยวข้องกับการพัฒนาต่าง ๆ

๖. เพื่อดำเนินการหรือร่วมมือกับองค์กรการกุศล เพื่อสาธารณกุศล และองค์การสาธารณประโยชน์ สาธารณประโยชน์ เพื่อสาธารณประโยชน์

๗. ไม่ดำเนินการเกี่ยวกับการเมืองแต่ประการใด

#### ๑.๓ ที่ตั้งศูนย์การเรียนรู้

ศูนย์การเรียนรู้วัดพนาลัยเกษม ตั้งอยู่เลขที่ ๑๒๘ วัดพนาลัยเกษม หมู่ที่ ๑๑ ตำบลเวียงเหนือ อำเภอเวียงชัย จังหวัดเชียงราย รหัสไปรษณีย์ ๕๗๒๑๐

#### ๑.๔ ประวัติและความเป็นมาขององค์กร

##### ๑.๔.๑ ความสำคัญและความเป็นมา

ในอำเภอเวียงชัยมีพระภิกษุสามเณรที่มาจากประเทศเพื่อนบ้าน เช่น เมียนมา สปป. ลาว เข้ามาพำนักอาศัยเพื่อปฏิบัติศาสนกิจสืบอายุพระพุทธศาสนา และศึกษาการศึกษาของคณะสงฆ์ แผนกธรรม แผนกบาลี แต่ไม่สามารถเข้าถึงและเข้าเรียนในระดับประถมศึกษาที่มีคุณภาพ มูลนิธิหลวงปู่ทวนซึ่งเป็นมูลนิธิที่มีวัตถุประสงค์เพื่อช่วยเหลือเด็กด้อยโอกาสพื้นฐาน การดำเนินชีวิต และสวัสดิการต่าง ๆ ให้เด็กมีพัฒนาการที่เหมาะสมทางร่างกาย สติปัญญา และจิตใจ ส่งเสริมการศึกษาที่เหมาะสม ให้เด็กใช้สิทธิเสรีภาพในการรับฟังความคิดเห็น ค้นหาทางศิลปะ ดนตรี นิทานที่ส่งเสริมจินตนาการ และ ความคิดสร้างสรรค์ให้เด็กในสังคม สนับสนุน ส่งเสริม และพัฒนาศักยภาพ

เครือข่ายทีม หลักสูตร นวัตกรรมอื่นๆ สนับสนุน ส่งเสริม ประสานความร่วมมือระหว่างภาครัฐและเอกชน ตลอดจนองค์กรที่สนับสนุนการเรียน การสอนทั้งในประเทศและต่างประเทศ ส่งเสริม สนับสนุน การฝึกอบรมให้คำปรึกษาที่เกี่ยวข้องกับการพัฒนาต่าง ๆ จึงเห็นว่าจะต้องให้การสงเคราะห์ การศึกษาแก่กลุ่มเด็กเปราะบาง กลุ่มเด็กเยาวชนไร้สัญชาติหรือไร้รัฐ ให้เขาได้รับสิทธิตามมติของ คณะรัฐมนตรี เมื่อวันที่ ๕ กรกฎาคม ๒๕๔๘ เห็นชอบแนวปฏิบัติการจัดการศึกษาแก่บุคคลที่ไม่ หลักฐานทางทะเบียนราษฎรหรือไม่มีสัญชาติไทย และระเบียบกระทรวงศึกษาธิการ ว่าด้วยหลักฐาน ในการรับนักเรียนนักศึกษาเข้าเรียนในสถานศึกษา พ.ศ. ๒๕๔๘ ให้สถานศึกษารับเด็กนักเรียนทุกคน เข้าเรียนทั้งเด็กไทย เด็กไม่มีสัญชาติ เด็กผู้ติดตามแรงงานข้ามชาติ หรือไม่มีเอกสารทางทะเบียน ราษฎร ซึ่งปัจจัยเหล่านี้ล้วนดึงดูดจากประเทศเพื่อนบ้านให้หลั่งไหลเข้ามาในประเทศไทยอย่างต่อเนื่องในหลากหลายรูปแบบ หลากหลายสถานะ เมื่อประกอบสถานการณ์ทางการเมือง และ เศรษฐกิจของประเทศเพื่อนบ้านในช่วงที่ผ่านมาจึงทำให้ภาพการอยู่ร่วมกันเป็นสังคมพหุวัฒนธรรมใน จังหวัดเชียงรายชัดเจนและเข้มข้นขึ้น

มูลนิธิหลวงปู่ทวน ซึ่งเป็นองค์กรเอกชนที่ทำงานด้านการศึกษาและพัฒนา กลุ่มเปราะบาง จึงได้ก่อกำเนิดเกิดขึ้นมา เพื่อได้สงเคราะห์ อนุเคราะห์แก่เด็กเยาวชนกลุ่มเปราะบาง กลุ่มเด็กเยาวชน ไร้สัญชาติหรือไร้รัฐ เด็กผู้ติดตามแรงงานข้ามชาติ หรือไม่มีเอกสารทางทะเบียนราษฎรได้ศึกษาพัฒนา สติปัญญา โดยเฉพาะการปรับตัวเข้ากับสังคมพหุวัฒนธรรม ใช้ชีวิตอยู่ร่วมกันอย่างมีความสุขซึ่งนอกจาก จะได้ศึกษาภาษาไทยพื้นฐานเพื่อการสื่อสารในชีวิตประจำวันสำหรับแรงงานเพื่อนบ้านแล้ว ยังช่วย เสริมทักษะการใช้ภาษาไทยสำหรับเด็กเยาวชนซึ่งเป็นผู้ติดตามด้วย

ดังนั้น เพื่อเป็นหนทางหนึ่งที่จะช่วยให้เด็กเยาวชนเหล่านี้ได้เข้าถึงโอกาสทางการศึกษาที่มี คุณภาพและสอดคล้องกับศักดิ์ศรีแห่งความเป็นมนุษย์ตามบริบทของชีวิต มูลนิธิหลวงปู่ทวนจึง เห็นสมควรขออนุญาตจัดตั้ง “ศูนย์การเรียนรู้วัดพนาลัยเกษม” ตามกฎกระทรวงฯ ว่าด้วยสิทธิของ องค์กรชุมชนและองค์กรเอกชน ในการจัดการศึกษาขั้นพื้นฐานในศูนย์การเรียนรู้ พ.ศ. ๒๕๕๕ พระราชบัญญัติการศึกษาแห่งชาติ พ.ศ. ๒๕๔๒ แก้ไขเพิ่มเติม (ฉบับที่ ๒) พ.ศ. ๒๕๔๕ (ฉบับที่ ๓) พ.ศ. ๒๕๕๓ เพื่อให้มูลนิธิฯ ได้มีส่วนร่วมพัฒนาเด็กเยาวชน อันจะนำไปสู่สันติสุขในสังคมพหุ วัฒนธรรมต่อไป

### ๑.๔.๒ ปรัชญาการศึกษา

ปรัชญาการศึกษาของศูนย์การเรียนรู้วัดพนาลัยเกษม มุ่งเน้นหลัก ๓ ประการ ได้แก่

๑. ยึดหลักสิทธิมนุษยชน: การศึกษาเป็นสิทธิพื้นฐานของมนุษย์ทุกคน ไม่ว่าจะ มีสัญชาติหรือไม่ก็ตาม

๒. ความเสมอภาคและไม่เลือกปฏิบัติ: เด็กทุกคนมีสิทธิเข้าถึงการศึกษาที่มี คุณภาพอย่างเท่าเทียมกัน โดยไม่ถูกจำกัดด้วยสถานะทางกฎหมาย

๓. การศึกษาเพื่อพัฒนาศักยภาพ: มุ่งเน้นการพัฒนาทั้งด้านร่างกาย จิตใจ สติปัญญา และคุณธรรม เพื่อให้สามารถดำรงชีวิตอย่างมีความสุขและมีส่วนร่วมในสังคม.

ทั้งนี้การศึกษาต้องเชื่อมโยงกับชีวิตโดยมีพหุวัฒนธรรมเป็นฐาน เป็นการเรียนรู้ในวิถีชีวิต เรียนรู้ทุกสิ่งทุกอย่าง ทุกวัน

ด้วยปรัชญาการศึกษาดังกล่าวข้างต้น มูลนิธิหลวงปู่ทวนจึงมีวิสัยทัศน์ในการจัดการศึกษาว่า “ศูนย์การเรียนรู้วัดพนาลัยเกษม สร้างสรรค์ความสันติสุขในสังคมพหุวัฒนธรรม”

#### ๑.๔.๓ จุดมุ่งหมายของศูนย์การเรียนรู้

๑. พัฒนาผู้เรียนให้มีทักษะที่จำเป็นและมีทัศนคติที่ดีในการอยู่ร่วมกันในสังคมพหุวัฒนธรรม

๒. พัฒนาผู้เรียนให้มีสุขภาพองค์รวมที่สมบูรณ์ทั้ง ๔ ด้าน ได้แก่ สุขภาพะทางกาย สุขภาพะทางใจ สุขภาพะทางสังคม และสุขภาพะทางจิตวิญญาณหรือทางปัญญา

๓. พัฒนาผู้เรียนให้มีจิตสำนึกในการดูแลรักษาธรรมชาติสิ่งแวดล้อม

#### ๑.๔.๔ กลุ่มเป้าหมายของศูนย์การเรียนรู้

กลุ่มเป้าหมายในการจัดการศึกษาของศูนย์การเรียนรู้วัดพนาลัยเกษม กลุ่มหลัก ได้แก่ พระภิกษุสามเณรไร้รัฐหรือไร้สัญชาติ เด็กเยาวชนที่ติดตามแรงงาน (ต้องบวชเป็นพระภิกษุสามเณรก่อน)

#### ๑.๔.๕ ตราสัญลักษณ์ของศูนย์การเรียนรู้

ศูนย์การเรียนรู้วัดพนาลัยเกษม จัดตั้งขึ้นโดยมูลนิธิหลวงปู่ทวน อำเภอเวียงชัย จังหวัดเชียงราย เป็นมูลนิธิที่จัดตั้งขึ้นเพื่อการกุศล ไม่หวังผลกำไรในการดำเนินการ กล่าวคือ องค์กรที่จัดตั้งขึ้นเพื่อดำเนินกิจกรรมสาธารณประโยชน์ ได้แก่ การส่งเสริมการศึกษาทุกระดับ การส่งเสริมกิจกรรมของผู้สูงอายุ ของคนไร้สัญชาติ คนต่างด้าว ตลอดจนการช่วยเหลือผู้ประสบภัยต่าง ๆ มูลนิธิหลวงปู่ทวน ได้ใช้สัญลักษณ์เครื่องหมายตามรูปที่ปรากฏข้างล่างนี้



มีความหมายดังนี้

- สีเหลืองส้มพื้นวงกลมนอก

หมายถึง สีจีวรหม้อของหลวงปู่ทวน ภิภุชฌมโม อดีตเจ้าอาวาสวัดพนาลัยเกษม

- สีเหลืองทองพื้นวงกลมใน

หมายถึง ความรุ่งเรืองแห่งการเผยแผ่พระพุทธศาสนาของมูลนิธิ

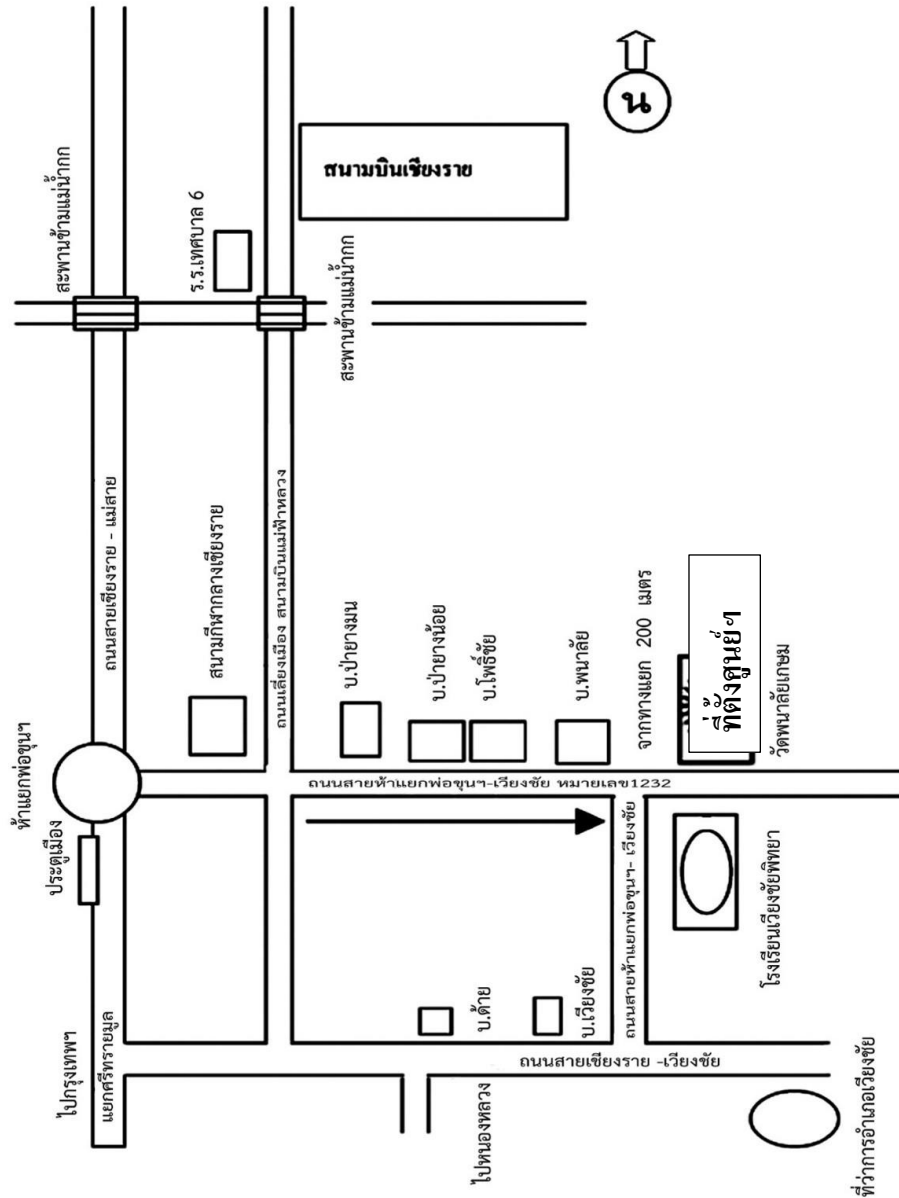
- ชายหญิงตรงกลาง

หมายถึง อุบาสก อุบาสิกา ผู้อุปถัมภ์

- ชุดดอกบัว และดอกบัวคั่นอักษร

หมายถึง การบูชาพระรัตนตรัย และคุณของหลวงปู่ทวน

### ๑.๔.๖ แผนที่แสดงที่ตั้งของศูนย์การเรียนรู้



## ๑.๕ ผลการดำเนินงานขององค์กร

มูลนิธิหลวงปู่ทวน อำเภอเวียงชัย จังหวัดเชียงราย เป็นมูลนิธิที่จัดตั้งขึ้นเพื่อการกุศล ไม่หวังผลกำไรในการดำเนินการ กล่าวคือ องค์กรที่จัดตั้งขึ้นเพื่อดำเนินกิจกรรมสาธารณประโยชน์ ได้แก่ การส่งเสริมการศึกษาทุกระดับ การส่งเสริมกิจกรรมของผู้สูงอายุ ของคนไร้สัญชาติ คนต่างด้าว ตลอดจนถึงการช่วยเหลือผู้ประสบภัยต่าง ๆ โดยมีวัตถุประสงค์เพื่อช่วยเหลือเด็กด้านปัจจัยพื้นฐาน การดำเนินชีวิตและสวัสดิการต่าง ๆ ให้เด็กมีพัฒนาการที่เหมาะสมทางร่างกาย สติปัญญา และจิตใจ ส่งเสริมการศึกษาที่เหมาะสม ให้เด็กใช้สิทธิเสรีภาพในการรับฟังความคิดเห็นคั่นทางานศิลปะ ดนตรี นิทานที่ส่งเสริมจินตนาการ และ ความคิดสร้างสรรค์ให้เด็กในสังคม สนับสนุน ส่งเสริม และพัฒนา ศักยภาพเครือข่ายทีม หลักสูตร นวัตกรรมอื่นๆ สนับสนุน ส่งเสริม ประสานความร่วมมือระหว่าง ภาครัฐและเอกชน ตลอดจนองค์กรที่สนับสนุนการเรียน การสอนทั้งในประเทศและต่างประเทศ ส่งเสริม สนับสนุน การฝึกอบรมให้คำปรึกษาที่เกี่ยวข้องกับการพัฒนาต่าง ๆ ดำเนินการหรือร่วมมือกับองค์กรการกุศล เพื่อสาธารณกุศล และองค์กรสาธารณประโยชน์ เพื่อสาธารณประโยชน์ และจะไม่ ดำเนินการเกี่ยวกับการเมืองแต่ประการใด ซึ่งได้รับอนุญาตจัดตั้งเป็นมูลนิธิฯ เมื่อวันที่ ๓ กันยายน พ.ศ. ๒๕๖๘ หลังจากได้รับการจัดตั้งแล้วได้ดำเนินการตามวัตถุประสงค์ที่ตั้งไว้ในบางส่วนบางเรื่อง ดังนี้

### ๑.๕.๑ ด้านการสงเคราะห์การศึกษาแก่สามเณร

๑. มอบทุนการศึกษาแก่พระภิกษุสามเณรโรงเรียนเวียงชัยพิทยฯ ๕ ทุน ๆ ละ ๑,๐๐๐ บาท โดยมีผู้รับเป็นเจ้าของภาพถวายทุน





๒. ร่วมกับโรงเรียนเวียงชัยพิทยาศึกษา จัดกิจกรรมปฏิบัติธรรมประจำปี ๒๕๖๘ เมื่อวันที่ ๒๖-๓๐ ธันวาคม ๒๕๖๘





๑.๕.๒ ด้านการสงเคราะห์ผู้ประสบภัย

ได้มอบสิ่งของช่วยเหลือผู้ประสบภัยน้ำท่วมอำเภอหาดใหญ่ จังหวัดสงขลา ๒ ครั้ง โดยผ่านทางผู้บังคับ ๔๑๖ เชียงราย ร่วมกับคณะสงฆ์จังหวัดเชียงราย





### ๑.๖ หลักฐานการจดทะเบียนเป็นนิติบุคคล

มูลนิธิหลวงปู่ทวน ได้รับประกาศนายทะเบียนมูลนิธิจังหวัดเชียงราย เรื่องจดทะเบียนจัดตั้งมูลนิธิหลวงปู่ทวน เมื่อวันที่ ๓ กันยายน พ.ศ. ๒๕๖๘ ลงนามโดยนายประเสริฐ จิตพลีชีพ ดังนี้



ประกาศนายทะเบียนมูลนิธิจังหวัดเชียงราย  
เรื่องจดทะเบียนจัดตั้งมูลนิธิ หลวงปู่ทวน

ด้วย พระครูพิธานพัฒนคุณ (จรัญ วัลย์พงษ์) ได้ยื่นขอจดทะเบียนจัดตั้งมูลนิธิหลวงปู่ทวน ต่อนายทะเบียนมูลนิธิจังหวัดเชียงราย มีความสำคัญตามข้อบังคับของมูลนิธิ ดังนี้

๑. มูลนิธิชื่อ มูลนิธิ หลวงปู่ทวน

๒. วัตถุประสงค์ของมูลนิธิ คือ

- ๒.๑ เพื่อช่วยเหลือเด็กด้อยโอกาสพื้นฐาน การดำเนินชีวิตและสวัสดิการต่าง ๆ ให้เด็กมีพัฒนาการที่เหมาะสมทางร่างกาย สติปัญญา และจิตใจ
  - ๒.๒ เพื่อส่งเสริมการศึกษาที่เหมาะสม ให้เด็กใช้สิทธิเสรีภาพในการรับฟังความคิดเห็นค้นหาค้นหาทางศิลปะ ดนตรี นิทานที่ส่งเสริมจินตนาการ และ ความคิดสร้างสรรค์ให้เด็กในสังคม
  - ๒.๓ เพื่อสนับสนุน ส่งเสริม และพัฒนาศักยภาพเครือข่ายทีม หลักสูตร นวัตกรรมอื่นๆ
  - ๒.๔ เพื่อสนับสนุน ส่งเสริม ประสานความร่วมมือระหว่างภาครัฐและเอกชน ตลอดจนองค์กรที่สนับสนุนการเรียนการสอนทั้งในประเทศและต่างประเทศ
  - ๒.๕ เพื่อส่งเสริม สนับสนุน การฝึกอบรมให้คำปรึกษาที่เกี่ยวข้องกับการพัฒนาต่าง ๆ
  - ๒.๖ เพื่อดำเนินการหรือร่วมมือกับองค์การการกุศล เพื่อสาธารณกุศล และองค์การสาธารณประโยชน์ สาธารณประโยชน์ เพื่อสาธารณประโยชน์
  - ๒.๗ ไม่ดำเนินการเกี่ยวกับการเมืองแต่ประการใด
๓. สำนักงานใหญ่ของมูลนิธิ ตั้งอยู่ที่ เลขที่ ๑๕๒ หมู่ที่ ๑๑ ตำบลเวียงเหนือ อำเภอเวียงชัย จังหวัดเชียงราย ๕๗๒๑๐

๔. ทรัพย์สินของมูลนิธิ คือ

เงินสด จำนวน ๒๐๐,๐๐๐บาท (สองแสนบาทถ้วน)

๕. การจัดตั้งมูลนิธิในวาระเริ่มแรก มีคณะกรรมการดำเนินงานดังรายนามต่อไปนี้

- |   |                     |
|---|---------------------|
| ๕.๑ พระครูพิธานพัฒนคุณ (จรัญ วัลย์พงษ์)       | ประธานกรรมการ       |
| ๕.๒ นายพรมมา อินยาศรี                         | รองประธานกรรมการ    |
| ๕.๓ พระครูวิมลศิลป์กิจ (เรืองฤทธิ์ แก้วเปียง) | กรรมการและเลขานุการ |
| ๕.๔ นางสาวชนรรตภรณ์ วรพิทยศิริ                | กรรมการและเหรัญญิก  |

นายทะเบียนมูลนิธิจังหวัดเชียงราย มีคำสั่งรับจดทะเบียนจัดตั้งมูลนิธิรายนี้แล้ว เลขทะเบียนลำดับที่  
ชร ๙-๒๕๖๘ ตั้งแต่วันที่ ๓ กันยายน ๒๕๖๘

ฉะนั้นอาศัยอำนาจตามความในมาตรา ๑๐๕ แห่งประมวลกฎหมายแพ่งและพาณิชย์ จึงประกาศให้ทราบ โดย  
ทั่วกัน

ประกาศ ณ วันที่ ๓ กันยายน พ.ศ. ๒๕๖๘

(นายประเสริฐ จิตพิสิทธิ์)

รองผู้ว่าราชการจังหวัด ปฏิบัติราชการแทน

ผู้ว่าราชการจังหวัดเชียงราย

## ส่วนที่ ๒

### หลักสูตรหรือลักษณะกิจกรรมการเรียนการสอน

#### ๒.๑ รูปแบบของการจัดการศึกษา

เป็นการจัดการศึกษาแบบผสมผสานระหว่างศึกษานอกระบบกับการศึกษาตามอัธยาศัย เพื่อให้เกิดความยืดหยุ่นในการกำหนดจุดมุ่งหมาย รูปแบบวิธีการจัดการศึกษา ระยะเวลาของการศึกษา การวัดและประเมินผล โดยกำหนดเอาเนื้อหาการเรียนหลักสูตรให้มีความเหมาะสม สอดคล้องกับบริบทของผู้เรียนที่เป็นกลุ่มเป้าหมาย อีกทั้งเปิดโอกาสให้ผู้เรียนได้มีการเรียนรู้ที่ดี ได้เรียนรู้ด้วยตนเองตามความสนใจ ศักยภาพ ความพร้อมและโอกาส โดยศึกษาจากบุคคล ประสบการณ์ สังคม สภาพแวดล้อม สื่อหรือแหล่งความรู้อื่น ๆ ใช้สิ่งที่เอื้อต่อการเรียนรู้ที่อยู่รอบ ๆ ตัว ที่ผู้เรียนสามารถเข้าถึงได้ ซึ่งเป็นการเรียนรู้จากกิจวัตร สถานการณ์ บุคคลหรือชุมชนแวดล้อม เพื่อให้เกิดความเหมาะสม สอดคล้องกับบริบทและความต้องการของตนเอง ครอบครัว และชุมชน

##### ๒.๑.๑ ระดับการจัดการศึกษา

ระดับการศึกษาที่จัดการเรียนของศูนย์การเรียนวัดพนาลัยเกษม ได้แก่ จัดการศึกษา ระดับประถมศึกษา จำนวนไม่เกิน ๕๐ รูป

##### ๒.๑.๒ ปีการศึกษาที่เริ่มจัดการศึกษา

โดยจะจัดในปีการศึกษา ๒๕๖๙ เป็นต้นไป มีสามแฉกที่อยู่มูลนิธิแล้ว ๗ รูป

#### ๒.๒ เป้าหมายคุณภาพผู้เรียน

ศูนย์การเรียนวัดพนาลัยเกษม เป็นหลักสูตรที่มุ่งพัฒนาผู้เรียนทุกคนเป็นบุคคลแห่งการเรียนรู้และเป็นมนุษย์ที่มีความสมดุลทั้งร่างกาย ความรู้คู่คุณธรรม มีความเป็นผู้นำของสังคมมีจิตสำนึกในความเป็นพลเมืองไทยและเป็นพลโลกโดยใช้หลักปรัชญาของเศรษฐกิจพอเพียงยึดมั่นในการปกครองตามระบอบประชาธิปไตยอันมีพระมหากษัตริย์เป็นประมุข มีความรู้และทักษะพื้นฐาน สามารถใช้นวัตกรรมและเทคโนโลยีรวมทั้งเจตคติที่จำเป็นต่อการศึกษาในการประกอบอาชีพและการศึกษาตลอดชีวิตโดยมุ่งเน้นผู้เรียนเป็นสำคัญบนพื้นฐานความเชื่อว่าทุกคนสามารถเรียนรู้และพัฒนาตนเองได้เต็มตามศักยภาพ โดยจัดการศึกษาระดับประถมศึกษา (ชั้นประถมศึกษาปีที่ ๑ ถึงชั้นประถมศึกษาปีที่ ๖)

ในระดับประถมศึกษามุ่งเน้นทักษะพื้นฐานด้านการเขียน การอ่าน การคิดคำนวณ ทักษะการคิด พื้นฐาน การติดต่อสื่อสาร กระบวนการเรียนรู้ทางสังคม และพื้นฐานความเป็นมนุษย์ การพัฒนา คุณภาพชีวิตอย่างสมบูรณ์และสมดุลทั้งในด้านร่างกาย สติปัญญา อารมณ์ จิตใจ สังคม และวัฒนธรรม โดยเน้นการจัดการเรียนรู้แบบบูรณาการ ควบคุมการจัดการเรียนรู้ตามแนวทางการศึกษา “พุทธวิธี”

##### ๒.๒.๑ ช่วงชั้นที่ ๑ ชั้นประถมศึกษาปีที่ ๑-๓

มุ่งเน้นทักษะพื้นฐานด้านการฟัง พูด อ่าน เขียน โดยเฉพาะการสื่อสารภาษาไทย การคิด

คำนวณ ทักษะการคิดพื้นฐาน กระบวนการเรียนรู้ทางสังคม และการใช้ชีวิตในสังคมไทย การพัฒนาคุณภาพชีวิตอย่างสมบูรณ์และสมดุลทั้งด้านร่างกาย จิตใจ อารมณ์ สังคม และวัฒนธรรม โดยเน้นจัดการเรียนรู้แบบบูรณาการ

### ๒.๒.๒ ช่วงชั้นที่ ๒ ชั้นประถมศึกษาปีที่ ๔-๖

มุ่งเน้นให้ผู้เรียนได้สำรวจความถนัดและความสนใจของตนเอง ส่งเสริมการพัฒนาบุคลิกภาพส่วนตน มีทักษะในการคิดอย่างมีวิจารณญาณ คิดสร้างสรรค์ และคิดแก้ปัญหา มีทักษะในการใช้เทคโนโลยีเพื่อเป็นเครื่องมือในการเรียนรู้ มีความสมดุลทั้งด้านความรู้ ความคิด ความดีงาม และมีทักษะทางวัฒนธรรมในการอยู่ร่วมกันในสังคมพหุวัฒนธรรม มีความรับผิดชอบต่อสังคมและสิ่งแวดล้อม มีทักษะในการดำเนินชีวิตและสามารถใช้ชีวิตในสังคมได้อย่างมีความสุข และมีความรู้ ทักษะและมีช่องทางในการประกอบอาชีพเลี้ยงดูตัวเองและครอบครัวได้

### ๒.๓ คุณลักษณะอันพึงประสงค์ของผู้เรียน

ศูนย์การเรียนรู้วัดพนาลัยเกษม มุ่งพัฒนาผู้เรียนให้มีคุณลักษณะอันพึงประสงค์ เพื่อให้อยู่ร่วมกับผู้อื่นในสังคมได้อย่างมีความสุขในฐานะพลเมืองไทยและพลโลก ดังนี้

- |                           |                     |                     |
|---------------------------|---------------------|---------------------|
| ๑. รักชาติ ศาสน์ กษัตริย์ | ๒. ซื่อสัตย์สุจริต  | ๓. มีวินัย          |
| ๔. ใฝ่เรียนรู้            | ๕. อยู่อย่างพอเพียง | ๖. มีจิตเป็นสาธารณะ |
| ๗. มุ่งมั่นในการทำงาน     | ๘. รักความเป็นไทย   | ๙. อารมณ์ดี         |

#### สมรรถนะสำคัญของผู้เรียน

ศูนย์การเรียนรู้วัดพนาลัยเกษม มุ่งให้ผู้เรียนเกิดสมรรถนะสำคัญ ๕ ประการ ดังนี้

๑. ความสามารถในการสื่อสาร เป็นความสามารถในการรับและส่งสาร มีวัฒนธรรมในการใช้ภาษาถ่ายทอดความคิด ความรู้ความเข้าใจ ความรู้สึก และทัศนะของตนเองเพื่อแลกเปลี่ยนข้อมูลข่าวสารและประสบการณ์อันจะเป็นประโยชน์ต่อการพัฒนาตนเองและสังคม การเลือกรับหรือไม่รับข้อมูลข่าวสารด้วยหลักเหตุผลและความถูกต้อง ตลอดจนการเลือกใช้วิธีการสื่อสาร ที่มีประสิทธิภาพโดยคำนึงถึงผลกระทบที่มีต่อตนเองและสังคม

๒. ความสามารถในการคิด เป็นความสามารถในการคิดวิเคราะห์ คิดสังเคราะห์ การคิดอย่างสร้างสรรค์ การคิดอย่างมีวิจารณญาณ และการคิดเป็นระบบ เพื่อนำไปสู่การสร้างองค์ความรู้หรือสารสนเทศเพื่อการตัดสินใจเกี่ยวกับตนเองและสังคมได้อย่างเหมาะสม

๓. ความสามารถในการแก้ปัญหา เป็นความสามารถในการแก้ปัญหาและอุปสรรคต่างๆ ที่เผชิญได้อย่างถูกต้องเหมาะสมบนพื้นฐานของหลักเหตุผล คุณธรรมและข้อมูลสารสนเทศ เข้าใจความสัมพันธ์และการเปลี่ยนแปลงของเหตุการณ์ต่างๆ ในสังคม แสวงหาความรู้ ประยุกต์ความรู้มาใช้ในการป้องกันและแก้ไขปัญหาและมีการตัดสินใจที่มีประสิทธิภาพโดยคำนึงถึงผลกระทบที่เกิดขึ้นต่อตนเอง สังคมและสิ่งแวดล้อม

๔. ความสามารถในการใช้ทักษะชีวิต เป็นความสามารถในการนำกระบวนการต่างๆ ไปใช้ในการดำเนินชีวิตประจำวัน การเรียนรู้ด้วยตนเอง การเรียนรู้อย่างต่อเนื่อง การทำงาน และการอยู่

ร่วมกันในสังคมด้วยการสร้างเสริมความสัมพันธ์อันดีระหว่างบุคคล การจัดการปัญหาและความขัดแย้งต่างๆ อย่างเหมาะสม การปรับตัวให้ทันกับการเปลี่ยนแปลงของสังคมและสภาพแวดล้อม และการรู้จักหลีกเลี่ยงพฤติกรรมไม่พึงประสงค์ที่ส่งผลกระทบต่อตนเองและผู้อื่น

๕. ความสามารถในการใช้เทคโนโลยี เป็นความสามารถในการเลือก และใช้เทคโนโลยีด้านต่างๆ และมีทักษะกระบวนการทางเทคโนโลยี เพื่อการพัฒนาตนเองและสังคมในด้านการเรียนรู้ การสื่อสาร การทำงาน การแก้ปัญหาอย่างสร้างสรรค์ ถูกต้อง เหมาะสม และมีคุณธรรม

## ๒.๔ สารการเรียนรู้

ศูนย์การเรียนรู้วัดพนาลัยเกษม ได้ปรับใช้หลักสูตรแกนกลางการศึกษาขั้นพื้นฐาน พ.ศ. ๒๕๕๑ ทั้งในส่วนของโครงสร้างเวลาเรียน มาตรฐานการเรียนรู้ สารการเรียนรู้ การจัดการเรียนรู้ การวัดและประเมินผลการเรียนรู้ ให้สอดคล้องกับบริบทและวัตถุประสงค์ของศูนย์การเรียนรู้วัดพนาลัยเกษม ตามหลักสูตรแกนกลางฯ พ.ศ. ๒๕๕๑ สำหรับกลุ่มเป้าหมายเฉพาะที่กระทรวงศึกษาธิการประกาศใช้เมื่อวันที่ ๒๕ กุมภาพันธ์ ๒๕๕๕ และเป็นไปตามแนวทางของคู่มือการจัดการศึกษาว่าสิทธิขององค์กรชุมชนและองค์กรเอกชน ในการจัดการศึกษาขั้นพื้นฐานในศูนย์การเรียนรู้ ฉบับจัดพิมพ์ครั้งที่ ๒ พ.ศ. ๒๕๖๒ โดยสำนักงานคณะกรรมการการศึกษาขั้นพื้นฐาน กระทรวงศึกษาธิการ

ดังนั้น ศูนย์การเรียนรู้วัดพนาลัยเกษมจึงมีการจัดการเรียนรู้เป็น ๕ กลุ่มประสบการณ์ ดังนี้

๑. กลุ่มประสบการณ์ภาษาและการสื่อสาร
๒. กลุ่มประสบการณ์ทักษะการดำเนินชีวิต
๓. กลุ่มประสบการณ์สุขภาพองค์รวม
๔. กลุ่มประสบการณ์พหุวัฒนธรรม
๕. กลุ่มประสบการณ์ธรรมชาติและสิ่งแวดล้อม

โดยในแต่ละกลุ่มประสบการณ์มีรายละเอียดสาระการเรียนรู้ตามโครงสร้างหลักสูตรของศูนย์การเรียนรู้วัดพนาลัยเกษม เปรียบเทียบกับสาระการเรียนรู้ตามหลักสูตรแกนกลางฯ พ.ศ. ๒๕๕๑ ดังนี้

### ตารางที่ ๑ โครงสร้างหลักสูตรศูนย์การเรียนรู้วัดพนาลัยเกษม

กลุ่มประสบการณ์	สารการเรียนรู้ตามหลักสูตรศูนย์การเรียนรู้วัดพนาลัยเกษม	สารการเรียนรู้ตามหลักสูตรแกนกลางฯ ๒๕๕๑ และที่แก้ไขเพิ่มเติม
๑. ภาษาและการสื่อสาร	๑. ภาษาไทย ๒. ภาษาอังกฤษ ๓. ภาษาบาลี	๑. ภาษาไทย ๒. ภาษาต่างประเทศ
๒. ทักษะการดำเนินชีวิต	๑. คณิตศาสตร์ในชีวิตประจำวัน ๒. เทคโนโลยีในชีวิตประจำวัน	๑. คณิตศาสตร์ ๒. วิทยาศาสตร์และเทคโนโลยี

กลุ่มประสบการณ์	สาระการเรียนรู้ ตามหลักสูตรศูนย์การเรียนรู้ พนาลัยเกษม	สาระการเรียนรู้ ตามหลักสูตรแกนกลางฯ ๒๕๕๑ และที่แก้ไขเพิ่มเติม
	๓. การจัดการในวัด และการ ประกอบอาชีพ ๔. เศรษฐกิจพอเพียง	๓. สังคมศึกษา ศาสนา วัฒนธรรม ๔. การงานอาชีพ ๕. ศิลปะ
๓. สุขภาวะองค์รวม	๑. สุขภาพทางกาย ๒. สุขภาพทางใจ ๓. สุขภาพทางสังคม ๔. สุขภาพทางจิตวิญญาณ	๑. สุขศึกษาและพลานามัย ๒. ศิลปะ ๓. สังคมศึกษา ศาสนา วัฒนธรรม
๔. พหุวัฒนธรรม	๑. รู้จักตนเอง ครอบครัว ชุมชน ๒. รู้จักประเทศและวัฒนธรรม ตนเองและของประเทศไทย ๓. ใช้ชีวิตในประเทศไทย : กฎหมายไทย/หน้าที่พลเมืองที่ดี ๔. ทักษะการอยู่ในวัฒนธรรมที่ หลากหลาย	๑. สังคมศึกษา ศาสนา วัฒนธรรม - ประวัติศาสตร์ - ภูมิศาสตร์ - หน้าที่พลเมือง
๕. ธรรมชาติและ สิ่งแวดล้อม	๑. คุณค่าและความงามของ ธรรมชาติ ๒. ความสัมพันธ์ระหว่างตนเอง กับธรรมชาติและสิ่งแวดล้อม ๓. ปัญหาสิ่งแวดล้อม ๔. ปฏิบัติการช่วยดูแลรักษา ธรรมชาติและสิ่งแวดล้อม	๑. วิทยาศาสตร์และเทคโนโลยี ๒. สังคมศึกษา ศาสนา วัฒนธรรม

### คำอธิบายกลุ่มประสบการณ์และสาระการเรียนรู้

๑. กลุ่มประสบการณ์ภาษาและการสื่อสาร เป็นชุดวิชาที่ส่งเสริมความรู้ด้านภาษาและการสื่อสารของผู้เรียนที่หลักสูตรให้น้ำหนักมากที่สุด ซึ่งประกอบด้วย ภาษาไทย ซึ่งเป็นพื้นฐานสำคัญของผู้เรียนในการเรียนรู้และปรับตัวในสังคม ภาษาอังกฤษ ที่ช่วยเปิดโอกาสและต่อยอดการเรียนรู้ ภาษาบาลี และภาษาของตนเอง (ถ้ามี) ก็จะช่วยส่งเสริมให้ได้สืบทอดวัฒนธรรมของตนเอง

๒. กลุ่มประสบการณ์ทักษะการดำเนินชีวิต เป็นชุดวิชาที่จะช่วยให้ผู้เรียนมีความรู้และทักษะพื้นฐานที่จำเป็นในการดำเนินชีวิตและประกอบอาชีพ โดยเฉพาะการดำเนินชีวิตขณะเป็นสมณะหรือได้ออกไปใช้เมื่อเป็นคฤหัสถ์ ประกอบด้วยสาระคณิตศาสตร์ในชีวิตประจำวัน เทคโนโลยีในชีวิตประจำวัน การงานอาชีพ การจัดการในวัด และเศรษฐกิจพอเพียง

๓ กลุ่มประสบการณ์สุขภาวะองค์รวม เป็นชุดวิชาที่บูรณาการสัมพันธ์กับการเป็นอยู่ในชีวิตประจำวัน เป็นความรู้และการปฏิบัติในกิจกรรมที่จะพาไปสู่สุขภาวะที่สมบูรณ์ใน ๔ ด้าน คือ

(๑) สุขภาวะที่สมบูรณ์ทางกาย คือ ดูแลรักษาร่างกายให้แข็งแรงสมบูรณ์ไม่มีอันตราย

(๒) สุขภาวะที่สมบูรณ์ทางใจ คือ ดูแลรักษาจิตใจให้มีความสุข รู้จักจัดการอารมณ์ตนเองได้

(๓) สุขภาวะที่สมบูรณ์ทางสังคม คือการอยู่ร่วมกันด้วยดี ทั้งครอบครัว ชุมชน และสังคมที่มีความเป็นธรรม

(๔) สุขภาวะที่สมบูรณ์ทางจิตวิญญาณ คือ การมีสติ มีสมาธิ มีความรัก ความเมตตาต่อตนเองและผู้อื่น

๔. กลุ่มประสบการณ์พหุวัฒนธรรม เป็นชุดวิชาที่สำคัญในการเรียนรู้เพื่อให้อยู่ในสังคมไทย ซึ่งเป็นสังคมพหุวัฒนธรรมอย่างมีสันติสุข ประกอบสาระการเรียนรู้ ๔ สาระ คือ การรู้จักตนเอง ครอบครัว ชุมชน, การรู้จักประเทศและวัฒนธรรมของตนเองและของไทย, การใช้ชีวิตในสังคมไทยที่จำเป็นต้องรู้จักกฎหมายไทยและหน้าที่พลเมือง, และทักษะวัฒนธรรมที่จะช่วยให้เข้าใจและเคารพความแตกต่างทางวัฒนธรรมของผู้คนที่อยู่รอบข้าง เพื่อการอยู่ร่วมกันด้วยความเป็นหนึ่งเดียวในท่ามกลางความแตกต่างที่หลากหลาย

๕. กลุ่มประสบการณ์ธรรมชาติและสิ่งแวดล้อม เป็นชุดวิชาที่มุ่งเน้นให้ผู้เรียนเข้าใจถึงความสัมพันธ์ระหว่างตนเองกับธรรมชาติและสิ่งแวดล้อม ได้เห็นคุณค่าและความงามของธรรมชาติ ซึ่งจะช่วยให้ตระหนักถึงปัญหาสิ่งแวดล้อม เริ่มจากตัวเองก่อน เช่น การคัดแยกขยะในครัวเรือน ทั้งนี้มุ่งหมายให้ผู้เรียนได้มีจิตสำนึกและส่วนร่วมในการแก้ปัญหาจากตัวเองได้ เพื่อสามารถช่วยดูแลรักษาโลกที่เราอาศัยอยู่ร่วมกันอย่างยั่งยืนต่อไป

#### ๒.๔.๑ การจัดการเรียนรู้

เพื่อพัฒนาผู้เรียนให้มีคุณภาพและบรรลุเป้าหมายคุณภาพผู้เรียนที่มุ่งหวังตามหลักสูตรศูนย์การเรียนรู้วัดพนาลัยเกษม จำเป็นต้องอาศัยการจัดการเรียนรู้ที่หลากหลาย มีความยืดหยุ่น และความร่วมมือกับหลายฝ่าย เนื่องจากผู้เรียนเป็นกลุ่มเป้าหมายเฉพาะ ที่อาจไม่ได้อาศัยอยู่ในชุมชนอย่างต่อเนื่องยาวนาน ดังนั้นการจัดการเรียนรู้จึงต้องมีความยืดหยุ่นและหลากหลาย ดังนี้

๑) จัดการเรียนการสอนแบบบูรณาการในชั้นเรียนที่มีการจัดการแบบคละชั้นและอายุ เพื่อให้ผู้เรียนได้เรียนรู้และฝึกปฏิบัติร่วมกันพร้อมกับผู้จัดการเรียนรู้ โดยรูปแบบการเรียนรู้ตามหลักสูตรภาษาไทยพื้นฐานของศูนย์การเรียนรู้วัดพนาลัยเกษม มุลินธิหลวงปู่ทวน ในสาระการเรียนรู้ภาษาไทย ที่มุ่งเน้นฝึกทักษะการฟัง พูด อ่าน เขียน เพื่อการสื่อสารในชีวิตประจำวันได้ภายใน ๒๐๐ ชั่วโมง นอกจากนี้ ยังมีกิจกรรมการเรียนรู้แบบบูรณาการในกลุ่มประสบการณ์ต่าง ๆ โดยให้ความสำคัญกับกระบวนการเรียนรู้ผ่านเกม (Game - Based Learning) และการทำกิจกรรมเสริมทักษะด้านต่าง ๆ เพื่อการเรียนรู้อย่างมีความสุขและเบิกบานของผู้เรียน

๒) จัดการเรียนการสอนแบบโครงงาน (Project - Based Learning) ที่สอดคล้องกับบริบท ความจำเป็นและความสนใจของผู้เรียน ซึ่งนอกจากจะเป็นโครงงานที่บูรณาการกลุ่ม

ประสบการณ์ต่าง ๆ ตามหลักสูตรของศูนย์การเรียนรู้ฯ แล้ว โครงการงานจะมีความเชื่อมโยงต่อเนื่องกับบริบทของชีวิตและครอบครัวของผู้เรียนในช่วงเวลาส่วนใหญ่ที่ไม่อยู่ที่ศูนย์การเรียนรู้ด้วย

๓) จัดกระบวนการเรียนรู้ให้ผู้เรียนได้เรียนรู้ผ่านประสบการณ์จริง เผชิญสถานการณ์จริงในชีวิต ได้ฝึกปฏิบัติให้ทำได้ คิดเป็น ทำเป็นแก้ไขปัญหาเป็น และเกิดการใฝ่รู้อย่างต่อเนื่อง

๔) จัดกระบวนการเรียนรู้ให้เกิดขึ้นได้ตลอดเวลา ทุกสถานที่ เรียนรู้ด้วยวิธีการเรียนรู้ที่หลากหลายทั้งเรียนรู้ด้วยตนเอง จากสื่อ จากครูภูมิปัญญา แหล่งเรียนรู้ต่าง ๆ โดยปรับเปลี่ยนยืดหยุ่นตามความพร้อมของผู้เรียนและตามสถานการณ์

๕) เรียนรู้จากผู้เชี่ยวชาญในองค์ความรู้ที่จำเป็นในแต่ละกลุ่มประสบการณ์

๖) จัดการเรียนรู้ร่วมกับสถานประกอบการ หรือ โครงการฝึกทักษะอาชีพเพื่อพัฒนาสมรรถนะที่จำเป็นและเตรียมความพร้อมสู่โลกของการประกอบอาชีพ

๗) จัดกระบวนการเรียนรู้บางหน่วยเรียนรู้ร่วมกับผู้เรียนในเครือข่ายต่าง ๆ เช่น นักเรียนโรงเรียนเวียงชัยพิทยาศาสตร์ หรือนักศึกษา สกร. อำเภอเวียงชัย เพื่อให้ผู้เรียนได้มีประสบการณ์ในการเรียนรู้ร่วมกับเพื่อนต่างวัฒนธรรม และเติบโตด้วยกันในสังคมพหุวัฒนธรรมในจังหวัดเชียงราย

๘) ประสานความร่วมมือกับผู้ปกครอง (เจ้าอาวาส) บิดา มารดา ชุมชน เพื่อร่วมกันพัฒนาผู้เรียนตามศักยภาพ สอดคล้องกับความสนใจ และความถนัดของผู้เรียน โดยคำนึงถึงความแตกต่างระหว่างบุคคล

โดยมีรายละเอียดการจัดกิจกรรมการเรียนรู้ตามที่สรุปไว้ในตารางที่ ๒ แนวทางการจัดกิจกรรมเรียนรู้ตามกลุ่มประสบการณ์ของศูนย์การเรียนรู้วัดพนาลัยเกษม ดังนี้

ตารางที่ ๒ แนวทางการจัดกิจกรรมเรียนรู้ตามกลุ่มประสบการณ์ของศูนย์การเรียนรู้วัดพนาลัยเกษม

๑. กลุ่มประสบการณ์ภาษาและการสื่อสาร

สาระการเรียนรู้	เป้าหมายคุณภาพผู้เรียน		แนวทางการจัดการเรียนรู้	การวัดและประเมินผล	หลักฐานร่องรอยการเรียนรู้
	ช่วงชั้นที่ ๑ (ป.๑-ป.๓)	ช่วงชั้นที่ ๒ (ป.๔-ป.๖)			
๑. ภาษาไทย	<p>สามารถใช้ภาษาไทยในการฟัง พูด อ่าน เขียน เพื่อสื่อสารในชีวิตประจำวัน</p> <p><b>โดยมีตัวชี้วัด ดังนี้</b></p> <ul style="list-style-type: none"> <li>- ฟัง/พูดในสถานการณ์ง่ายๆ ที่เกิดขึ้นในชีวิตประจำวัน</li> <li>- บอกความต้องการง่ายๆ ของตนเอง</li> <li>- อ่านออกเสียงตัวอักษร คำ กลุ่มคำ ประโยคง่าย ๆ ได้</li> <li>- ตอบคำถามจากการฟังหรืออ่านประโยค บทสนทนาหรือนิทานง่ายๆ</li> <li>- เขียนคำศัพท์ใกล้ตัวง่ายๆ ได้เอง</li> <li>- เขียนตามแบบได้</li> <li>- จดจำคำศัพท์เบื้องต้นในแต่ละหมวดหมู่ได้</li> <li>- สามารถเล่นเกมในระดับง่ายอย่างถูกต้อง</li> </ul>	<p>สามารถใช้ภาษาไทยในการฟัง พูด อ่าน เขียน เพื่อสื่อสารได้อย่างถูกต้องเหมาะสม และถ่ายทอดประสบการณ์หรือเรื่องราวที่เรียนรู้ได้</p> <p><b>โดยมีตัวชี้วัด ดังนี้</b></p> <ul style="list-style-type: none"> <li>- พูดสื่อสารเล่าประสบการณ์และพูดแนะนำ หรือพูดเชิญชวนให้ผู้อื่นปฏิบัติตาม</li> <li>- บอกสาระสำคัญ ตอบคำถาม รวมทั้งพูดและแสดงความคิดเห็น ความรู้สึกเกี่ยวกับเรื่องที่ฟังและดู</li> <li>- มีมารยาทในการฟัง ดูและพูดรู้กาลเทศะ</li> <li>- อ่านออกเสียงคำ ข้อความ เรื่องสั้นๆ ได้ถูกต้อง เข้าใจความหมายของคำและข้อความที่อ่าน</li> <li>- แต่งประโยค เขียนข้อความ และเขียนเล่าความรู้สึกหรือเรื่องราวสั้นๆ</li> <li>- สามารถเข้าใจและเล่นเกมระดับง่าย+กลางได้อย่างราบรื่น</li> </ul>	<ul style="list-style-type: none"> <li>- เรียนรู้กับครูในชั้นเรียนตามหลักสูตรภาษาไทยพื้นฐานของศูนย์การเรียนรู้วัดพนาลัยเกษม</li> <li>- จัดกระบวนการในศูนย์การเรียนรู้ให้มีบรรยากาศการเล่น เช่น กฎกติกา เกมแบบฝึกหัด เล่นบอร์ดเกมเสริมการเรียนรู้</li> <li>- เรียนรู้ผ่านประสบการณ์ตรงในการสื่อสารกับบุคคลในชีวิตประจำวัน และการทำกิจกรรมในศูนย์การเรียนรู้</li> <li>- เรียนรู้ผ่านการฟัง การอ่าน การเล่า และการแต่งนิทาน</li> <li>- เรียนรู้ผ่านสื่อต่างๆ เช่น เพลง วีดีโอ ภาพยนตร์ แอปพลิเคชัน สอนภาษา</li> <li>- ฝึกปฏิบัติด้วยการอ่าน เขียน ข้อความในไลน์กลุ่มผู้เรียน</li> <li>- ค้นคว้า อ่านหนังสือในห้องสมุด</li> <li>- เรียนรู้โดยบูรณาการกับโครงการเรียนรู้ในกลุ่มประสบการณ์อื่น ๆ</li> </ul>	<ul style="list-style-type: none"> <li>- ประเมินตามสภาพจริง (Authentic Assessment)</li> <li>- การทดสอบโดยการปฏิบัติจริง</li> <li>- การทำ Oral Test</li> <li>- กิจกรรมภาระงาน</li> <li>- การรายงานตนเองแบบเขียนบรรยายหรือตอบคำถามสั้นๆ</li> <li>- ตรวจงานจากโครงการ (Project), แบบฝึกหัด, ใบงาน</li> <li>- สร้างสถานการณ์จำลอง (Simulation)</li> <li>- ประเมินจากการใช้เกมหรือบอร์ดเกมตามแนวคิด Game-Based Learning</li> <li>- บันทึกผลโดยการใช้ Gamification ร่วมกับการบันทึกผลทั่วไป</li> </ul>	<ul style="list-style-type: none"> <li>- การพัฒนาตนเองของผู้เรียน</li> <li>- แฟ้มสะสมผลงาน</li> <li>- สมุดแบบฝึกหัด</li> <li>- ผลงาน/ชิ้นงานจากโครงการ</li> <li>- ภาพถ่ายกิจกรรม</li> <li>- บันทึกการเรียนรู้</li> <li>- บันทึกผลการประเมินของครู</li> </ul>

สาระการเรียนรู้	เป้าหมายคุณภาพผู้เรียน		แนวทางการจัดการเรียนรู้	การวัดและประเมินผล	หลักฐานร่องรอยการเรียนรู้
	ช่วงชั้นที่ ๑ (ป.๑-ป.๓)	ช่วงชั้นที่ ๒ (ป.๔-ป.๖)			
๒. ภาษาอังกฤษ	<p>สามารถใช้ภาษาอังกฤษในการฟัง พูด อ่าน เขียน ในระดับพื้นฐานได้ โดยมีตัวชี้วัด ดังนี้</p> <ul style="list-style-type: none"> <li>- ปฏิบัติตามคำสั่งอย่างง่ายได้</li> <li>- พูดคำทักทาย คำกล่าวลา คำขอบคุณและคำขอโทษได้</li> <li>- สามารถอ่านออกเสียงตัวอักษรในภาษาอังกฤษตามผู้สอนได้</li> <li>- สามารถเขียนตัวอักษรในภาษาอังกฤษได้</li> <li>- สามารถจำคำศัพท์และความหมายในหมวดหมู่พื้นฐานได้</li> <li>- เริ่มต้นเล่นเกมที่มีเนื้อหาเป็นภาษาอังกฤษระดับง่ายได้</li> </ul>	<p>สามารถใช้ภาษาอังกฤษในการฟัง พูด อ่าน เขียน โดยเฉพาะการพูดที่เป็นประโยคได้มากขึ้นและฟังเข้าใจมากขึ้นในชีวิตประจำวัน โดยมีตัวชี้วัด ดังนี้</p> <ul style="list-style-type: none"> <li>- ปฏิบัติตามคำสั่งหรือคำขอร้องที่ฟังได้อย่างถูกต้อง</li> <li>- พูดโต้ตอบด้วยคำสั้นๆ อย่างง่ายในการสื่อสารระหว่างบุคคลได้</li> <li>- อ่านออกเสียงอักษร คำ กลุ่มคำ และประโยคง่าย ๆ</li> <li>- สามารถเข้าใจความหมายของสิ่งที่อ่านได้</li> <li>- เขียนคำศัพท์หรือประโยคที่ใช้ในชีวิตประจำวันได้</li> <li>- สามารถเล่นเกมและการ์ดเกมระดับง่าย/กลาง ในรูปแบบเนื้อหาภาษาอังกฤษได้</li> </ul>	<ul style="list-style-type: none"> <li>- พูดคุย ทักทายกับเพื่อน ครู หรือชาวต่างชาติผู้มาเยือน</li> <li>- ฟังเพลง ดูภาพยนตร์ การ์ตูน ภาษาอังกฤษผ่านสื่อต่าง ๆ เช่น ยูทูบ</li> <li>- จัดกิจกรรมการเรียนรู้ผ่านการเล่นทั้งรูปแบบเกม แบบฝึกหัด และบอร์ดเกม</li> <li>- อ่าน ฟังนิทานภาษาอังกฤษจากห้องสมุด</li> <li>- เรียนรู้จากแอปพลิเคชันสอนภาษา</li> <li>- เรียนรู้จากอาสาสมัครต่างชาติ</li> <li>- เรียนรู้ในหน่วยบูรณาการ</li> </ul>	<ul style="list-style-type: none"> <li>- การทดสอบโดยการปฏิบัติจริง</li> <li>- การทำ Oral Test</li> <li>- กิจกรรมภาระงาน</li> <li>- การรายงานตนเองแบบเขียนบรรยายหรือตอบคำถามสั้นๆ</li> <li>- ตรวจงานจากโครงการงาน (Project), แบบฝึกหัด, ใบงาน</li> <li>- สร้างสถานการณ์จำลอง (Simulation)</li> <li>- ประเมินจากการเล่นเกมหรือบอร์ดเกมตามแนวคิด Game-Based Learning</li> <li>- บันทึกผลโดยการใช้ Gamification ร่วมกับการบันทึกผลทั่วไป</li> </ul>	<ul style="list-style-type: none"> <li>- การพัฒนาตนเองของผู้เรียน</li> <li>- แฟ้มสะสมผลงาน</li> <li>- สมุดแบบฝึกหัด</li> <li>- ผลงาน/ชิ้นงานจากโครงการงาน</li> <li>- ภาพถ่ายกิจกรรม</li> <li>- บันทึกการเรียนรู้</li> <li>- บันทึกผลการประเมินของครู</li> </ul>
๓. ภาษาบาลี	<ul style="list-style-type: none"> <li>- อ่านเขียน ภาษาบาลีได้</li> <li>- ใช้ภาษาบาลีในการทำวัตรสวดมนต์ในชีวิตประจำวันได้</li> </ul>	<ul style="list-style-type: none"> <li>- อ่านเขียนบททำวัตรสวดมนต์เข้า-เย็นได้</li> <li>- อ่านเขียนบทสวดมนต์เจ็ดตำนาน สิบสองตำนานได้</li> <li>- สวดมนต์ตามธรรมเนียมสงฆ์ไทยได้</li> </ul>	<ul style="list-style-type: none"> <li>- เรียนรู้จากครูผู้สอนในชั้นเรียน</li> <li>- เรียนรู้ในการทำวัตรเข้าเย็นและสวดมนต์เจ็ดตำนาน สิบสองตำนาน</li> </ul>	<ul style="list-style-type: none"> <li>- ทดสอบโดยการปฏิบัติจริง</li> <li>- แบบฝึกหัด/ใบงานต่างๆ</li> </ul>	<ul style="list-style-type: none"> <li>- การพัฒนาตนเองของผู้เรียน</li> <li>- แฟ้มสะสมผลงาน</li> <li>- สมุดแบบฝึกหัด</li> <li>- ผลงาน/ชิ้นงานจากโครงการงาน</li> <li>- ภาพถ่ายกิจกรรม</li> <li>- บันทึกการเรียนรู้</li> </ul>

สาระการเรียนรู้	เป้าหมายคุณภาพผู้เรียน		แนวทางการจัดการเรียนรู้	การวัดและประเมินผล	หลักฐานร่องรอยการเรียนรู้
	ช่วงชั้นที่ ๑ (ป.๑-ป.๓)	ช่วงชั้นที่ ๒ (ป.๔-ป.๖)			
					- บันทึกผลการประเมินของครู

## ๒. กลุ่มประสบการณ์ทักษะเพื่อการดำเนินชีวิต

สาระการเรียนรู้	เป้าหมายคุณภาพผู้เรียน		แนวทางการจัดการเรียนรู้	การวัดและประเมินผล	หลักฐานร่องรอยการเรียนรู้
	ช่วงชั้นที่ ๑ (ป.๑-ป.๓)	ช่วงชั้นที่ ๒ (ป.๔-ป.๖)			
๑. คณิตศาสตร์ในชีวิตประจำวัน	<p>มีความพร้อมสำหรับทักษะคณิตศาสตร์ โดยบูรณาการกับการเรียนรู้ภาษาไทยและกิจกรรมในชีวิตประจำวัน</p> <p><b>โดยมีตัวชี้วัด ดังนี้</b></p> <ul style="list-style-type: none"> <li>- จับคู่วัตถุ สิ่งของ ภาพที่เหมือนหรือสัมพันธ์กัน และบอกชื่อภาษาไทยได้</li> <li>- จัดกลุ่มวัตถุ สิ่งของ และบอกชื่อได้</li> <li>- รู้จักสี รูปทรง ขนาด น้ำหนัก ความจุของวัตถุ สิ่งของและบอกชื่อได้</li> <li>- รู้จักรูปทรงเรขาคณิต วงกลม สามเหลี่ยม สี่เหลี่ยม วงรี และบอกชื่อได้</li> <li>- รู้จักและเข้าใจตัวเลข ระบบจำนวน การบวก การลบ และนำความรู้มาใช้ในชีวิตประจำวันได้</li> </ul>	<p>มีความรู้ความเข้าใจทักษะกระบวนการทางคณิตศาสตร์พื้นฐาน และสามารถเชื่อมโยงกับความรู้ในสาระอื่นๆ เพื่อใช้หาคำตอบและแก้ไขปัญหาในชีวิตประจำวัน</p> <p><b>โดยมีตัวชี้วัด ดังนี้</b></p> <ul style="list-style-type: none"> <li>- มีความรู้ความเข้าใจเกี่ยวกับจำนวนนับไม่เกิน ๑๐๐,๐๐๐ และ ๐</li> <li>- สามารถแก้ปัญหาเกี่ยวกับการบวก การลบ การคูณ และการหาร</li> <li>- มีความรู้ความเข้าใจเกี่ยวกับความยาว ระยะทาง น้ำหนัก ปริมาตร ความจุ เวลาและเงิน สามารถวัดได้อย่างถูกต้องและเหมาะสม และนำความรู้เกี่ยวกับการวัดไปใช้แก้ปัญหาในสถานการณ์ต่าง ๆ ได้</li> </ul>	<ul style="list-style-type: none"> <li>- บูรณาการการเรียนรู้กับสาระการเรียนรู้ต่างๆ เช่น ภาษาไทย การจัดการในครัวเรือน และการประกอบอาชีพ เศรษฐกิจพอเพียง ธรรมชาติและสิ่งแวดล้อม</li> <li>- เรียนรู้จากสถานการณ์จริงในชีวิต เช่น การซื้อของ ทองเงิน ชั่งน้ำหนัก อ่านปริมาตรสุทธิในผลิตภัณฑ์ที่ใช้ การดูเวลา และการวัดระยะทาง</li> <li>- จัดกิจกรรมการเรียนรู้ในโครงการต่างๆ เช่น ทำคัตแยกขยะ ศิลปะประดิษฐ์ต่าง ๆ เป็นต้น</li> <li>- เรียนรู้ทักษะพื้นฐานในห้องเรียนและทำแบบฝึกหัด</li> <li>- เล่นเกมเกี่ยวกับคณิตศาสตร์</li> </ul>	<ul style="list-style-type: none"> <li>- การทดสอบโดยการปฏิบัติจริง</li> <li>- การทำ Oral Test</li> <li>- กิจกรรมภาระงาน</li> <li>- การรายงานตนเองแบบเขียนบรรยายหรือตอบคำถามสั้นๆ</li> <li>- ตรวจสอบจากโครงการ (Project), แบบฝึกหัด, ใบงาน</li> <li>- สร้างสถานการณ์จำลอง (Simulation)</li> <li>- ประเมินจากการเล่นเกมหรือบอร์ดเกมตามแนวคิด Game-Based Learning</li> <li>- บันทึกผลโดยการใช้ Gamification ร่วมกับการบันทึกผลทั่วไป</li> </ul>	<ul style="list-style-type: none"> <li>- การพัฒนาตนเองของผู้เรียน</li> <li>- แฟ้มสะสมผลงาน</li> <li>- สมุดแบบฝึกหัด</li> <li>- ผลงาน/ชิ้นงานจากโครงการ</li> <li>- ภาพถ่ายกิจกรรม</li> <li>- บันทึกการเรียนรู้</li> <li>- บันทึกผลการประเมินของครู</li> </ul>

สาระการเรียนรู้	เป้าหมายคุณภาพผู้เรียน		แนวทางการจัดการเรียนรู้	การวัดและประเมินผล	หลักฐานร่องรอยการเรียนรู้
	ช่วงชั้นที่ ๑ (ป.๑-ป.๓)	ช่วงชั้นที่ ๒ (ป.๔-ป.๖)			
		<ul style="list-style-type: none"> <li>- มีความรู้ความเข้าใจเกี่ยวกับรูปสามเหลี่ยม สี่เหลี่ยม วงกลม วงรี ทรงสี่เหลี่ยมมุมฉาก ทรงกลม ทรงกระบอก เส้นตรง และมุม</li> <li>- สามารถใช้เครื่องคิดเลขในแอปพลิเคชันโทรศัพท์มือถือ เพื่อคิดคำนวณในชีวิตประจำวันได้</li> </ul>			
๒. เทคโนโลยีในชีวิตประจำวัน	<p>รู้จักส่วนประกอบและการใช้คอมพิวเตอร์พื้นฐาน รวมถึงเรียนรู้การท่องโลกอินเทอร์เน็ตอย่างเหมาะสม ปลอดภัย และเกิดประโยชน์ต่อการศึกษา</p> <p><b>โดยมีตัวชี้วัด ดังนี้</b></p> <ul style="list-style-type: none"> <li>- รู้จักส่วนประกอบของคอมพิวเตอร์ หน้าทีและการทำงานพื้นฐานของอุปกรณ์ที่จำเป็น</li> <li>- รู้จักการเข้าถึงแหล่งความรู้ในโลกอินเทอร์เน็ตให้เกิดประโยชน์ต่อการศีกษา</li> <li>- มีวินัยในการใช้และเข้าถึงสื่อออนไลน์ หรือสื่อสารสนเทศอื่น ๆ อย่างเหมาะสมและสร้างสรรค์</li> <li>- รู้ทันภัยต่าง ๆ ในโลกออนไลน์ และรู้จักควบคุมตนเอง</li> </ul>	<p>สามารถใช้เทคโนโลยีเข้าถึงแหล่งสืบค้นข้อมูลที่จำเป็นได้อย่างเหมาะสม ปลอดภัย โดยสามารถคิดวิเคราะห์ ตั้งคำถามถึงความน่าเชื่อถือของสื่อออนไลน์หรือสื่อสารสนเทศอื่นได้อย่างมีประสิทธิภาพ รวมถึงมีจริยธรรมและรับผิดชอบในการนำเสนอข้อมูลและมีทักษะในการใช้อุปกรณ์และเทคโนโลยีต่าง ๆ ให้เกิดประโยชน์ทั้งต่อโครงงานและชีวิตประจำวันได้</p> <p>รวมทั้งมีทักษะการประยุกต์ศิลปะเข้ากับเทคโนโลยี เช่น การออกแบบเบื้องต้นหรือการถ่ายภาพ เป็นต้น</p> <p><b>โดยมีตัวชี้วัด ดังนี้</b></p>	<ul style="list-style-type: none"> <li>- เรียนรู้การใช้เทคโนโลยีดิจิทัลอย่างถูกต้องและปลอดภัย</li> <li>- ฝึกการใช้งานจากอุปกรณ์จริง</li> <li>- เรียนรู้การใช้คอมพิวเตอร์โปรแกรมพื้นฐาน การสร้างและจัดเก็บไฟล์เพื่อบันทึกและนำเสนอข้อมูลที่ได้เรียนรู้</li> <li>- เรียนรู้การใช้แอปพลิเคชันหรือซอฟต์แวร์ต่างๆ เพื่อการเรียนรู้และสืบค้นข้อมูล รวมถึงประยุกต์ให้เกิดประโยชน์กับการเรียนรู้</li> <li>- ฝึกปฏิบัติจากผู้เชี่ยวชาญ เช่น การถ่ายภาพ การทำวิดีโอ</li> <li>- บูรณาการการใช้เทคโนโลยีกับการเรียนรู้ในโครงงานต่าง ๆ</li> </ul>	<ul style="list-style-type: none"> <li>- การทดสอบโดยการปฏิบัติจริง</li> <li>- กิจกรรมภาระงาน</li> <li>- การรายงานตนเองแบบเขียนบรรยายหรือตอบคำถามสั้นๆ</li> <li>- ตรวจสอบงานจากโครงงาน (Project), แบบฝึกหัด, ใบงาน</li> <li>- สร้างสถานการณ์จำลอง (Simulation)</li> <li>- ประเมินจากการเล่นเกมหรือบอร์ดเกมตามแนวคิด Game-Based Learning</li> <li>- บันทึกผลโดยการใช้ Gamification ร่วมกับการบันทึกผลทั่วไป</li> </ul>	<ul style="list-style-type: none"> <li>- การพัฒนาตนเองของผู้เรียน</li> <li>- แฟ้มสะสมผลงาน</li> <li>- สมุดแบบฝึกหัด</li> <li>- ผลงาน/ชิ้นงานจากโครงงาน</li> <li>- ภาพถ่ายกิจกรรม</li> <li>- บันทึกการเรียนรู้</li> <li>- บันทึกผลการประเมินของครู</li> </ul>

สาระการเรียนรู้	เป้าหมายคุณภาพผู้เรียน		แนวทางการจัดการเรียนรู้	การวัดและประเมินผล	หลักฐานร่องรอยการเรียนรู้
	ช่วงชั้นที่ ๑ (ป.๑-ป.๓)	ช่วงชั้นที่ ๒ (ป.๔-ป.๖)			
	<ul style="list-style-type: none"> <li>- เข้าใจเรื่องประเภทไฟล์ของแต่ละอุปกรณ์ และระบบปฏิบัติการ รวมถึงการจัดเก็บรักษาข้อมูลให้ปลอดภัย</li> </ul>	<ul style="list-style-type: none"> <li>- สามารถคิดอย่างมีหลักการและเหตุผล พร้อมทั้งสามารถวิเคราะห์ แยกแยะเนื้อหา และความน่าเชื่อถือของแหล่งข้อมูลได้</li> <li>- มีทักษะในการค้นหาข้อมูลอย่างมีรูปแบบ ขั้นตอนที่เหมาะสมและมีประสิทธิภาพ</li> <li>- มีทักษะในการออกแบบเบื้องต้น การถ่ายภาพนิ่ง และทำวีดีโอ</li> </ul>			
๓. การจัดการในวัดและการประกอบอาชีพ	<ul style="list-style-type: none"> <li>- รู้จักดูแลวัดและความเป็นอยู่ของสมาชิกในวัด รวมถึงแบ่งเบาภาระของเจ้าอาวาส/ผู้ปกครอง</li> <li>- รู้จักดูแลศูนย์การเรียนรู้ หรือสถานที่ที่เข้าไปใช้ประโยชน์ด้วยความรับผิดชอบ</li> <li>- เข้าใจวิธีการทำงานเพื่อช่วยเหลือตนเอง วัด และส่วนรวม</li> <li>- ใช้วัสดุ อุปกรณ์ และเครื่องมือถูกต้องตรงกับลักษณะของงาน</li> <li>- มีลักษณะนิสัยการทำงานที่กระตือรือร้น มุ่งมั่น ซื่อสัตย์ ตรงเวลา ประหยัด และมีจิตสำนึกในการอนุรักษ์สิ่งแวดล้อม</li> </ul>	<ul style="list-style-type: none"> <li>- มีสำนึกรับผิดชอบดูแลวัดและสถานที่ที่ใช้ประโยชน์</li> <li>- มีเจตคติที่ดีต่อการประกอบอาชีพสุจริต รู้จักเลือกประกอบอาชีพที่เหมาะสม ทำงานโดยใช้ทรัพยากรพลังงาน และเทคโนโลยีอย่างรู้คุณค่า พอเพียง ให้เกิดประโยชน์และคำนึงถึงผลเสียต่อตนเองและส่วนรวม</li> <li>- รู้จักอาชีพที่หลากหลาย ทั้งอาชีพในท้องถิ่น อาชีพต่าง ๆ และอาชีพที่สนใจ</li> <li>- รู้และเข้าใจเกี่ยวกับอาชีพรวมทั้งมีความรู้ ทักษะ และคุณธรรมที่สัมพันธ์กับอาชีพ</li> </ul>	<ul style="list-style-type: none"> <li>- เรียนรู้ด้วยการปฏิบัติในกิจวัตรประจำวันของผู้เรียนทั้งที่วัดและที่ศูนย์การเรียนรู้</li> <li>- ฝึกทักษะในการดูแลวัดวาอาราม เช่น เก็บกวาดบริเวณวัด เข้าเียน การทำความสะอาด หอมน้ำห้องส้วม เป็นต้น</li> <li>- สำรวจความสนใจในอาชีพรูปแบบต่าง ๆ</li> <li>- ฝึกทักษะในการประกอบอาชีพที่สนใจและอาชีพอิสระ เช่น งานฝีมือจักสานงานช่าง งานเกษตร และร่วมเรียนรู้กับชุมชน ภูมิปัญญาชาวบ้าน ปรชาญชาวบ้าน เป็นต้น</li> </ul>	<ul style="list-style-type: none"> <li>- การทดสอบโดยการปฏิบัติจริง</li> <li>- กิจกรรมภาระงาน</li> <li>- การรายงานตนเองแบบเขียนบรรยายหรือตอบคำถามสั้นๆ</li> <li>- ตรวจสอบจากโครงการงาน (Project), แบบฝึกหัด, ใบงาน</li> </ul>	<ul style="list-style-type: none"> <li>- การพัฒนาตนเองของผู้เรียน</li> <li>- แฟ้มสะสมผลงาน</li> <li>- สมุดแบบฝึกหัด</li> <li>- ผลงาน/ชิ้นงานจากโครงการงาน</li> <li>- ภาพถ่ายกิจกรรม</li> <li>- บันทึกการเรียนรู้</li> <li>- บันทึกผลการประเมินของครู</li> </ul>

สาระการเรียนรู้	เป้าหมายคุณภาพผู้เรียน		แนวทางการจัดการเรียนรู้	การวัดและประเมินผล	หลักฐานร่องรอยการเรียนรู้
	ช่วงชั้นที่ ๑ (ป.๑-ป.๓)	ช่วงชั้นที่ ๒ (ป.๔-ป.๖)			
			- เรียนรู้จักผู้มีประสบการณ์ที่มาบอกเล่า แบ่งปัน การทำงานอาชีพต่าง ๆ		
๔.๔ เศรษฐกิจพอเพียง	<ul style="list-style-type: none"> <li>- รู้จักในหลวงรัชกาลที่ ๙ และเข้าใจความหมายเบื้องต้นของหลักปรัชญาเศรษฐกิจพอเพียง</li> <li>- มีการปฏิบัติตนในการดำเนินชีวิตประจำวันอย่างพอเพียงและประหยัด อดออม</li> <li>- มีเหตุผลในการเลือก+ตัดสินใจ</li> <li>- รู้คุณค่าของทรัพยากรและมีจิตสำนึกในการใช้อย่างประหยัด และรู้คุณค่า รู้จักประหยัดน้ำ ประหยัดไฟฟ้า</li> <li>- เรียนรู้จักการนำวัสดุที่ไม่ใช้มาทำให้เกิดประโยชน์หรือมีมูลค่า</li> </ul>	<ul style="list-style-type: none"> <li>- เรียนรู้เศรษฐศาสตร์รอบตัว ได้แก่ เรื่องค่าของเงิน การออม รายรับ-รายจ่าย การซื้อขายสินค้าและบริการ</li> <li>- เรียนรู้จัดการลดรายจ่ายด้วยการผลิตอาหารไว้ทานเอง มีเหลือแบ่งปันหรือเพิ่มรายได้</li> <li>- เรียนรู้การทำประโยชน์จากขยะหรือวัสดุที่เหลือใช้</li> <li>- มีจิตสำนึกในการใช้พลังงาน และทรัพยากรอย่างประหยัดและคุ้มค่า</li> </ul>	<ul style="list-style-type: none"> <li>- เรียนรู้จากประสบการณ์ตรงจากการปฏิบัติในชีวิตประจำวัน</li> <li>- เรียนรู้จากการฝึกปฏิบัติที่ศูนย์การเรียนรู้ ที่สอนให้รู้จักคุณค่าและใช้ทรัพยากรอย่างประหยัด ปิดน้ำ ปิดไฟ ใช้กระดาษหน้าเดียว ใช้ซ้ำ ส่งต่อแบ่งปันของที่ไม่ใช้และทำเกษตรอินทรีย์ไว้ทานเอง</li> <li>- เรียนรู้จากการทำโครงการ</li> <li>- เรียนรู้จากผู้เชี่ยวชาญหรือแหล่งเรียนรู้</li> <li>- เรียนรู้จากหนังสือหรือสิ่งสารสนเทศต่าง ๆ</li> </ul>	<ul style="list-style-type: none"> <li>- ประเมินตามสภาพจริง</li> <li>- ครูผู้ใกล้ชิด ผู้ปกครอง ร่วมประเมิน</li> <li>- เน้นการปฏิบัติได้จริงและมีประสิทธิภาพ</li> </ul>	<ul style="list-style-type: none"> <li>- ภาพถ่ายกิจกรรม</li> <li>- บันทึกการปฏิบัติ/ร่วมโครงการ</li> <li>- ผลงาน/ชิ้นงานจากโครงการ</li> <li>- แบบฝึกหัด ใบงาน การบ้าน ต่าง ๆ</li> <li>- บันทึกผลการประเมินของครู</li> </ul>

### ๓. กลุ่มประสบการณ์สุขภาวะองค์รวม

สาระการเรียนรู้	เป้าหมายคุณภาพผู้เรียน		แนวทางการจัดการเรียนรู้	การวัดและประเมินผล	หลักฐานร่องรอยการเรียนรู้
	ช่วงชั้นที่ ๑ (ป.๑-ป.๓)	ช่วงชั้นที่ ๒ (ป.๔-ป.๖)			
๑. สุขภาพทางกาย ๒. สุขภาพทางใจ	<ul style="list-style-type: none"> <li>- รู้จักร่างกายตนเองและวิธีการดูแลรักษาสุขภาพของตนเองในทุกด้าน</li> <li>- ทั้งด้านร่างกาย ใจ สังคม และจิต</li> </ul>	<ul style="list-style-type: none"> <li>- เข้าใจวิธีการดูแลรักษาและขัดเกลาพัฒนาสุขภาพองค์รวมทั้ง ๔ ด้านของตนเอง และสามารถปกป้อง</li> </ul>	<ul style="list-style-type: none"> <li>- เรียนรู้ด้วยการปฏิบัติในกิจวัตรประจำวันของผู้เรียน</li> </ul>	<ul style="list-style-type: none"> <li>- การทดสอบโดยการปฏิบัติจริง</li> </ul>	<ul style="list-style-type: none"> <li>- การพัฒนาตนเองของผู้เรียน</li> <li>- แฟ้มสะสมผลงาน</li> <li>- สมุดแบบฝึกหัด</li> </ul>

สาระการเรียนรู้	เป้าหมายคุณภาพผู้เรียน		แนวทางการจัดการเรียนรู้	การวัดและประเมินผล	หลักฐานร่องรอยการเรียนรู้
	ช่วงชั้นที่ ๑ (ป.๑-ป.๓)	ช่วงชั้นที่ ๒ (ป.๔-ป.๖)			
๓. สุขภาพทางสังคม ๔. สุขภาพทางจิตวิญญาณ	<p>วิญญาน โดยเรียนรู้และฝึกปฏิบัติในชีวิตประจำวัน</p> <p><b>โดยมีตัวชี้วัด ดังนี้</b></p> <ul style="list-style-type: none"> <li>- รู้จักร่างกายตนเอง มีสุขนิสัยที่ดีในเรื่องการกิน พักผ่อนนอนหลับ การรักษาความสะอาดอวัยวะทุกส่วนของร่างกาย</li> <li>- ทำกิจกรรมเคลื่อนไหวร่างกายและออกกำลังกายอย่างสม่ำเสมอ</li> <li>- มีทักษะในการเลือกบริโภคอาหารของใช้ที่มีผลดีต่อสุขภาพ หลีกเลียงและป้องกันตนเองจากอุบัติเหตุได้</li> <li>- ป้องกันตนเองจากพฤติกรรมที่อาจนำไปสู่ความรุนแรง การใช้สารเสพติด การล่วงละเมิดทางเพศ และรู้จักปฏิเสธในเรื่องที่ไม่เหมาะสม</li> <li>- ปฏิบัติตนได้อย่างถูกต้องเหมาะสมเมื่อมีปัญหาทางอารมณ์และปัญหาสุขภาพ</li> <li>- รู้จักเรียกชื่ออารมณ์ความรู้สึกต่างๆ</li> <li>- เข้าใจธรรมชาติการเปลี่ยนแปลงทางร่างกาย จิตใจ อารมณ์และสังคม แรงขับทางเพศของชายหญิง</li> </ul>	<p>ตนเองทั้งด้านกาย ใจ สังคม และจิตวิญญาณให้ปลอดภัยจากสภาพแวดล้อมและปัจจัยเสี่ยงที่คุกคามสวัสดิภาพในสังคมทุกวันนี้</p> <p><b>โดยมีตัวชี้วัด ดังนี้</b></p> <ul style="list-style-type: none"> <li>- รู้จักร่างกายตนเอง มีทักษะในการดูแลตนเองทั้งเรื่องสุขอนามัย ปลอดภัยในชีวิต ได้แก่ อุบัติเหตุ ความรุนแรง สารเสพติด และการถูกล่วงละเมิดทางเพศ</li> <li>- ทำกิจกรรมเคลื่อนไหวร่างกายและออกกำลังกายอย่างสม่ำเสมอ</li> <li>- รู้จักการละเล่นและกีฬาในวัฒนธรรมของตนเองและของไทย</li> <li>- มีทักษะในการจัดการอารมณ์ความรู้สึกของตนเองตามวัย</li> <li>- เรียนรู้จักการเป็นผู้ให้-ผู้รับอย่างเหมาะสม</li> <li>- รู้จักชื่อเรียกอารมณ์ความรู้สึกต่างๆ</li> <li>- เข้าใจธรรมชาติการเปลี่ยนแปลงทางร่างกาย จิตใจ อารมณ์และสังคม แรงขับทางเพศของชายหญิง</li> <li>- เมื่อเข้าสู่วัยแรกรุ่นและวัยรุ่น</li> </ul>	<ul style="list-style-type: none"> <li>- อ่านหนังสือ ดูสารคดีเกี่ยวกับร่างกาย</li> <li>- ฝึกปฏิบัติเตรียมรายการอาหารเข้า เพล ที่วัดและที่ศูนย์การเรียนรู้ เพื่อสร้างทักษะการเลือกฉันที่มีคุณค่าตามโภชนาการ</li> <li>- จัดกิจกรรมออกกำลังกายร่วมกันในศูนย์การเรียนรู้อย่างสม่ำเสมอเพื่อพัฒนาสุขภาพร่างกาย ทางใจ และทางสังคม</li> <li>- เล่นกีฬาหรือการละเล่นพื้นบ้านของตนเองและของไทย</li> <li>- เรียนรู้จากผู้เชี่ยวชาญ เพื่อช่วยพัฒนาสุขภาพทางจิตวิญญาณในหน่วยการเรียนรู้ต่างๆ ได้แก่ ศิลปะ โยคะ ปฏิบัติธรรมเพื่อชีวิตที่ดี เป็นต้น</li> <li>- เรียนรู้ดนตรีของวัฒนธรรมตนเอง ของไทย และสากล</li> <li>- สร้างสรรค์ผลงานศิลปะที่ชอบตามจินตนาการ</li> <li>- ไปดูงานนิทรรศการศิลปะที่จัดในสถานที่ต่างๆ</li> <li>- ร่วมปฏิบัติพิธีกรรมตามความเชื่อของผู้เรียนในโอกาสต่าง ๆ</li> </ul>	<ul style="list-style-type: none"> <li>- การสังเกตการปฏิบัติ</li> <li>- พูดุ่ย สอบถาม</li> <li>- การประเมินตนเอง</li> <li>- ตรวจสอบจากโครงการงาน (Project), แบบฝึกหัด, ใบงาน</li> <li>- ครูผู้ใกล้ชิด ผู้ปกครอง ร่วมประเมิน</li> </ul>	<ul style="list-style-type: none"> <li>- ผลงาน/ชิ้นงานจากโครงการงาน</li> <li>- ภาพถ่ายกิจกรรม</li> <li>- บันทึกการเรียนรู้</li> <li>- บันทึกผลการประเมินของครู</li> </ul>

สาระการเรียนรู้	เป้าหมายคุณภาพผู้เรียน		แนวทางการจัดการเรียนรู้	การวัดและประเมินผล	หลักฐานร่องรอยการเรียนรู้
	ช่วงชั้นที่ ๑ (ป.๑-ป.๓)	ช่วงชั้นที่ ๒ (ป.๔-ป.๖)			
	<p>เมื่อเข้าสู่วัยแรกวัยและวัยรุ่น สามารถปรับตัวและจัดการได้อย่างเหมาะสม</p> <ul style="list-style-type: none"> <li>- ปฏิบัติตนตามกฎ ระเบียบ ข้อตกลง คำแนะนำ และขั้นตอนต่างๆ และให้ความร่วมมือกับผู้อื่นจนงานหรือกิจกรรมประสบความสำเร็จ</li> <li>- ปฏิบัติตามสิทธิของตนเองและเคารพสิทธิของผู้อื่นในการเล่น หรือ ทำกิจกรรมเป็นกลุ่ม</li> <li>- สร้างสรรค์ผลงานศิลปะตามจินตนาการของตนเอง</li> <li>- รู้จักดนตรีวัฒนธรรมของตนเอง ดนตรีไทย และดนตรีสากล</li> <li>- เรียนรู้การปฏิบัติศาสนกิจในชีวิตประจำวันตามหลักศาสนาที่นับถือ</li> </ul>	<p>สามารถปรับตัวและจัดการได้อย่างเหมาะสม</p> <ul style="list-style-type: none"> <li>- สามารถปรับตัวได้ในสถานการณ์ และสิ่งแวดล้อมที่แตกต่าง และมีส่วนร่วมกับกิจกรรมส่วนรวม</li> <li>- มีความสามารถในการสื่อสารและเข้าสังคมกับคนที่มีความแตกต่างหลากหลาย ทั้งเพศ วัย ภาษา ศาสนา และวัฒนธรรม</li> </ul>	- ฝึกปฏิบัติสมาธิร่วมกัน		

๔. กลุ่มประสบการณ์พัฒนาวัฒนธรรม

สาระการเรียนรู้	เป้าหมายคุณภาพผู้เรียน		แนวทางการจัดการเรียนรู้	การวัดและประเมินผล	หลักฐานร่องรอยการเรียนรู้
	ช่วงชั้นที่ ๑ (ป.๑-ป.๓)	ช่วงชั้นที่ ๒ (ป.๔-ป.๖)			
<p>๑. รู้จักตนเอง ครอบครัว ชุมชน</p> <p>๒. รู้จักประเทศ และวัฒนธรรม ตนเองและของ ประเทศไทย</p> <p>๓. ใช้ชีวิตใน ประเทศไทย :</p> <p>กฎหมายไทย/ หน้าที่พลเมืองที่ดี</p> <p>๔. ทักษะการอยู่ใน วัฒนธรรมที่ หลากหลาย</p>	<p>รู้จักประวัติความเป็นมาของตนเอง และครอบครัว และรู้จักเรื่องราว ของประเทศตนเองและประเทศไทย <b>โดยมีตัวชี้วัด ดังนี้</b></p> <p>- บอกเล่าเรื่องราวของตนเองและ ครอบครัวตั้งแต่อยู่ที่ประเทศต้น ทางจนมาอยู่ประเทศไทยได้</p> <p>- เข้าใจแนวคิดเกี่ยวกับปัจจุบันและ อดีตของตนเองและครอบครัว</p> <p>- รู้จักประเทศของตนเองและ ประเทศไทยในมิติทางภูมิศาสตร์</p> <p>- มีความรู้เรื่องเกี่ยวตนเองและผู้ ที่อยู่รอบข้าง ตลอดจน สภาพแวดล้อมและผู้คนในชุมชนที่ พักอาศัย</p>	<p>รู้จักตนเองบนพื้นฐานวัฒนธรรม และเคารพความแตกต่าง หลากหลายของผู้คนแวดล้อมที่ต่าง วัฒนธรรม พร้อมทั้งมีทักษะและ สามารถเรียนรู้ที่จะใช้ชีวิตอยู่ ร่วมกันได้อย่างสันติสุข</p> <p><b>โดยมีตัวชี้วัด ดังนี้</b></p> <p>- มีความรู้เกี่ยวกับความแตกต่าง หลากหลาย ทั้งในด้านชาติพันธุ์ ความเชื่อ ประเพณีวัฒนธรรม และ ภาษาของผู้คนในท้องถิ่นที่มาและ ประเทศไทย</p> <p>- มีความสามารถติดต่อสื่อสารและ เข้าสังคมกับคนที่มีความแตกต่าง หลายหลาย ทั้งทางภาษา ความเชื่อ และวัฒนธรรม</p> <p>- รู้จักสิทธิและหน้าที่ของตนเองใน ฐานะสมาชิกที่ดีของหน่วยสังคม ระดับต่าง ๆ และเคารพสิทธิของ ผู้อื่น</p>	<p>- กิจกรรมเรียนรู้ให้รู้จักตนเอง เขียนแผนผังครอบครัวของตนเอง บอกความรู้สึกในการมาอยู่ ประเทศไทยด้วยรูปภาพ</p> <p>- เรียนรู้ประเทศตนเองและ ประเทศไทยจากแผนที่ทาง ภูมิศาสตร์</p> <p>- เรียนรู้จักประเทศไทยและ ประเทศตนเองในมิติต่างๆ จาก หนังสือ วีดีโอ สารคดี ภูมิปัญญา และผู้เชี่ยวชาญ</p> <p>- เรียนรู้จักและรักเชียงรายด้วย ประสบการณ์สัมผัสเชียงรายผ่าน กิจกรรมเรียนรู้ที่ อปท.จัดขึ้น เช่น การทำศนศึกษาของดีเวียงชัย ศิลปะ ทศนศิลป์ เป็นต้น</p> <p>- เรียนรู้กฎหมายไทยและหน้าที่ พลเมืองกับนักกฎหมาย</p> <p>- เรียนรู้กฎหมายจราจรและขอ ทำใบขับขี่รถประเภทต่างๆ จาก</p>	<p>- การทดสอบโดยการ ปฏิบัติจริง</p> <p>- กิจกรรมภาระงาน</p> <p>- การรายงานตนเองแบบ เขียนบรรยายหรือตอบ คำถามสั้นๆ</p> <p>- ตรวจงานจากโครงการ (Project), แบบฝึกหัด, ใบ งาน</p>	<p>- การพัฒนาตนเองของผู้เรียน</p> <p>- แฟ้มสะสมผลงาน</p> <p>- สมุดแบบฝึกหัด</p> <p>- ผลงาน/ชิ้นงานจากโครงการ</p> <p>- ภาพถ่ายกิจกรรม</p> <p>- บันทึกการเรียนรู้</p> <p>- บันทึกผลการประเมินของครู และศูนย์การเรียนรู้</p>

สาระการเรียนรู้	เป้าหมายคุณภาพผู้เรียน		แนวทางการจัดการเรียนรู้	การวัดและประเมินผล	หลักฐานร่องรอยการเรียนรู้
	ช่วงชั้นที่ ๑ (ป.๑-ป.๓)	ช่วงชั้นที่ ๒ (ป.๔-ป.๖)			
		<ul style="list-style-type: none"> <li>- รู้จักกฎหมายไทยในชีวิตประจำวันเบื้องต้น เช่น กฎหมายจราจร กฎหมายคนเช่าเมือง กฎหมายอาญาที่เกี่ยวข้อง</li> <li>- มีทักษะวัฒนธรรม ซึ่งหมายถึงความพยายามเข้าใจวัฒนธรรม ความคิดที่แตกต่าง เข้าใจคนอื่นเพื่อการอยู่ร่วมกันอย่างมีความสุข</li> <li>- มีทักษะที่จำเป็นในการใช้ชีวิตในสังคมปัจจุบันได้อย่างปลอดภัย</li> </ul>	เจ้าหน้าที่ตำรวจซึ่งเป็นทีมวิทยากร		

#### ๕. กลุ่มประสบการณ์ธรรมชาติและสิ่งแวดล้อม

สาระการเรียนรู้	เป้าหมายคุณภาพผู้เรียน		แนวทางการจัดการเรียนรู้	การวัดและประเมินผล	หลักฐานร่องรอยการเรียนรู้
	ช่วงชั้นที่ ๑ (ป.๑-ป.๓)	ช่วงชั้นที่ ๒ (ป.๔-ป.๖)			
๑. คุณค่าและความงามของธรรมชาติ ๒. ความสัมพันธ์ระหว่างตนเองกับธรรมชาติและสิ่งแวดล้อม ๓. ปัญหาสิ่งแวดล้อม	ได้สัมผัสและรับรู้ถึงคุณค่าและความงามของธรรมชาติ และเข้าใจว่าตนเองเป็นส่วนหนึ่งของธรรมชาติและโลก และเป็นส่วนหนึ่งที่ทำให้โลกเจ็บป่วยอย่างทุกวันนี้ <b>โดยมีตัวชี้วัด ดังนี้</b> - รู้จักธรรมชาติต่าง ๆ รอบตัวทั้งที่มีชีวิตและไม่มีชีวิต - รู้จักฝุ่น PM ๒.๕ และวิธีป้องกัน	มีความรู้เกี่ยวกับธรรมชาติรอบตัวและเข้าใจถึงความสัมพันธ์ระหว่างตนเองกับธรรมชาติที่จะต้องพึ่งพาอาศัยกัน และมีจิตสำนึกที่จะดูแลรักษาปกป้อง <b>โดยมีตัวชี้วัด ดังนี้</b> - เข้าใจความสัมพันธ์ของสิ่งมีชีวิตในแหล่งที่อยู่ และการปรับตัว - เข้าใจถึงการเจริญเติบโต และสืบพันธุ์ของสิ่งมีชีวิต คน สัตว์ พืช	<ul style="list-style-type: none"> <li>- เรียนรู้จากประสบการณ์ตรง</li> <li>- เรียนรู้จากนิทาน หนังสือ</li> <li>- เรียนรู้จากสารคดีและภาพยนตร์</li> <li>- เรียนรู้โดยการกระทำโครงการงานสำรวจธรรมชาติ โครงการงานขยะมีค่า โครงการงานชุมชนปลอดภัย</li> <li>- จัดค่ายกิจกรรมธรรมชาติและสิ่งแวดล้อม</li> </ul>	<ul style="list-style-type: none"> <li>- การทดสอบโดยการปฏิบัติจริง</li> <li>- กิจกรรมภาระงาน</li> <li>- การรายงานตนเองแบบเขียนบรรยายหรือตอบคำถามสั้นๆ</li> <li>- ตรวจสอบจากโครงการงาน (Project), แบบฝึกหัด, ใบงาน</li> </ul>	<ul style="list-style-type: none"> <li>- การพัฒนาตนเองของผู้เรียน</li> <li>- แฟ้มสะสมผลงาน</li> <li>- สมุดแบบฝึกหัด</li> <li>- ผลงาน/ชิ้นงานจากโครงการงาน</li> <li>- ภาพถ่ายกิจกรรม</li> <li>- บันทึกการเรียนรู้</li> <li>- บันทึกผลการประเมินของครูและศูนย์การเรียนรู้</li> </ul>

สาระการเรียนรู้	เป้าหมายคุณภาพผู้เรียน		แนวทางการจัดการเรียนรู้	การวัดและประเมินผล	หลักฐานร่องรอยการเรียนรู้
	ช่วงชั้นที่ ๑ (ป.๑-ป.๓)	ช่วงชั้นที่ ๒ (ป.๔-ป.๖)			
๔. ปฏิบัติการช่วยดูแลรักษาธรรมชาติและสิ่งแวดล้อม	<ul style="list-style-type: none"> <li>- รู้จักโทษของการทำร้ายธรรมชาติ</li> <li>- รู้ว่าตัวเองเป็นส่วนหนึ่งของธรรมชาติและโลก สามารถช่วยดูแลรักษาตามวัย</li> </ul>	<ul style="list-style-type: none"> <li>- รู้จักปรากฏการณ์ธรรมชาติรอบตัว อาทิ กลางวัน กลางคืน ช้าง ช้างแรม และฤดูกาลต่างๆ</li> <li>- เข้าใจลักษณะแหล่งน้ำ วัฏจักรน้ำ การเกิดเมฆ หมอก น้ำค้าง</li> <li>- รู้จักภัยธรรมชาติที่ใกล้ตัว อาทิ แผ่นดินไหว และรู้จักดูแลตัวเองเมื่อประสบภัย</li> <li>- รู้จักการเปลี่ยนแปลงของธรรมชาติที่เกิดจากฝีมือมนุษย์ อาทิ การตัดต้นไม้ การเผาป่า หมอกควัน</li> <li>- มีจิตสำนึกและแนวทางในการดูแลรักษาธรรมชาติและสิ่งแวดล้อม</li> </ul>	<ul style="list-style-type: none"> <li>- เรียนรู้จากครุภูมิปัญญาในการอนุรักษ์สิ่งแวดล้อม</li> <li>- เรียนรู้จากแหล่งเรียนรู้</li> <li>- ทศศึกษาสัมพันธ์ธรรมชาติ</li> <li>- ร่วมกิจกรรมอนุรักษ์สิ่งแวดล้อมกับองค์กรต่างๆ ที่จัด</li> <li>- ปฏิบัติการดูแลสิ่งแวดล้อมในชีวิตประจำวันภายในศูนย์การเรียนรู้และที่วัดด้วยการคัดแยกขยะ ปลูกต้นไม้ ไม่เผา เป็นต้น</li> </ul>		

#### กลุ่มสาระเพิ่มเติม

สาระการเรียนรู้	เป้าหมายคุณภาพผู้เรียน		แนวทางการจัดการเรียนรู้	การวัดและประเมินผล	หลักฐานร่องรอยการเรียนรู้
	ช่วงชั้นที่ ๑ (ป.๑-ป.๓)	ช่วงชั้นที่ ๒ (ป.๔-ป.๖)			
๑. การจักสานไม้ไผ่ ๒. ออกแบบศิลปะไม้ไผ่	<ul style="list-style-type: none"> <li>- ได้สัมผัสและรับรู้ถึงคุณค่าและความงามของจักสานไม้ไผ่ และรู้จักชื่อของจักสาน</li> <li>- โดยมีตัวชี้วัด ดังนี้</li> <li>- รู้จักชื่อไม้ไผ่ในชุมชน</li> <li>- รู้จักการจักสานที่มีในครัวเรือน</li> <li>- บอกชื่อของจักสานได้</li> </ul>	<ul style="list-style-type: none"> <li>- รู้จักวิธีการนำไม้ไผ่มาจักสานได้ และออกแบบศิลปะไม้ไผ่ตามจินตนาการ</li> <li>- โดยมีตัวชี้วัด ดังนี้</li> <li>- สามารถจักสานไม้ไผ่เป็นดอกสำหรับการสานได้</li> <li>- สามารถสานไม้ไผ่เป็นตำแหลวมหาหงส์ได้</li> </ul>	<ul style="list-style-type: none"> <li>- เรียนรู้จากประสบการณ์ตรง</li> <li>- เรียนรู้จากหนังสือ</li> <li>- เรียนรู้จากสารคดีและวิดีโอ</li> <li>- เรียนรู้โดยการกระทำโครงงานจักสาน</li> <li>- เรียนรู้จากครุภูมิปัญญาจักสานไม้ไผ่</li> <li>- เรียนรู้จากแหล่งเรียนรู้</li> </ul>	<ul style="list-style-type: none"> <li>- การทดสอบโดยการปฏิบัติจริง</li> <li>- กิจกรรมภาระงาน</li> <li>- การรายงานตนเองแบบเขียนบรรยายหรือตอบคำถามสั้นๆ</li> </ul>	<ul style="list-style-type: none"> <li>- การพัฒนาตนเองของผู้เรียนจากชิ้นงาน</li> <li>- ภาพถ่ายกิจกรรม</li> <li>- บันทึกการเรียนรู้</li> <li>- บันทึกผลการประเมินของครูและศูนย์การเรียนรู้</li> </ul>

สาระการเรียนรู้	เป้าหมายคุณภาพผู้เรียน		แนวทางการจัดการเรียนรู้	การวัดและประเมินผล	หลักฐานร่องรอยการเรียนรู้
	ช่วงชั้นที่ ๑ (ป.๑-ป.๓)	ช่วงชั้นที่ ๒ (ป.๔-ป.๖)			
		-นำไม้ไผ่สานไปออกแบบศิลปะเขื่องที่ระลึกได้		- ตรวจสอบจากโครงการงาน (Project), แบบฝึกหัด, ใบงาน	

## ๒.๔.๒ กิจกรรมพัฒนาผู้เรียน

### ๑. กิจกรรมเพื่อสังคมและสาธารณประโยชน์

กิจกรรมเพื่อสังคมและสาธารณประโยชน์ เช่น กิจกรรมอาสาพัฒนา หรือกิจกรรมสร้างสรรค์สังคมต่าง ๆ ซึ่งจะช่วยส่งเสริมให้ผู้เรียนได้บำเพ็ญตนให้เป็นประโยชน์ต่อวัด ชุมชนที่อยู่อาศัย อันแสดงถึงการมีส่วนร่วมและสำนึกรักและรับผิดชอบต่อสังคม โดยอาจมีส่วนร่วมปฏิบัติกิจกรรมได้อย่างหลากหลายทั้งในงานสงเคราะห์และพัฒนาของมูลนิธิหลวงปู่ทวน อันได้แก่ งานเยี่ยมผู้ป่วยติดเตียง ผู้สูงอายุ งานจิตอาสาอื่น ๆ

### ๒. กิจกรรมเพื่ออนุรักษ์ธรรมชาติและสิ่งแวดล้อม

กิจกรรมเพื่ออนุรักษ์ธรรมชาติและสิ่งแวดล้อมนี้ โดยการจัดให้ผู้เรียนมีประสบการณ์ในการดูแลรักษาสิ่งแวดล้อมใกล้ตัว หรือในชุมชนท้องถิ่นซึ่งนอกจากจะเป็นการฝึกทักษะชีวิตและสร้างจิตสำนึกรักษาธรรมชาติและสิ่งแวดล้อมแล้ว ยังเป็นโอกาสให้ผู้เรียนได้รับรู้และเรียนรู้ปัญหาผ่านกระบวนการเรียนรู้จากภายในอย่างลึกซึ้ง ไปสู่กระบวนการแก้ปัญหาอย่างสร้างสรรค์ต่อไป

### ๓. กิจกรรมในโครงการบูรณาการกิจกรรมในศูนย์การเรียนรู้

กิจกรรมในโครงการบูรณาการกิจกรรมในศูนย์การเรียนรู้ เป็นกิจกรรมนักเรียน ผู้เรียนในศูนย์การเรียนรู้วัดพนาลัยเกษมที่จะช่วยพัฒนาผู้เรียนในหลายมิติ

### ๔. กิจกรรมโครงงานและแนวทางอาชีพตามความสนใจ

กิจกรรมโครงงานและแนวทางอาชีพตามความสนใจ ซึ่งเป็นกิจกรรมแนะแนวที่ช่วยให้ผู้เรียนเกิดประสบการณ์จริงที่หลากหลายตามความถนัด ความสนใจ ศักยภาพและโอกาสของตนเอง

## ๒.๔.๓ โครงสร้างเวลาเรียน

ศูนย์การเรียนรู้วัดพนาลัยเกษม ได้กำหนดกรอบโครงสร้างเวลาเรียน โดยปรับเวลาเรียนเป็นรายปี ตามที่คู่มือการจัดการศึกษาว่าด้วยสิทธิขององค์กรชุมชนและองค์กรเอกชนในการจัดการศึกษาขั้นพื้นฐานในศูนย์การเรียนรู้ได้กำหนดไว้ รวมทั้งได้ยืดหยุ่นเวลาเรียนในแต่ละกลุ่มประสบการณ์ให้เหมาะสมที่จะพัฒนาผู้เรียนตามเป้าหมายของหลักสูตร อย่างไรก็ตามได้กำหนดให้เวลาเรียนรวมในแต่ละชั้นปีเป็นไปตามที่กระทรวงศึกษาธิการกำหนดไว้ในหลักสูตรแกนกลางการศึกษาขั้นพื้นฐาน พ.ศ. ๒๕๕๑ ที่ให้เวลาเรียนไม่น้อยกว่า ๘๐๐ ชั่วโมงในแต่ละระดับชั้น ทั้งนี้การเรียนรู้ตามโครงสร้างเวลาเรียนนี้ครอบคลุมทั้งการเรียนรู้ที่ศูนย์การเรียนรู้ การเรียนรู้ที่แหล่งเรียนรู้ หรือสถานประกอบการ และการเรียนรู้กับครอบครัวที่บ้าน โดยมีรายละเอียด ดังนี้

ตารางที่ ๓ โครงสร้างเวลาเรียน ตามหลักสูตรศูนย์การเรียนรู้วัดพนาลัยเกษม

กลุ่มประสบการณ์/สาระการเรียนรู้	เวลาเรียน...ชั่วโมง (หน่วยการเรียนรู้)					
	ป. ๑	ป. ๒	ป. ๓	ป. ๔	ป. ๕	ป. ๖
๑. ภาษาและการสื่อสาร	๒๘๐	๒๘๐	๒๘๐	๒๘๐	๒๘๐	๒๘๐
- ภาษาไทย	(๑๐๐)	(๑๐๐)	(๑๐๐)	(๑๐๐)	(๑๐๐)	(๑๐๐)
- ภาษาอังกฤษ	(๘๐)	(๘๐)	(๘๐)	(๘๐)	(๘๐)	(๘๐)
- ภาษาบาลี	(๑๐๐)	(๑๐๐)	(๑๐๐)	(๑๐๐)	(๑๐๐)	(๑๐๐)
๒. ทักษะการดำเนินชีวิตและประกอบอาชีพ	๑๒๐	๑๒๐	๑๒๐	๑๒๐	๑๒๐	๑๒๐
- คณิตศาสตร์ในชีวิตประจำวัน	(๔๐)	(๔๐)	(๔๐)	(๔๐)	(๔๐)	(๔๐)
- เทคโนโลยีในชีวิตประจำวัน	(๔๐)	(๔๐)	(๔๐)	(๔๐)	(๔๐)	(๔๐)
- เศรษฐกิจพอเพียง	(๔๐)	(๔๐)	(๔๐)	(๔๐)	(๔๐)	(๔๐)
๓. สุขภาวะองค์รวม	๘๐	๘๐	๘๐	๘๐	๘๐	๘๐
- สุขภาวะทางกาย	(๒๐)	(๒๐)	(๒๐)	(๒๐)	(๒๐)	(๒๐)
- สุขภาวะทางใจ	(๒๐)	(๒๐)	(๒๐)	(๒๐)	(๒๐)	(๒๐)
- สุขภาวะทางสังคม	(๒๐)	(๒๐)	(๒๐)	(๒๐)	(๒๐)	(๒๐)
- สุขภาวะทางจิตวิญญาณ	(๒๐)	(๒๐)	(๒๐)	(๒๐)	(๒๐)	(๒๐)
๔. พหุวัฒนธรรม	๘๐	๘๐	๘๐	๘๐	๘๐	๘๐
- รู้จักตนเอง ครอบครัว และชุมชน	(๒๐)	(๒๐)	(๒๐)	(๒๐)	(๒๐)	(๒๐)
- รู้จักประเทศและวัฒนธรรมตนเอง	(๒๐)	(๒๐)	(๒๐)	(๒๐)	(๒๐)	(๒๐)
- รู้จักประเทศและวัฒนธรรมไทย	(๒๐)	(๒๐)	(๒๐)	(๒๐)	(๒๐)	(๒๐)
- การใช้ชีวิตในสังคม : กฎหมาย/หน้าที่พลเมือง	(๑๐)	(๑๐)	(๑๐)	(๑๐)	(๑๐)	(๑๐)
- ทักษะวัฒนธรรม	(๑๐)	(๑๐)	(๑๐)	(๑๐)	(๑๐)	(๑๐)
๕. ธรรมชาติและสิ่งแวดล้อม	๘๐	๘๐	๘๐	๘๐	๘๐	๘๐
- ความสัมพันธ์ระหว่างธรรมชาติ	(๒๐)	(๒๐)	(๒๐)	(๒๐)	(๒๐)	(๒๐)
- ความสัมพันธ์ระหว่างตนเองกับธรรมชาติ	(๒๐)	(๒๐)	(๒๐)	(๒๐)	(๒๐)	(๒๐)
- ปัญหาธรรมชาติและสิ่งแวดล้อม	(๒๐)	(๒๐)	(๒๐)	(๒๐)	(๒๐)	(๒๐)
- ปฏิบัติการช่วยดูแลรักษาโลก	(๒๐)	(๒๐)	(๒๐)	(๒๐)	(๒๐)	(๒๐)
<b>กิจกรรมพัฒนาผู้เรียน</b>	<b>๑๒๐</b>	<b>๑๒๐</b>	<b>๑๒๐</b>	<b>๑๒๐</b>	<b>๑๒๐</b>	<b>๑๒๐</b>
๑. กิจกรรมเพื่อสังคมและสาธารณประโยชน์	(๓๐)	(๓๐)	(๓๐)	(๓๐)	(๓๐)	(๓๐)
๒. กิจกรรมอนุรักษ์ธรรมชาติและสิ่งแวดล้อม	(๓๐)	(๓๐)	(๓๐)	(๓๐)	(๓๐)	(๓๐)
๓. กิจกรรมโครงงานบูรณาการกิจวัตร	(๓๐)	(๓๐)	(๓๐)	(๓๐)	(๓๐)	(๓๐)
๔. กิจกรรมโครงงานและแนวทางอาชีพ	(๓๐)	(๓๐)	(๓๐)	(๓๐)	(๓๐)	(๓๐)
<b>รายวิชา/กิจกรรมที่ศูนย์การเรียนรู้จัดเพิ่มเติม</b>	<b>๔๐</b>	<b>๔๐</b>	<b>๔๐</b>	<b>๔๐</b>	<b>๔๐</b>	<b>๔๐</b>
<b>ตามความพร้อมและจุดเน้น</b>						
(วิชาชีพการจักสานไม้ไผ่/ศิลปะไม้ไผ่)						
<b>รวมเวลาเรียนทั้งหมด</b>	<b>๘๐๐</b>	<b>๘๐๐</b>	<b>๘๐๐</b>	<b>๘๐๐</b>	<b>๘๐๐</b>	<b>๘๐๐</b>

หมายเหตุ: รายวิชา/กิจกรรมที่ศูนย์การเรียนรู้จัดเพิ่มตามความพร้อมและจุดเน้นอาจมีความแตกต่างกันตามความสนใจของผู้เรียนรายบุคคล

## ส่วนที่ ๓ การวัดและประเมินผล และการเทียบโอน

### ๓.๑ การวัดและประเมินผล และการเทียบโอน

#### ๓.๑.๑ การวัดและประเมินผล

ศูนย์การเรียนรู้วัดพนาลัยเกษมมีแนวทางการวัดและประเมินการเรียนรู้ของผู้เรียนตามหลักเกณฑ์ วิธีการวัดและประเมินผลการเรียนรู้ตามหลักสูตรแกนกลางการศึกษาขั้นพื้นฐาน พ.ศ. ๒๕๕๑ โดยมีหลักการ ดังนี้

๑. การวัดและประเมินผลการเรียนรู้มีจุดมุ่งหมายเพื่อพัฒนาผู้เรียนและตัดสินผล การเรียน
๒. การวัดและประเมินผลการเรียนรู้มีความสอดคล้องและครอบคลุมหลักสูตร หรือลักษณะกิจกรรมการเรียนการสอนของศูนย์การเรียนรู้
๓. การวัดและประเมินผลการเรียนรู้เป็นส่วนหนึ่งของกระบวนการจัดการเรียน การสอน ต้องมีการดำเนินการด้วยเทคนิควิธีการที่หลากหลาย
๔. การประเมินผลผู้เรียนพิจารณาจากพัฒนาการของผู้เรียน ความประพฤติ การ สังเกตพฤติกรรมการเรียนรู้ การร่วมกิจกรรมและการทดสอบควบคู่ไปในกระบวนการเรียนการสอน บางกลุ่มประสบการณ์ ตามความสามารถของแต่ละระดับการศึกษา
๕. เปิดโอกาสให้ผู้เรียน และผู้มีส่วนเกี่ยวข้องร่วมในการวัดและประเมินผล การเรียนรู้
๖. ให้มีการเทียบโอนผลการเรียนระหว่างศูนย์การเรียนรู้และรูปแบบการศึกษา ต่างๆ

ทั้งนี้ เพื่อให้สอดคล้องกับการจัดการศึกษาที่ให้ความสำคัญกับพัฒนาการของผู้เรียน เป็นรายบุคคล ศูนย์การเรียนรู้วัดพนาลัยเกษมจึงใช้หลัก “การประเมินตามสภาพจริง” ( Authentic Assessment) คือ เน้นพัฒนาการจริงที่เกิดขึ้นกับตัวผู้เรียน จากผลงาน พฤติกรรม สิ่งที่เกิดขึ้นใน ชีวิตประจำวัน ซึ่งได้มาจากการสังเกตของผู้ใกล้ชิด (เจ้าอาวาส ผู้ปกครอง ครู)

ซึ่งการประเมินผลผู้เรียนตามสภาพจริงของศูนย์การเรียนรู้วัดพนาลัยเกษมนั้น มี วิธีการที่หลากหลาย ดังนี้

๑. การสังเกตพฤติกรรมการแสดงออกในระหว่างทำกิจกรรมการเรียนรู้ หรือนอก เวลา
๒. การสนทนา สอบถาม สัมภาษณ์ผู้เรียน หรือผู้เกี่ยวข้อง ระหว่างทำกิจกรรม หรือ เมื่อเสร็จสิ้นกิจกรรม
๓. การประเมินผลจากผลงาน ชิ้นงาน บันทึก แฟ้มสะสมผลงาน การนำเสนอ ผลงาน สิ่งที่ได้เรียนรู้ หรือประสบการณ์ของผู้เรียน

๔. การประเมินจากความสามารถในการนำสิ่งที่ได้เรียนรู้ไปใช้ในชีวิตประจำวันของผู้เรียน

๕. พิจารณาจากผลการประเมินในบางสาระที่มีการสอบวัดผล ได้แก่ อ่าน เขียน ภาษาไทยพื้นฐาน ภาษาอังกฤษพื้นฐาน (อักษรรหัสภาษาอังกฤษ)

### ๓.๑.๒ เครื่องมือที่ใช้ในการประเมินผล

๑. ใบบันทึกการสังเกตพฤติกรรม การแสดงออกในกิจกรรมต่าง ๆ ของผู้เรียน
๒. ใบบันทึกการสนทนา สอบถาม และสัมภาษณ์ผู้เรียน
๓. บันทึกการเรียนรู้ ใบงาน และแบบฝึกหัดต่าง ๆ ของผู้เรียน
๔. ชิ้นงาน ผลงานของผู้เรียน และแฟ้มสะสมผลงานของผู้เรียนรายบุคคล
๕. แบบทดสอบวัดความรู้ ความเข้าใจ และทักษะด้านต่าง ๆ ของผู้เรียน
๖. แฟ้มสะสมผลงานหรือคลังต่าง ๆ ในกระบวนการเรียนรู้ด้วยเกม (Gam Based Learning)

สำหรับกรณีที่มีการจัดการเรียนรู้ร่วมกับสถานประกอบการหรือสถานศึกษาอื่น ให้มีการวัดและประเมินผลตามข้อตกลงร่วมกัน

### ๓.๑.๓ การตัดสินผลการเรียน

ศูนย์การเรียนรู้วัดพนาลัยเกษม มีการตัดสินผลการเรียนสำหรับผู้เรียนตามหลักสูตรการศึกษาขั้นพื้นฐานในศูนย์การเรียนรู้ โดยปรับจากข้อกำหนดของหลักสูตรแกนกลางขั้นพื้นฐาน พ.ศ. ๒๕๕๑ เพื่อให้เหมาะสมกับบริบทของผู้เรียนที่ส่วนใหญ่มีอายุมากกว่าเกณฑ์ปกติ โดยให้พิจารณาจากการตัดสินผลการเรียนเป็นรายปี ตามหลักสูตรที่ศูนย์การเรียนรู้วัดพนาลัยเกษมกำหนด

### ๓.๑.๔ เกณฑ์การตัดสินผลการเรียน

ศูนย์การเรียนรู้วัดพนาลัยเกษม ตัดสินผลการเรียนตามเป้าหมายคุณภาพผู้เรียน ที่หลักสูตรกำหนดไว้ในกลุ่มประสบการณ์ทั้ง ๕ กลุ่ม การอ่าน คิด วิเคราะห์ และเขียน คุณลักษณะอันพึงประสงค์ รวมทั้งกิจกรรมพัฒนาผู้เรียน มีการประเมินทั้งในระหว่างการเรียนรู้และภายหลังทำกิจกรรมการเรียนรู้ รวมทั้งการเก็บข้อมูลของผู้เรียนอย่างสม่ำเสมอ เพื่อสามารถพัฒนาผู้เรียนได้อย่างเต็มศักยภาพ โดยตัดสินผลการเรียนเป็นรายปี

มีเกณฑ์การตัดสินผลการเรียน ที่คำนึงถึงสิ่งสำคัญ ดังต่อไปนี้

๑. เวลาเรียน - เวลาเรียนมีความยืดหยุ่น เนื่องจากผู้เรียนเป็นกลุ่มเป้าหมายเฉพาะ รวมถึงที่เป็นเด็กเคลื่อนย้าย ซึ่งอาจไม่สามารถมาเรียนได้อย่างสม่ำเสมอ อย่างไรก็ตามต้องมีร่องรอยหลักฐานที่ผู้เรียนได้เรียนรู้ในเรื่องใดเรื่องหนึ่ง ตามโครงสร้างหลักสูตรมาพอที่จะนำมาตัดสินผลการเรียนได้

๒. คุณภาพผู้เรียน - ผู้เรียนจะต้องได้รับการประเมินคุณภาพที่สอดคล้องสัมพันธ์กับมาตรฐานการเรียนรู้ และตัวชี้วัดที่ศูนย์การเรียนรู้ปรับใช้ (ตามรายละเอียดตัวชี้วัดในภาคผนวก หน้า ๓๙-๔๘)

๓. มิติของการประเมิน - ผู้เรียนได้รับการประเมินและตัดสินผลการเรียนครอบคลุมทั้งในด้านความรู้ ทักษะ ตามโครงสร้างหลักสูตร คุณลักษณะอันพึงประสงค์ และกิจกรรมพัฒนาผู้เรียนตาม

เกณฑ์ที่สำนักงานเขตพื้นที่การศึกษาประถมศึกษาเชียงราย เขต ๑ และศูนย์การเรียนรู้วัดพนาลัยเกษม ร่วมกันกำหนด

### ๓.๑.๕ การให้ระดับผลการเรียน

ศูนย์การเรียนรู้วัดพนาลัยเกษม กำหนดเกณฑ์การให้ระดับผลการเรียนเป็นระบบตัวเลข ระบบร้อยละ และระบบที่ใช้คำสำคัญสะท้อนมาตรฐาน ดังนี้

ระบบตัวเลข	ระบบร้อยละ	ความหมายของระบบ	ระบบที่ใช้คำสำคัญสะท้อนมาตรฐาน
๔	๘๐-๑๐๐	ดีเยี่ยม	ผ่าน
๓.๕	๗๕-๗๙	ดีมาก	
๓	๗๐-๗๔	ดี	
๒.๕	๖๕-๖๙	พอใช้	
๒	๖๐-๖๔		
๑.๕	๕๕-๕๙	ผ่าน	
๑	๕๐-๕๔		
๐	๐-๔๙	ไม่ผ่าน	ไม่ผ่าน

### ๓.๑.๖ เกณฑ์การจบการศึกษา

ศูนย์การเรียนรู้วัดพนาลัยเกษม กำหนดเกณฑ์การจัดการศึกษาตามหลักสูตรการศึกษาขั้นพื้นฐานของศูนย์การเรียนรู้ระดับประถมศึกษา ดังนี้

- ผู้เรียนต้องเรียนรู้ตามกลุ่มประสบการณ์ทั้ง ๕ กลุ่ม และได้รับการตัดสินผลการเรียนอยู่ในระดับผ่าน หรือ ๕๐% ขึ้นไป
- ผู้เรียนต้องมีผลการประเมินการอ่าน คิดวิเคราะห์และเขียน และได้รับการตัดสินผลการเรียนอยู่ในระดับผ่านขึ้นไป
- ผู้เรียนต้องมีผลการประเมินผลคุณลักษณะอันพึงประสงค์ และได้รับการตัดสินผลการเรียนอยู่ในระดับผ่าน
- ผู้เรียนต้องเข้าร่วมกิจกรรมพัฒนาผู้เรียนและมีผลการประเมินอยู่ในระดับผ่าน
- ผู้เรียนต้องมีอายุไม่น้อยกว่า ๑๒ ปี ณ วันที่จบการศึกษาตามหลักสูตร

### ๓.๒ การเทียบโอนผลการเรียน

ตามที่พระราชบัญญัติการศึกษาแห่งชาติ พ.ศ. ๒๕๔๒ และที่แก้ไขเพิ่มเติม ได้ระบุให้มีการเทียบโอนผลการเรียนที่ผู้เรียนสะสมไว้ระหว่างการศึกษารูปแบบเดียวกัน หรือต่างรูปแบบได้ ไม่ว่าจะ เป็นผลการเรียนจากสถานศึกษาเดียวกันหรือไม่ก็ตาม รวมทั้งจากการเรียนรู้นอกระบบ ตามอัธยาศัย การฝึกอาชีพ หรือจากประสบการณ์ การทำงาน ดังนั้น สำนักงานเขตพื้นที่การศึกษาประถมศึกษา เชียงราย เขต ๑ ศูนย์การเรียนรู้วัดพนาลัยเกษมสามารถดำเนินการเทียบโอนผลการเรียนได้ตาม ข้อกำหนดโดย สำนักงานเขตพื้นที่การศึกษา/สถานศึกษาที่รับเทียบโอนผลการเรียนของศูนย์การเรียนรู้

ให้ใช้ระเบียบกระทรวงศึกษาธิการว่าด้วยการเทียบโอนผลการเรียนการศึกษาขั้นพื้นฐานตามที่กระทรวงศึกษาธิการกำหนด รวมทั้งแนวปฏิบัติเกี่ยวกับการเทียบโอนผลการเรียนเข้าสู่การศึกษาในระบบ ระดับการศึกษาขั้นพื้นฐานและกฎกระทรวงที่เกี่ยวข้อง

### ๓.๒.๑ แนวทางการเทียบโอน

การเทียบโอนผลการเรียน เป็นการศึกษาตามอัธยาศัย หรือจากประสบการณ์ การทำงาน หรือการดำเนินชีวิต มาเทียบโอนผลการเรียนที่ผู้เรียนสะสมไว้ระหว่างรูปแบบเดียวกันหรือต่างรูปแบบ ซึ่งสามารถเทียบโอนผลการเรียนได้ในกรณีที่ผู้เรียนยังไม่จบการศึกษาระดับใดระดับหนึ่ง หรือเป็นการเทียบโอนกลางคัน พิจารณาดำเนินการได้ ดังนี้

๑. การเทียบโอนผลการเรียนในกรณีที่ผู้เรียนยังไม่จบชั้นปีสุดท้ายของระดับการศึกษาประถมศึกษา หรือย้ายสถานศึกษากลางคัน ให้ผู้ที่รับเข้าเรียนพิจารณา ความรู้และประสบการณ์ต่างๆ ของผู้เรียนจากเอกสารหลักฐานที่เกี่ยวข้องกับการวัดและประเมินผลของผู้เรียน เพื่อจัดเข้าชั้นเรียนในชั้นที่ขอเทียบโอน

๒. การเทียบโอนผลการเรียนที่มีรูปแบบการจัดการศึกษาแตกต่างจากระบบชั้นปี เช่น จัดช่วงเวลาตามกลุ่มประสบการณ์ต่างๆ ให้ผู้ที่รับเข้าเรียนพิจารณาจากเอกสารหรือหลักฐาน หรือจากประสบการณ์ของผู้เรียนเพื่อพิจารณาให้เข้าเรียนในชั้นที่เหมาะสมโดยคำนึงถึงประโยชน์ที่จะเกิดกับผู้เรียนเป็นสำคัญ

๓. ผู้เรียนที่เรียนรู้ด้วยตนเอง หรือเรียนรู้จากแหล่งเรียนรู้ต่างๆ หรือมีอายุตั้งแต่ ๑๒ ปีขึ้นไป หากมีความประสงค์ขอเข้ารับการเทียบโอนความรู้ ทักษะ และประสบการณ์ของตน ให้ศูนย์การเรียนหรือผู้จัดการศึกษาศูนย์การเรียนที่รับเข้าเรียน แต่งตั้งคณะกรรมการและจัดให้มีการประเมินตามระเบียบหรือแนวทางปฏิบัติการเทียบโอนของศูนย์การเรียนเพื่อปรับระดับชั้นเรียนหรือให้จบการศึกษาแก่ผู้เรียน โดยต้องมีบุคลากรของสำนักงานเขตพื้นที่การศึกษาประถมศึกษาเชียงราย เขต ๑ ร่วมเป็นคณะกรรมการเทียบโอนผลการเรียนด้วย

### ๓.๒.๒ วิธีการเทียบโอนผลการเรียน/การเทียบโอนความรู้และประสบการณ์

แนวทางการพิจารณาการเทียบโอนผลการเรียนให้อยู่ในดุลยพินิจของศูนย์การเรียนหรือผู้จัดการศึกษาศูนย์การเรียนที่รับเข้าเรียน ทั้งนี้ ให้ดำเนินการพิจารณาโดยคณะกรรมการหรือผู้ที่ได้รับมอบหมายตามวิธีการเทียบโอนผลการเรียนวิธีใดก็ได้ ดังนี้

๑. พิจารณาจากเอกสารหลักฐาน เช่น ระเบียบแสดงผลการเรียน ประกาศนียบัตร ใบรับรองการศึกษา สมุดบันทึกผลการเรียนรู้ หรือหลักฐานอื่นที่แสดงถึงความรู้ ความสามารถ ทักษะ ประสบการณ์ของผู้ขอเทียบโอน เป็นต้น

๒. ประเมินความรู้ ความสามารถ ทักษะ ประสบการณ์ที่มีของผู้เรียน ซึ่งสามารถประเมินด้วยวิธีการที่หลากหลาย เช่น แบบทดสอบ การปฏิบัติ การสัมภาษณ์ แฟ้มสะสมงาน เป็นต้น

### ๓.๒.๓ การออกหลักฐานการเทียบโอนผลการเรียน

ศูนย์การเรียนเป็นผู้บันทึกผลการเทียบโอนและออกเอกสารแจ้งผลการเทียบโอนให้แก่ผู้ร้องขอ และให้จัดเก็บเอกสารและหลักฐานที่เกี่ยวข้องกับการเทียบโอนผลการเรียน พร้อมทั้งจัดทำ

ทะเบียนผู้ขอเทียบโอนไว้ในช่องหมายเหตุของระเบียบแสดงผลการเรียนรู้โดยแนบเอกสารแสดงผลการเรียนรู้ของผู้เรียนที่ขอเทียบโอนไว้ด้วย

### ๓.๓ การรายงานผลการเรียน

ศูนย์การเรียนรู้วัดพนาลัยเกษม มีการรายงานความก้าวหน้าในการเรียนของผู้เรียนและเป็นข้อมูลในการปรับปรุง แก้ไข ส่งเสริมพัฒนาการเรียนรู้ของผู้เรียน รวมทั้งเป็นข้อมูลในการออกเอกสารหลักฐาน ตรวจสอบ และรับรองผลการเรียน โดยศูนย์การเรียนรู้ต้องสรุปผลการประเมินและจัดทำเอกสารรายงาน อย่างน้อยปีละ ๑ ครั้ง โดยที่ศูนย์การเรียนรู้กำหนดรูปแบบและข้อมูลที่รายงานได้ตามความเหมาะสม

### ๓.๔ เอกสารหลักฐานการศึกษา

ศูนย์การเรียนรู้วัดพนาลัยเกษม มีการออกเอกสารหลักฐานการศึกษาตามหลักสูตรแกนกลางการศึกษาขั้นพื้นฐานที่กระทรวงศึกษาธิการกำหนด แบ่งเป็น ๒ ประเภท ดังนี้

๑. เอกสารหลักฐานการศึกษาที่กระทรวงศึกษาธิการกำหนดสำหรับกลุ่มเป้าหมายเฉพาะได้แก่ ระเบียบแสดงผลการเรียนรู้ ประกาศนียบัตร แบบรายงานผู้สำเร็จการศึกษา

๒. เอกสารหลักฐานที่ศูนย์การเรียนรู้กำหนด สามารถกำหนดรูปแบบและข้อมูลได้ตามความเหมาะสม

### ๓.๕ เอกสารหลักฐานการรับสมัครผู้เรียนเข้าเรียนในศูนย์การเรียนรู้

การรับสมัครผู้เรียนเข้าเรียนในศูนย์การเรียนรู้ฯ ให้เรียกเก็บหลักฐานอย่างใดอย่างหนึ่งเป็นลำดับ ดังนี้

๑. สูติบัตร หรือ หนังสือรับรองการเกิด

๒. บัตรประจำ หรือ ทะเบียนบ้าน ทะเบียนประวัติ หรือหลักฐานในลักษณะเดียวกันที่หน่วยงานทางราชการออกให้

๓. บันทึกรายชื่อประวัติบุคคลตามแบบของระเบียบกระทรวงศึกษาธิการว่าด้วยหลักฐานในการรับนักเรียน นักศึกษาเข้าเรียนในสถานศึกษา พ.ศ. ๒๕๔๘ ซึ่งจัดทำโดยบิดา มารดา ผู้ปกครองหรือองค์กรเอกชนตามกฎหมาย

๔. กรณีไม่มีหลักฐานใด ๆ ให้ศูนย์การเรียนรู้จัดทำบันทึกแจ้งประวัติบุคคลตามแบบของระเบียบกระทรวงศึกษาธิการฯ แทนเป็นหลักฐานนำมาลงทะเบียนและเป็นข้อมูลในหลักฐานทางการศึกษา

## ส่วนที่ ๔ การประกันคุณภาพภายใน

### ๔.๑ การประกันคุณภาพภายใน

ศูนย์การเรียนรู้วัดพนาลัยเกษม จัดให้มีระบบการประกันคุณภาพการศึกษาภายในศูนย์การเรียนรู้ตามประกาศคณะกรรมการการศึกษาขั้นพื้นฐาน เรื่องกำหนดระบบประกันคุณภาพภายในศูนย์การเรียนรู้ เพื่อสร้างความมั่นใจให้กับผู้เกี่ยวข้องว่า ผู้เรียนทุกคนจะได้รับการศึกษาที่มีคุณภาพ ให้ผู้เรียนมีความรู้ ความสามารถ ทักษะกระบวนการ และคุณลักษณะอันพึงประสงค์ของผู้เรียน ตามมาตรฐานการศึกษาที่กำหนดในหลักสูตรของการเรียน ดังนี้

- กำหนดมาตรฐานการศึกษาของศูนย์การเรียนรู้
- จัดทำแผนพัฒนาการจัดการศึกษาของศูนย์การเรียนรู้ที่มุ่งคุณภาพตามมาตรฐานศูนย์การเรียนรู้
- จัดระบบบริหารและสารสนเทศ
- ดำเนินงานตามแผนพัฒนาการจัดการศึกษาของศูนย์การเรียนรู้
- จัดให้มีการติดตาม ตรวจสอบคุณภาพการศึกษา เป็น ๒ กลุ่ม ได้แก่
  - กลุ่มย่อย คณะบุคลากรในศูนย์การเรียนรู้ อย่างน้อยสัปดาห์ละ ๑ ครั้ง
  - กลุ่มใหญ่ คณะกรรมการศูนย์การเรียนรู้และบุคลากร อย่างน้อยเดือนละ ๑ ครั้ง
- จัดให้มีการพัฒนาคุณภาพภายในตามมาตรฐานการศึกษาของศูนย์การเรียนรู้
- จัดให้มีการพัฒนาคุณภาพการศึกษาอย่างต่อเนื่อง
- ผู้จัดการศูนย์การเรียนรู้เข้ารายงานการดำเนินงานของศูนย์การเรียนรู้ในการประชุมใหญ่สามัญประจำปีของมูลนิธิหลวงปู่ทวน เพื่อให้คณะกรรมการมูลนิธิฯ รับทราบ และให้ข้อเสนอแนะเพื่อการพัฒนาศูนย์การเรียนรู้

### ๔.๒ รายชื่อและคุณสมบัติของบุคลากรทางการศึกษาของศูนย์การเรียนรู้

ศูนย์การเรียนรู้วัดพนาลัยเกษม มีบุคลากรที่ปรึกษาและที่ประจำศูนย์การเรียนรู้ ดังนี้

#### ๔.๒.๑ ที่ปรึกษา

- |                                  |   |
|----------------------------------|---|
| ๑. ดร.สันต์ ศรียา                | นายกเทศมนตรีตำบลเวียงเหนือ<br>อาจารย์พิเศษมหาวิทยาลัย<br>ราชภัฏเชียงราย |
| ๒. รศ.ดร.ชนรรถภรณ์ วรพิทยาภิรมย์ | ผู้อำนวยการมูลนิธิสถาบันพัฒนา<br>บัณฑิตเพื่ออนาคต                       |
| ๓. พระราชวชิรคณี                 | เจ้าคณะจังหวัดเชียงราย<br>ผู้อำนวยการวิทยาลัยสงฆ์เชียงราย               |
| ๔. นายไสลภ จุฬาทก                | ข้าราชการบำนาญ อดีต ศน.สพป.ชร.๑   |

๔.๒.๒ บุคลากรทางการศึกษาศูนย์การเรียนรู้วัดพนาลัยเกษม มูลนิธิหลวงปู่ทวน  
มีบุคลากรประจำศูนย์การเรียนรู้ดังนี้

๑. ผู้จัดกระบวนการเรียนรู้หลัก มี ๕ รูป

ชื่อ นามสกุล	วุฒิการศึกษา
พระครูพิธานพิพัฒนคุณ, ผศ.ดร. (เจริญ วิสัยพงษ์)	- น.ธ. เอก - พุทธศาสตรบัณฑิต มหาวิทยาลัยมหาจุฬาลงกรณราช-วิทยาลัย - ประกาศนียบัตรวิชาชีพครู มหาวิทยาลัยราชภัฏเชียงราย - ครุศาสตรมหาบัณฑิต มหาวิทยาลัยราชภัฏเชียงราย - ปรัชญาดุษฎีบัณฑิต มหาวิทยาลัยโพธิศาสตร์ USA.
พระครูวิมลศิลป์กิจ, รศ.ดร. (เรืองฤทธิ์ แก้วเปียง)	- น.ธ. เอก - พุทธศาสตรบัณฑิต มหาวิทยาลัยมหาจุฬาลงกรณราช-วิทยาลัย - ประกาศนียบัตรวิชาชีพครู มหาวิทยาลัยราชภัฏเชียงราย - ครุศาสตรมหาบัณฑิต มหาวิทยาลัยราชภัฏเชียงราย - ปรัชญาดุษฎีบัณฑิต มหาวิทยาลัยโพธิศาสตร์ USA.
พระครูสาทรวรการ (อภิรักษ์ อคคจิตโต)	- น.ธ. เอก - พุทธศาสตรบัณฑิต มหาวิทยาลัยมหาจุฬาลงกรณราช-วิทยาลัย - ศิลปศาสตรบัณฑิต มหาวิทยาลัยนเรศวร
พระครูพัฒนาการสุนทร (สุพัฒน์ วราสโย)	- น.ธ. เอก - พุทธศาสตรบัณฑิต มหาวิทยาลัยมหาจุฬาลงกรณราช-วิทยาลัย - รัฐประศาสนศาสตรบัณฑิต มหาวิทยาลัยรามคำแหง
พระพงษ์ธร กิตติสารโร/คำตัน	- น.ธ. เอก - พุทธศาสตรบัณฑิต มหาวิทยาลัยมหาจุฬาลงกรณราช-วิทยาลัย

๒. วิทยากรผู้เชี่ยวชาญ และกัลยาณมิตรผู้ร่วมจัดกระบวนการเรียนรู้

ชื่อ นามสกุล	ความเชี่ยวชาญ	กลุ่มประสบการณ์/สาระการเรียนรู้
นายคนอง ทองสุข (สาธารณสุข)	ด้านสาธารณสุข	สุขศึกษา/พลานามัย สุขภาวะองค์กร
ร.ต.อ.เสน่ห์ ยอดคำ (ตำรวจ)	ด้านกฎหมาย	กฎหมายและหน้าที่พลเมือง
นายบุญส่ง ศรีสายัณห์ (ผู้อำนวยการสถานศึกษา)	ออกแบบหลักสูตร และ จัด กระบวนการเรียนรู้ การสื่อสาร อย่างสันติ การเคารพและตระหนัก ถึงคุณค่าของธรรมชาติ และ วัฒนธรรมที่หลากหลาย	โครงการบูรณาการกลุ่มประสบการณ์ ธรรมชาติ สิ่งแวดล้อม พหุวัฒนธรรม โดย เชื่อมโยงทุกกลุ่มประสบการณ์

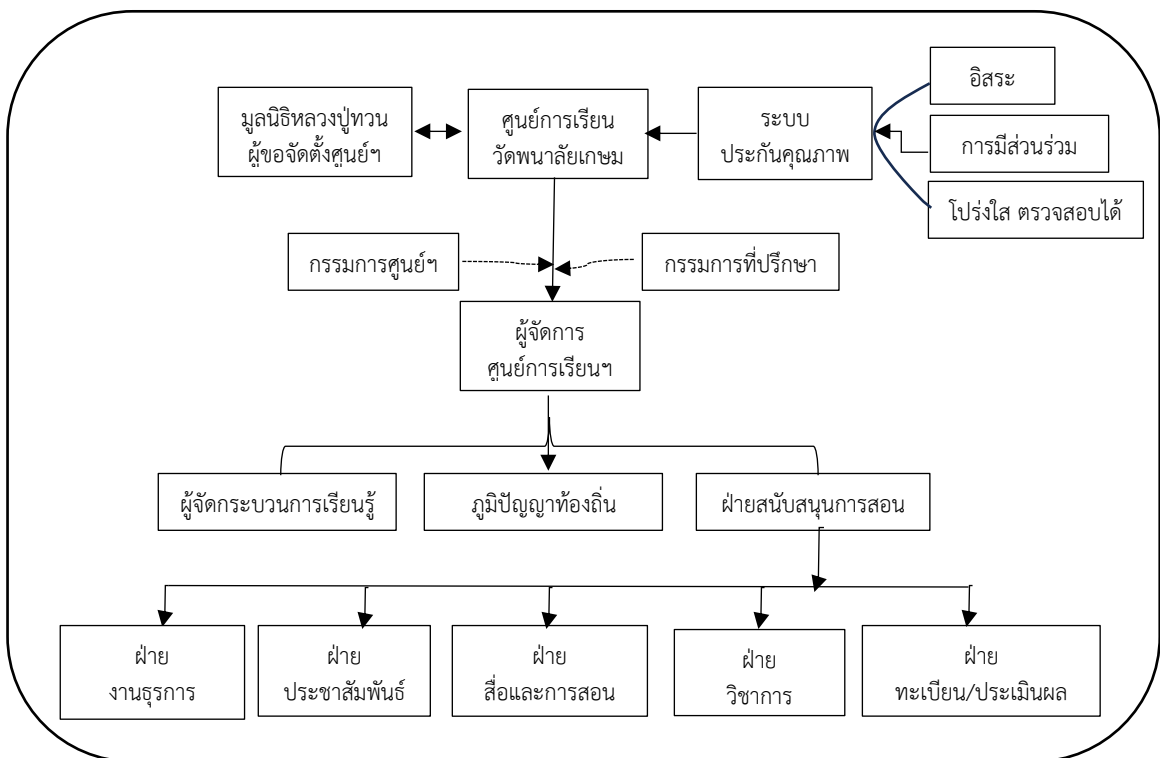
### ๓. รายชื่อภูมิปัญญาที่ร่วมจัดกระบวนการเรียนรู้

ชื่อ นามสกุล	ความเชี่ยวชาญ/ภูมิปัญญา
นายอนันต์ ปิ่นแปง	ด้านการจักสานไม้ไผ่และงานหัตถกรรมฝีมือ
นายปฐมพงษ์ หอยเพชร	ด้านพิธีกรรมศาสนา/พิธีการทั่วไป
นายธีรศักดิ์ ใจยะโส	ด้านอักษรล้านนา

#### ๔.๓ ข้อกำหนดเกี่ยวกับคณะกรรมการศูนย์การเรียนรู้

เพื่อให้การบริหารจัดการศูนย์การเรียนรู้วัดพนาลัยเกษม สามารถจัดการศึกษาได้อย่างมีคุณภาพ และบรรลุวัตถุประสงค์ของศูนย์การเรียนรู้ จึงได้กำหนดโครงสร้างการบริหารงาน ดังนี้

##### ๔.๓.๑ โครงสร้างการบริหารงานของศูนย์การเรียนรู้วัดพนาลัยเกษม



ทั้งนี้ เพื่อให้เป็นกลไกสำคัญในการวางแผน ดำเนินงาน เสนอแนะ ปรับปรุง แก้ไข ส่งเสริม พัฒนาคณาจารย์การจัดการศึกษาและสถานศึกษา รวมถึงพัฒนาการเรียนรู้ของผู้เรียนในศูนย์การเรียนรู้ อีกทั้งยังเป็นกระบวนการให้ผู้คนที่อยู่ในนิเวศการเรียนรู้ของนักเรียน รวมถึงผู้ปกครองนักเรียน ได้มีส่วนร่วมแบ่งปันและพัฒนาทักษะในการบริหารจัดการ และเรียนรู้กระบวนการจัดการศึกษาอย่างมีคุณภาพพร้อมกัน

##### ๔.๓.๒ บทบาทหน้าที่ของคณะกรรมการศูนย์การเรียนรู้วัดพนาลัยเกษม

ศูนย์การเรียนรู้วัดพนาลัยเกษม ได้กำหนดบทบาทหน้าที่ของคณะกรรมการศูนย์ฯ ดังนี้

๑. กำหนดนโยบายและแผนพัฒนาการจัดการศึกษาของศูนย์การเรียนรู้
๒. ให้ความเห็นชอบต่อหลักสูตรและแผนการดำเนินงานประจำปีของศูนย์การเรียนรู้
๓. ส่งเสริม สนับสนุน กำกับ ติดตาม ดูแลการดำเนินงานตามแผนของศูนย์การเรียนรู้
๔. จัดให้มีการติดตามและประเมินคุณภาพการศึกษาของศูนย์การเรียนรู้
๕. จัดให้มีการพัฒนาคุณภาพการศึกษาของศูนย์การเรียนรู้อย่างต่อเนื่อง
๖. ให้ความเห็นชอบต่อรายงานผลการดำเนินงานประจำปีของศูนย์การเรียนรู้ก่อนนำเสนอต่อคณะกรรมการมูลนิธิหลวงปู่ทวน
๗. แต่งตั้งที่ปรึกษาศูนย์การเรียนรู้
๘. เสริมสร้างความสัมพันธ์ระหว่างศูนย์การเรียนรู้กับเครือข่ายทั้งภาครัฐ ภาคประชาสังคมและเครือข่ายมูลนิธิหลวงปู่ทวน เพื่อความร่วมมือในการพัฒนาศูนย์การเรียนรู้ให้ก้าวหน้าต่อไป

๙. จัดทำทะเบียน หลักฐานทางการเงินและบัญชี ในกรณีที่ได้รับสิทธิประโยชน์ด้านเงินอุดหนุนจากรัฐ องค์กรปกครองส่วนท้องถิ่นหรือองค์กรเอกชนอื่นเพื่อจัดการศึกษา

#### **๔.๓.๓ ที่มาขององค์ประกอบของคณะกรรมการของศูนย์การเรียนรู้**

คณะกรรมการของศูนย์การเรียนรู้วัดพนาลัยเกษม ประกอบด้วย

๑. ประธานกรรมการศูนย์การเรียนรู้
๒. รองประธาน ๑ รูป/คน
๓. กรรมการ ๕-๗ รูป/คน
๔. กรรมการเลขานุการ
๕. กรรมการเหรัญญิก

#### **๔.๓.๔ คุณสมบัติของคณะกรรมการศูนย์การเรียนรู้**

๑. ต้องเป็นผู้มีสัญชาติไทย และอายุไม่ต่ำกว่า ๒๐ ปีบริบูรณ์
๒. ไม่เป็นบุคคลล้มละลายหรือไร้ความสามารถ
๓. มีความประพฤติศีลธรรมอันดี
๔. มีคุณวุฒิปริญญาตรีขึ้นไป
๕. เป็นผู้มีความรู้ความสามารถในการจัดการศึกษาที่คณะกรรมการเขตพื้นที่การศึกษาเห็นชอบ

นอกจากนี้ ยังควรมีคุณสมบัติเฉพาะที่สำคัญ ดังนี้:

๑. ผู้บริหาร/ผู้จัดการศูนย์: ต้องไม่เป็นผู้มีความประพฤติเสื่อมเสียหรือบกพร่องในศีลธรรมอันดี
๒. กรรมการผู้ทรงคุณวุฒิ: ควรเป็นผู้มีความรู้ความสามารถด้านการศึกษา การจัดการศึกษา หรือวิชาชีพที่สอดคล้องกับแนวทางของศูนย์การเรียนนั้น ๆ

๓. ลักษณะต้องห้ามของคณะกรรมการ: ไม่เคยรับโทษจำคุกถึงที่สุด (ยกเว้น ความผิดลหุโทษหรือประมาท) และไม่เป็นคู่สัญญากับหน่วยงานการศึกษาที่เกี่ยวข้อง

คณะกรรมการมีหน้าที่ส่งเสริม สนับสนุนด้านวิชาการ บริหาร และจัดการศึกษาให้เป็นไปตามแนวทางของสำนักงานการศึกษาประถมศึกษาจังหวัดเชียงราย เขต ๑

#### **๔.๓.๕ การได้มาและวาระการดำรงตำแหน่งคณะกรรมการของศูนย์การเรียนรู้**

๑. จำนวนและรายชื่อคณะกรรมการฯ มาจากการเสนอของผู้จัดการเรียนรู้ ให้คณะกรรมการมูลนิธิหลวงปู่ทวนพิจารณาแต่งตั้งจากตัวแทนผู้ปกครอง ตัวแทนชุมชน และผู้ทรงคุณวุฒิ โดยมีจำนวนตามข้อ ๔.๓.๓

๒. คณะกรรมการฯ ต้องให้มีการแต่งตั้งหลังจากคณะกรรมการมูลนิธิหลวงปู่ทวน เห็นชอบแล้วภายใน ๓๐ วัน ลงนามโดยประธานมูลนิธิหลวงปู่ทวน

๓. คณะกรรมการฯ ดำรงตำแหน่งวาระ ๕ ปี โดยก่อนครบวาระอย่างน้อย ๓๐ วัน ให้สรรหาคณะกรรมการชุดใหม่แทนชุดเดิมไว้ เพื่อให้การทำงานบริหารเป็นไปอย่างต่อเนื่อง

#### **๔.๓.๕ การพ้นตำแหน่งคณะกรรมการศูนย์การเรียนรู้วัดพนาลัยเกษม**

๑. ครบวาระ

๒. ลาออก

๓. มรณกรรม

๔. ประพฤติเสียหายร้ายแรง และคณะกรรมการมีมติให้ออกด้วยคณะกรรมการ เสียงไม่น้อยกว่าสองในสาม

## เอกสารอ้างอิง

- กรมส่งเสริมการเรียนรู้ กระทรวงศึกษาธิการ. คู่มือการดำเนินงาน การประเมินระดับการรู้หนังสือ (การอ่านออกเขียนได้) ของผู้เรียนการเรียนรู้เพื่อคุณวุฒิตามระดับ สังกัดกรมส่งเสริมการเรียนรู้. ม.ป.พ.. กระทรวงศึกษาธิการ. กรุงเทพฯ : ๒๕๖๘.
- มูลนิธิดวงใจพอ. แผนการจัดการศึกษาศูนย์การเรียนรู้ดวงใจพอ. มูลนิธิดวงใจพอ. (อัดสำเนา). เชียงราย.
- สำนักงานคณะกรรมการการศึกษาขั้นพื้นฐาน กระทรวงศึกษาธิการ. แนวทางการจัดการศึกษาว่าด้วย สิทธิขององค์กรชุมชนและองค์กรเอกชน ในการจัดการศึกษาขั้นพื้นฐานในศูนย์การเรียนรู้. โรงพิมพ์ชุมนุมสหกรณ์การเกษตรแห่งประเทศไทย จำกัด. กรุงเทพฯ : ๒๕๕๖.
- สำนักงานปลัดกระทรวงศึกษาธิการ กระทรวงศึกษาธิการ. คู่มือและแนวปฏิบัติสำหรับการจัดการศึกษาแก่บุคคลที่ไม่มีหลักฐานทะเบียนราษฎรหรือไม่มีสัญชาติไทย (ฉบับปรับปรุงใหม่ พ.ศ. ๒๕๖๗). บริษัท โพรเจ็คท์ ไฟฟ์ - โฟว์ จำกัด (โรงพิมพ์ ๕๔) กรุงเทพฯ : ๒๕๖๗.
- สำนักงานส่งเสริมการศึกษานอกระบบและการศึกษาตามอัธยาศัย. หลักสูตรการศึกษานอกระบบระดับการศึกษาขั้นพื้นฐาน พุทธศักราช ๒๕๕๑. พิมพ์ครั้งที่ ๑/๒๕๕๓. กลุ่มพัฒนาการศึกษานอกโรงเรียน. บริษัท ไฟว์ไอเดีย ๒๐๐๘ พับลิชชิ่ง จำกัด. ๒๕๕๓.

# ภาคผนวก

ตารางที่ ๔ ตัวชี้วัดระดับชั้น ตามสาระการเรียนรู้ในหลักสูตรของศูนย์การเรียนรู้วัดพนาลัยเกษม

๑. กลุ่มประสบการณ์การภาษาและการสื่อสาร

สาระการเรียนรู้	ตัวชี้วัดระดับชั้น					
	ป. ๑	ป. ๒	ป. ๓	ป. ๔	ป. ๕	ป. ๖
๑. ภาษาไทย	<ul style="list-style-type: none"> <li>- อ่านออกเสียงคำ กลุ่มคำ ประโยคง่ายๆ</li> <li>- เขียนสื่อสารด้วยคำ กลุ่มคำ ประโยคง่ายๆ</li> <li>- บอกความต้องการง่ายๆ ของตนเอง</li> <li>- ตอบคำถามง่ายๆ ใน ชีวิตประจำวัน</li> <li>- มีมารยาทในการอ่าน การเขียน การฟัง การดู และการพูด</li> </ul>	<ul style="list-style-type: none"> <li>- อ่านออกเสียงคำ กลุ่มคำ ประโยคต่างๆ ได้ ถูกต้อง</li> <li>- เขียนสื่อสารด้วยคำ กลุ่มคำ ประโยคต่างๆ ได้ ถูกต้อง</li> <li>- ฟังคำแนะนำ คำสั่ง ง่ายๆ และปฏิบัติตาม</li> <li>- ตอบคำถามจากการฟัง หรืออ่านประโยค</li> <li>- เรียบเรียงคำเป็น ประโยค</li> <li>- มีมารยาทในการอ่าน การเขียน การฟัง การดู และการพูด</li> </ul>	<ul style="list-style-type: none"> <li>- อ่านออกเสียงคำ กลุ่มคำ ประโยคสั้นๆ ได้ถูกต้อง คล่องแคล่ว</li> <li>- เขียนสื่อสารด้วยคำ กลุ่มคำ ประโยคและ ข้อความสั้นๆ ได้ถูกต้อง คล่องแคล่ว</li> <li>- ฟังคำแนะนำ คำสั่งที่ ชับซ้อนและปฏิบัติตาม</li> <li>- ตอบคำถามจากการฟัง อ่านประโยค ข้อความ บท สนทนาหรือนิทานง่ายๆ</li> <li>- เรียบเรียงคำเป็นประโยค แต่งประโยคง่ายๆ ได้ ถูกต้อง</li> <li>- มีมารยาทในการอ่าน การเขียน การฟัง การดู และการพูด</li> <li>- เล่นเกมในระดับง่ายๆ ได้ ถูกต้อง</li> </ul>	<ul style="list-style-type: none"> <li>- อ่านออกเสียงบทร้อย แก้วและร้อยกรองง่ายๆ ได้</li> <li>- เขียนบันทึกประจำวัน ง่ายๆ</li> <li>- เขียนเรื่องสั้นๆ เกี่ยวกับประสบการณ์</li> <li>- ตั้งคำถามและตอบ คำถามเกี่ยวกับเรื่องที่ อ่าน ฟัง และดู</li> <li>- แต่งประโยคๆ ได้ ถูกต้องตามหลักภาษา</li> <li>- พูดสื่อสารเล่า ประสบการณ์ง่ายๆ ได้</li> <li>- มีมารยาทในการอ่าน การเขียน การฟัง การดู และการพูด</li> <li>- เล่นเกมในระดับง่ายๆ ได้ถูกต้อง</li> </ul>	<ul style="list-style-type: none"> <li>- อ่านออกเสียงบทร้อย แก้วและร้อยกรองง่ายๆ ได้ถูกต้อง</li> <li>- เขียนเรื่องสั้นๆ ตาม จินตนาการ</li> <li>- ตั้งคำถามและตอบ คำถามเกี่ยวกับเรื่องที่ อ่าน ฟัง และดู</li> <li>- แต่งประโยคๆ ได้ถูกต้อง ตามหลักภาษา</li> <li>- พูดสื่อสารเล่า ประสบการณ์ง่ายๆ ได้</li> <li>- มีมารยาทในการอ่าน การเขียน การฟัง การดู และการพูด</li> <li>- เล่นเกมในระดับง่ายๆ ได้ถูกต้อง</li> </ul>	<ul style="list-style-type: none"> <li>- อ่านออกเสียงบทร้อย แก้วและร้อยกรองง่ายๆ ได้ถูกต้องคล่องแคล่ว</li> <li>- เขียนสื่อสารโดยใช้คำได้ ถูกต้อง ชัดเจน และ เหมาะสม</li> <li>- กรอกแบบรายการต่างๆ ได้</li> <li>- วิเคราะห์ ความ น่าเชื่อถือจากเรื่องที่อ่าน ฟังและดูอย่างมีเหตุผล</li> <li>- พุดรายงานโครงการงาน หรือสิ่งที่เรียนรู้ได้</li> <li>- มีมารยาทในการอ่าน การเขียน การฟัง การดู และการพูด</li> <li>- เข้าใจและเล่นบอร์ดเกม หรือการ์ดเกมระดับง่าย ระดับกลางได้ อย่าง ราบรื่น</li> </ul>

สาระการเรียนรู้	ตัวชี้วัดระดับชั้น					
	ป. ๑	ป. ๒	ป. ๓	ป. ๔	ป. ๕	ป. ๖
๑. ภาษาอังกฤษ	<ul style="list-style-type: none"> <li>- พูดคำทักทาย คำกล่าวลา คำขอบคุณ และคำขอโทษได้</li> <li>- สามารถอ่านออกเสียงตัวอักษรในภาษาอังกฤษตามผู้สอนได้</li> <li>- สามารถเขียนตัวอักษรภาษาอังกฤษตามต้นแบบได้</li> <li>- สามารถอ่านสะกดคำระดับพื้นฐานได้</li> </ul>	<ul style="list-style-type: none"> <li>- สามารถอ่านออกเสียงตัวอักษรภาษาอังกฤษตามผู้สอนได้คล่องขึ้น</li> <li>- สามารถอ่านออกเสียงตัวอักษรในภาษาอังกฤษได้อย่างคล่องแคล่ว</li> <li>- สามารถสะกดคำในหมวดหมู่พื้นฐานได้อย่างถูกต้อง</li> <li>- สามารถจำคำศัพท์และความหมายในหมวดหมู่พื้นฐานได้</li> </ul>	<ul style="list-style-type: none"> <li>- อ่านและเขียนคำศัพท์หมวดหมู่พื้นฐานที่ใช้ในชีวิตประจำวันได้</li> <li>- เริ่มฟังและเข้าใจคำสั่งและคำถามง่ายๆ ได้</li> <li>- สามารถแนะนำตนเองกับผู้อื่นและตอบคำถามเกี่ยวกับสิ่งรอบตัวได้</li> <li>- เริ่มเล่นเกมเกี่ยวกับคำศัพท์ภาษาอังกฤษหรือคำพื้นฐานง่ายๆ ได้</li> </ul>	<ul style="list-style-type: none"> <li>- สามารถถามและตอบคำถามเกี่ยวกับสิ่งรอบตัวได้มากขึ้น</li> <li>- สามารถใช้ประโยคบอกเล่า ประโยคคำถาม และประโยคปฏิเสธได้ในหมวดต่างๆ ได้</li> <li>- ปฏิบัติตามคำสั่งหรือคำขอที่ฟังได้อย่างถูกต้องมากขึ้น</li> <li>- สามารถอ่านและทำความเข้าใจคำศัพท์ภาพประกอบและประโยคสั้นๆ ได้</li> </ul>	<ul style="list-style-type: none"> <li>- สามารถพูดโต้ตอบในการสื่อสารระหว่างบุคคลอย่างง่ายๆ ได้</li> <li>- สามารถอ่านและทำความเข้าใจคำศัพท์ภาพประกอบ และประโยคสั้น ๆ ได้</li> <li>- เขียนคำศัพท์ ประโยค และย่อหน้าสั้น ๆ ที่ใช้ในชีวิตประจำวันได้</li> </ul>	<ul style="list-style-type: none"> <li>- สามารถฟังและเข้าใจคำสั่งและคำถามที่ซับซ้อนขึ้นได้</li> <li>- สามารถจับใจความสำคัญของบทสนทนาที่ยาวขึ้นได้</li> <li>- สามารถใช้ประโยคคำถามและประโยคตอบกลับที่หลากหลาย</li> <li>- สามารถอ่านและเข้าใจข้อความสั้นๆ ได้</li> <li>- สามารถตอบคำถามเกี่ยวกับเรื่องที่อ่านได้</li> <li>- สามารถเล่นเกมหรือการ์ดเกมที่มีเนื้อหาเป็นภาษาอังกฤษได้อย่างราบรื่น</li> </ul>
๓. ภาษาบาลี	<ul style="list-style-type: none"> <li>- ฟังภาษาบาลีในบทสวดมนต์ ไหว้พระง่ายๆ ได้</li> <li>- สวดมนต์ไหว้พระเป็นภาษาบาลีง่ายๆ ตามครูผู้สอนได้</li> </ul>	<ul style="list-style-type: none"> <li>- สวดมนต์เป็นภาษาบาลีได้ตามศกยภาพ</li> <li>- อ่านภาษาบาลีง่ายๆ เช่น สุภาษิตต่าง ๆ ได้</li> <li>-</li> </ul>	<ul style="list-style-type: none"> <li>- กล่าวคำภาษาบาลีง่ายๆ เช่น คำอาราธนาศีล ๕ ได้</li> <li>- อ่านภาษาบาลีที่ใช้ในชีวิตประจำวัน เช่น</li> </ul>	<ul style="list-style-type: none"> <li>- ฟังภาษาบาลีง่ายๆ แล้วให้ความหมายได้ เช่น อิติปิ โส</li> <li>- กล่าวคำภาษาบาลีที่ใช้ในชีวิตประจำวัน เช่น คำแผ่เมตตา คำอาราธนาธรรมได้</li> </ul>	<ul style="list-style-type: none"> <li>- ฟังภาษาบาลียาว ๆ ได้ เช่น คำบูชาคุณพระพุทธ พระธรรม พระสงฆ์</li> <li>- อ่านเขียนภาษาบาลีที่เป็นสุภาษิตได้</li> <li>- ท่องสวดมนต์ทำวัตรเช้าเย็นได้</li> </ul>	<ul style="list-style-type: none"> <li>- ท่องสวดมนต์เจ็ดตำนานสิบสองตำนานได้</li> <li>- อ่านเขียนภาษาบาลีที่เป็นสุภาษิตติดตามต้นไม้หรือสถานที่ต่าง ๆ ได้</li> </ul>

สาระการเรียนรู้	ตัวชี้วัดระดับชั้น					
	ป. ๑	ป. ๒	ป. ๓	ป. ๔	ป. ๕	ป. ๖
				- อ่านภาษาบาลีที่ใช้ในชีวิตประจำวัน เช่น		

## ๒. กลุ่มประสบการณ์ทักษะเพื่อการดำเนินชีวิตและประกอบอาชีพ

สาระการเรียนรู้	ตัวชี้วัดระดับชั้น					
	ป. ๑	ป. ๒	ป. ๓	ป. ๔	ป. ๕	ป. ๖
1. คณิตศาสตร์ในชีวิตประจำวัน	-บอกจำนวนสิ่งต่างๆ อ่านเขียนตัวเลขอารบิก และเลขไทยไม่เกิน ๑๐๐ - หาคำตอบโจทย์การบวกและลบของจำนวนไม่เกิน ๑๐๐ - จับคู่วัตถุ สิ่งของ ภาพที่เหมือนหรือสัมพันธ์กัน และบอกชื่อภาษาไทยได้ - จัดกลุ่มวัตถุ สิ่งของ และบอกชื่อภาษาไทยได้ - รู้จักรูปสามเหลี่ยม สี่เหลี่ยม วงกลม วงรี - รู้จักเงิน ธนบัตรและเหรียญ บอกจำนวนได้ และรู้จักวิธีการใช้ซื้อสินค้า	-บอกจำนวนสิ่งต่างๆ อ่านเขียนตัวเลขอารบิก และเลขไทยไม่เกิน ๑๐๐๐ และ ๐ - หาคำตอบโจทย์การบวกและลบของจำนวนไม่เกิน ๑๐๐๐ และ ๐ - หาคำตอบการคูณจำนวน ๑ หลักกับจำนวนไม่เกิน ๒ หลักได้ - วัดและเปรียบเทียบความยาวเป็นเส้นตรง - วัดและเปรียบเทียบน้ำหนักเป็นกิโลกรัม - รู้จักรูปสามเหลี่ยม สี่เหลี่ยม มุมฉาก ทรงกลม	-บอกจำนวนสิ่งต่างๆ อ่านเขียนตัวเลขอารบิกและเลขไทยไม่เกิน ๑๐,๐๐๐ และ ๐ - หาคำตอบโจทย์การบวกและลบของจำนวนไม่เกิน ๑๐,๐๐๐ และ ๐ - หาคำตอบการคูณจำนวน ๑ หลักกับจำนวนไม่เกิน ๔ หลัก และจำนวน ๒ หลักกับจำนวน ๒ หลักได้ - หาคำตอบจากการหารที่ตัวตั้งไม่เกิน ๒ หลักตัวหาร ๑ หลักได้ - รู้จักใช้เครื่องวัดความยาวที่เหมาะสม และบอกความ	-บอกจำนวนสิ่งต่างๆ อ่านเขียนตัวเลขอารบิก และเลขไทยไม่เกิน ๑๐๐,๐๐๐ - หาคำตอบจากการหารที่ตัวตั้งไม่เกิน ๔ หลักตัวหาร ๑ หลักได้ - หาผลลัพธ์การบวก ลบ คูณ หารระคน ของจำนวนนับไม่เกิน ๑๐,๐๐๐ ได้ - บอก อ่าน และเขียนเศษส่วน แสดงปริมาณสิ่งต่าง ๆ - รู้จักใช้เครื่องชั่งที่เหมาะสมวัดและบอก	- บอกจำนวนสิ่งต่างๆ อ่านเขียนตัวเลขอารบิก และเลขไทยมากกว่า ๑๐๐,๐๐๐ - หาผลลัพธ์การบวก ลบ คูณ หารระคน ของจำนวนนับไม่เกิน ๑๐๐,๐๐๐ ได้ - อ่าน เขียนทศนิยมแสดงปริมาณของสิ่งต่างๆ ได้ บอกปริมาตร ความจุเป็นลิตรและมิลลิลิตรได้ - คาดคะเนปริมาตรได้ - หาคำตอบโจทย์ปัญหาเกี่ยวกับปริมาตรและความจุได้	- หาผลลัพธ์การบวก ลบ คูณ หารระคนของจำนวนนับมากกว่า ๑๐๐,๐๐๐ ได้ - หาคำตอบโจทย์ปัญหาเกี่ยวกับการบวก ลบ ทศนิยมได้ - บอกความหมายของร้อยละได้ - รู้จักความยาวรอบรูป และพื้นที่ของรูปสี่เหลี่ยมมุมฉาก - หาความยาวของรอบรูป และพื้นที่ของรูปสี่เหลี่ยมมุมฉากได้ - สามารถใช้เครื่องคิดเลขในแอปพลิเคชัน

สาระการเรียนรู้	ตัวชี้วัดระดับชั้น					
	ป. ๑	ป. ๒	ป. ๓	ป. ๔	ป. ๕	ป. ๖
	- สามารถบอกเวลาได้	ทรงกระบอก และทรงกรวย	ยาวเป็นเซ็นติเมตร เมตร และมิลลิเมตรได้ - คาดคะเนความยาวได้ - หาค่าตอบโจทย์ปัญหาเกี่ยวกับความยาวได้	น้ำหนักเป็นกิโลกรัม ชีต และกรัมได้ - คาดคะเนน้ำหนักได้ - หาค่าตอบโจทย์ปัญหาเกี่ยวกับน้ำหนักได้	- สามารถใช้เครื่องคิดเลขในแอปพลิเคชัน โทรศัพท์มือถือ เพื่อคิดคำนวณในชีวิตประจำวันได้	โทรศัพท์มือถือ เพื่อคิดคำนวณในชีวิตประจำวันได้
๒. เทคโนโลยีในชีวิตประจำวัน	- รู้จักส่วนประกอบของคอมพิวเตอร์ หน้าทีและการทำงานพื้นฐานของอุปกรณ์ที่จำเป็น - สามารถเปิดปิดคอมพิวเตอร์อย่างถูกต้อง และเริ่มใช้โปรแกรมพื้นฐานง่ายๆ ได้	- เข้าใจเรื่องประเภทของไฟล์ที่ใช้ในระบบคอมพิวเตอร์ - สามารถใช้โปรแกรมในการเปิดไฟล์แต่ละประเภทได้อย่างถูกต้อง - สามารถใช้โปรแกรมสำหรับสร้างงานหรือบันทึกเอกสารได้	- รู้จักการเข้าถึงแหล่งความรู้ในโลกอินเทอร์เน็ตให้เกิดประโยชน์ต่อการศึกษา - มีวินัยในการใช้และเข้าถึงสื่อออนไลน์ หรือสื่อสารสนเทศอื่น ๆ อย่างเหมาะสมและสร้างสรรค์ - สามารถรับและส่งข้อมูลทั้งระหว่างอุปกรณ์และในระบบออนไลน์ รวมถึงอีเมลได้	- มีทักษะในการค้นหาและบันทึกในโลกอินเทอร์เน็ตอย่างมีขั้นตอนที่เหมาะสมและมีประสิทธิภาพ - สามารถคิดอย่างมีหลักการและเหตุผล (Logical Thinking) ในการหาข้อมูลได้ - สามารถแยกแยะเนื้อหาและความน่าเชื่อถือของแหล่งข้อมูลได้	- คิดวิเคราะห์ ตั้งคำถามถึงความน่าเชื่อถือของสื่อออนไลน์หรือสื่อสารสนเทศอื่นๆ ได้อย่างมีประสิทธิภาพ (Critical Thinking) - สามารถเข้าใจและมีทักษะการแก้ปัญหาด้วยแนวคิดเชิงคำนวณ (Computational Thinking) - สามารถเล่นเกมที่เกี่ยวกับการแก้ปัญหาเชิง Coding ได้	- สามารถตัดต่อวิดีโอเกี่ยวกับหัวข้อที่สนใจโดยใช้โปรแกรมหรือแอปพลิเคชันได้ - สามารถถ่ายภาพนิ่งพร้อมเขียนบรรยายภาพอย่างง่าย ๆ ได้ - สามารถผลิต Portfolio เพื่อรวบรวมผลงานของตนเองในรูปแบบไฟล์ได้
๓. การจัดการในวัดและการประกอบอาชีพ	- ทำความสะอาดวัดและศูนย์การเรียนรู้ตามมอบหมาย - รู้จักใช้วัสดุ อุปกรณ์ และเมื่อถูกต้อง	- ทำความสะอาดวัดและศูนย์การเรียนรู้ตามมอบหมายอย่างกระตือรือร้น	- ดูแลรักษาวัดและศูนย์การเรียนรู้ตลอดถึงสถานที่ที่ใช้ประโยชน์อย่างรับผิดชอบ	- มีสำนึกรับผิดชอบดูแลวัด ศูนย์การเรียนรู้และสถานที่ที่ใช้ประโยชน์ - รู้จักแบ่งเบาภาระดูแลความเป็นอยู่ของสมาชิก	- มีสำนึกรับผิดชอบดูแลวัด ศูนย์การเรียนรู้และสถานที่ที่ใช้ประโยชน์	- มีสำนึกรับผิดชอบดูแลวัด ศูนย์การเรียนรู้และสถานที่ที่ใช้ประโยชน์โดยคำนึงถึงความปลอดภัยและการอยู่ร่วมกันด้วยดี

สาระการเรียนรู้	ตัวชี้วัดระดับชั้น					
	ป. ๑	ป. ๒	ป. ๓	ป. ๔	ป. ๕	ป. ๖
	<p>ทำงานที่ได้รับมอบหมายให้สำเร็จได้และตรงเวลา</p>	<ul style="list-style-type: none"> <li>- รู้จักใช้วัสดุ อุปกรณ์ และเมื่อถูกต้อง</li> <li>- รู้จักแบ่งเบาภาระผู้ปกครองในการดูแลทำความสะอาดสถานที่/วัด</li> <li>- ทำงานที่ได้รับมอบหมายให้สำเร็จได้และตรงเวลา</li> </ul>	<ul style="list-style-type: none"> <li>- รู้จักแบ่งเบาภาระผู้ปกครองในการดูแลทำความสะอาดวัด/สมาชิก</li> <li>- ทำงานที่ได้รับมอบหมายให้สำเร็จได้และตรงเวลา</li> <li>- รู้จักใช้วัสดุ อุปกรณ์ และเมื่อถูกต้องเหมาะสมกับลักษณะงาน</li> <li>- ทำงานด้วยความมุ่งมั่น ซื่อสัตย์ รู้ค่าทรัพยากร</li> </ul>	<p>ด้วยความรับผิดชอบ กระตือรือร้น</p> <ul style="list-style-type: none"> <li>- รู้จักอาชีพที่หลากหลาย ทั้งอาชีพในท้องถิ่น อาชีพต่าง ๆ และอาชีพที่สนใจ</li> <li>- มีเจตคติที่ดีต่อการประกอบอาชีพสุจริต</li> </ul>	<ul style="list-style-type: none"> <li>- ค้นหาแนวทางและโอกาสในการสร้างรายได้ตามความสนใจของตน</li> <li>- มีเจตคติที่ดีต่อการประกอบอาชีพสุจริต</li> <li>- รู้และเข้าใจเกี่ยวกับอาชีพที่ตนเองสนใจ รวมทั้งมีความรู้ถึงทักษะและคุณธรรมที่สัมพันธ์กับอาชีพ</li> <li>- ทำงานโดยใช้ทรัพยากรอย่างรู้คุณค่า</li> </ul>	<ul style="list-style-type: none"> <li>- มีเจตคติที่ดีต่อการประกอบอาชีพสุจริต รู้จักเลือกประกอบอาชีพที่เหมาะสม</li> <li>- ทำงานโดยใช้ทรัพยากรพลังงาน และเทคโนโลยีอย่างรู้คุณค่า พอเพียงให้เกิดประโยชน์และคำนึงถึงผลเสียต่อตนเองและส่วนรวม</li> <li>- มีความรู้และทักษะเตรียมพร้อมประกอบอาชีพที่สนใจและมีคุณธรรมที่สัมพันธ์กับอาชีพ</li> </ul>
๔. เศรษฐกิจพอเพียง	<ul style="list-style-type: none"> <li>- รับประทานอาหารและของสว่างที่จัดไว้ให้หมด และรู้คุณค่า</li> <li>- รู้จักประหยัดน้ำ ประหยัดไฟภายในศูนย์การเรียนรู้</li> </ul>	<ul style="list-style-type: none"> <li>- รู้จักใช้ทรัพยากรและพลังงานที่ศูนย์การเรียนรู้ อย่างประหยัด</li> <li>- ระบุสินค้าและบริการที่ใช้ประโยชน์ในชีวิตประจำวัน</li> <li>- ระบุทรัพยากรที่นำมาผลิตสินค้าและบริการที่ใช้ในชีวิตประจำวัน</li> </ul>	<ul style="list-style-type: none"> <li>- รู้จักใช้ทรัพยากรและพลังงานที่ศูนย์การเรียนรู้ อย่างประหยัดทั้งที่ศูนย์ การเรียนและที่วัด</li> <li>- ยกตัวอย่างการใช้เงินในชีวิตประจำวันที่ไม่เกินตัว และเห็นประโยชน์ของการออม</li> </ul>	<ul style="list-style-type: none"> <li>- รู้จักใช้ทรัพยากรและพลังงานอย่างประหยัด ทั้งที่ศูนย์การเรียนรู้และที่วัด</li> <li>- จำแนกความต้องการ และความจำเป็นในการใช้สินค้าบริการในการดำรงชีวิต</li> </ul>	<ul style="list-style-type: none"> <li>- รู้จักใช้ทรัพยากรและพลังงานอย่างประหยัดทั้งที่ศูนย์และที่วัด</li> <li>- บันทึกรายรับ-รายจ่ายของตนเอง</li> <li>- สรุปผลดีของการจ่ายที่เหมาะสมกับรายได้และการออม</li> </ul>	<ul style="list-style-type: none"> <li>- รู้จักในหลวงรัชกาลที่ ๙ และเข้าใจความหมายเบื้องต้นของหลักปรัชญาเศรษฐกิจพอเพียง</li> <li>- รู้จักการนำวัสดุที่ไม่ใช้มาทำเป็นให้เกิดประโยชน์หรือมีมูลค่า</li> </ul>

สาระการเรียนรู้	ตัวชี้วัดระดับชั้น					
	ป. ๑	ป. ๒	ป. ๓	ป. ๔	ป. ๕	ป. ๖
		- ยกตัวอย่างการใช้ ทรัพยากรใน ชีวิตประจำวันอย่าง ประหยัด	- บอกที่มาของรายได้และ รายจ่ายของตนเองและ ครอบครัว	- วิเคราะห์การใช้จ่าย ของตนเอง - ระบุปัจจัยที่มีผลต่อ การเลือกซื้อสินค้าและ บริการ		- มีจิตสำนึกในการใช้ ทรัพยากรและพลังงาน อย่างประหยัดและคุ้มค่า

### ๓. กลุ่มประสบการณ์สุขภาวะองค์รวม

สาระการเรียนรู้	ตัวชี้วัดระดับชั้น					
	ป. ๑	ป. ๒	ป. ๓	ป. ๔	ป. ๕	ป. ๖
๑. สุขภาพทางกาย ๒. สุขภาพทางใจ ๓. สุขภาพทางสังคม ๔. สุขภาพทางจิต ๕. วิชาทางจิต วิญญาณ	- รู้จักร่างกายตนเอง มีสุข นิสัยที่ดีในเรื่องการกิน พักผ่อนนอนหลับ การ รักษาความสะอาดอวัยวะ ทุกส่วนของร่างกาย - หลีกเลี่ยงและป้องกัน ตนเองจากอุบัติเหตุได้ - รู้จักชื่อเรียกอารมณ์ ความรู้สึกต่างๆ - ปฏิบัติตามสิทธิของ ตนเองและเคารพสิทธิ ของผู้อื่นในการเล่น หรือ ทำกิจกรรมเป็นกลุ่ม	- ทำกิจกรรมเคลื่อนไหว ร่างกายและออกกำลังกาย อย่างสม่ำเสมอ - มีทักษะในการเลือก บริโภคอาหาร ของใช้ที่มี ผลดีต่อสุขภาพ - ป้องกันตนเองจาก พฤติกรรมที่อาจนำไปสู่ ความรุนแรง การใช้สาร เสพติด การล่อลวงละเมิด ทางเพศ และรู้จักปฏิเสธ ในเรื่องที่ไม่เหมาะสม	- รู้จักร่างกายตนเอง มี ทักษะในการดูแลตนเองทั้ง เรื่องสุขอนามัย ความ ปลอดภัยในชีวิต ได้แก่ อุบัติเหตุ ความรุนแรง สาร เสพติด และการถูกล่วง ละเมิดทางเพศ - ทำกิจกรรมเคลื่อนไหว ร่างกายและออกกำลังกาย อย่างสม่ำเสมอ - ปฏิบัติตนตามกฎ ระเบียบ ข้อตกลง คำแนะนำ และขั้นตอน ต่างๆ และให้ความร่วมมือ	- มีทักษะในการดูแล ตนเองทั้งเรื่อง สุขอนามัยความ ปลอดภัยในชีวิต - เข้าใจธรรมชาติ เปลี่ยนแปลงทาง ร่างกาย จิตใจ อารมณ์และสังคม - เข้าใจธรรมชาติ เปลี่ยนแปลงทาง ร่างกาย จิตใจ อารมณ์และสังคม ของชายหญิง เมื่อ เข้าสู่วัยแรกรุ่นและ วัยรุ่น - ทำกิจกรรมเคลื่อนไหว ร่างกายและออกกำลังกาย อย่างสม่ำเสมอ - รู้จักการละเล่นและ กีฬาในวัฒนธรรมของ ตนเองและของไทย	- เข้าใจธรรมชาติ เปลี่ยนแปลงทาง ร่างกาย จิตใจ อารมณ์ และสังคม แรงขับทาง เพศของชายหญิง เมื่อ เข้าสู่วัยแรกรุ่นและ วัยรุ่น - ทำกิจกรรมเคลื่อนไหว ร่างกายและออกกำลังกาย อย่างสม่ำเสมอ - รู้จักการละเล่นและ กีฬาในวัฒนธรรมของ ตนเองและของไทย	- สามารถปรับตัวและจัดการ อารมณ์ความรู้สึกที่เกิดจาก การเปลี่ยนแปลงเข้าสู่วัยรุ่น อย่างเหมาะสม - สามารถปรับตัวได้ใน สถานการณ์และสิ่งแวดล้อมที่ แตกต่างและมีส่วนร่วมกับ กิจกรรมส่วนรวม - มีความสามารถในการ สื่อสารและเข้าสังคมกับคนที่ มีความแตกต่าง หลากหลาย ทั้งเพศ วัย ภาษา ศาสนา วัฒนธรรม

สาระการเรียนรู้	ตัวชี้วัดระดับชั้น					
	ป. ๑	ป. ๒	ป. ๓	ป. ๔	ป. ๕	ป. ๖
	- สร้างสรรค์ผลงานศิลปะตามจินตนาการของตนเอง	- มีทักษะในการจัดการอารมณ์ความรู้สึกของตนเองตามวัย - รู้จักดนตรีในวัฒนธรรมของตนเองดนตรีไทยและดนตรีสากล - เรียนรู้การปฏิบัติศาสนกิจในชีวิตประจำวันตามหลักศาสนาที่นับถือ	กับผู้อื่นจนงานหรือกิจกรรมประสบความสำเร็จ - สร้างสรรค์ผลงานศิลปะตามความต้องการของตนเอง	- บอกชื่อเรียกอารมณ์ความรู้สึกต่างๆ ได้ถูกต้อง - เรียนรู้การเป็นผู้ให้- ผู้รับอย่างเหมาะสม - ปฏิบัติศาสนกิจในชีวิตประจำวันตามหลักศาสนาที่นับถือ	- มีทักษะในงานศิลปะที่ตนสนใจ - เรียนรู้การพัฒนาคุณธรรม จริยธรรมในชีวิตประจำวันตามหลักศาสนาที่ตนเองนับถือ - มีทักษะในการศรัทธาความสมดุให้ร่างกายจิตใจ และจิตวิญญาณเมื่อต้องเผชิญกับความเครียด	- มีทักษะด้านดนตรีหรือศิลปะ หัตถกรรมที่สนใจ - พัฒนาคุณธรรมจริยธรรมในการดำเนินชีวิตประจำวัน - มีทักษะในการศรัทธาความสมดุให้ร่างกาย จิตใจ และจิตวิญญาณเมื่อต้องเผชิญกับความเครียด

#### ๔. กลุ่มประสบการณ์พหุวัฒนธรรม

สาระการเรียนรู้	ตัวชี้วัดระดับชั้น					
	ป. ๑	ป. ๒	ป. ๓	ป. ๔	ป. ๕	ป. ๖
๑. รู้จักตนเอง ครอบครัว ชุมชน ๒. รู้จักประเทศและ วัฒนธรรมตนเองและ ของประเทศไทย	- บอกเล่าเรื่องราวของตนเองและครอบครัว ตั้งแต่อยู่ที่ประเทศต้นทางจนมาอยู่ประเทศไทยได้	- มีความรู้เรื่องเกี่ยวกับตนเองและผู้อื่นที่อยู่รอบข้าง ตลอดจนสภาพแวดล้อมและผู้คนในชุมชนที่พำนักอาศัย	- เข้าใจแนวคิดเกี่ยวกับปัจจุบันและอดีตของตนเองและครอบครัว - รู้จักประเทศของตนเองในมิติทางภูมิศาสตร์ - รู้จักประเทศไทยในมิติทางภูมิศาสตร์	- มีความรู้เกี่ยวกับความแตกต่างหลากหลาย ทั้งในด้านชาติพันธุ์ ความเชื่อ ประเพณี วัฒนธรรม และภาษา	- มีความสามารถติดต่อสื่อสารและเข้าสังคมกับคนที่มีความแตกต่างหลากหลาย ทั้งทางภาษา ความเชื่อ และวัฒนธรรม	- รู้จักสิทธิและหน้าที่ของตนเองในฐานะสมาชิกที่ดีของหน่วยสังคมระดับต่าง ๆ และเคารพสิทธิของผู้อื่น - รู้จักกฎหมายไทยในชีวิตประจำวันเบื้องต้น เช่น

สาระการเรียนรู้	ตัวชี้วัดระดับชั้น					
	ป. ๑	ป. ๒	ป. ๓	ป. ๔	ป. ๕	ป. ๖
๓. ใช้ชีวิตในประเทศ ไทย:กฎหมายไทย/ หน้าที่พลเมืองที่ดี	- บอกชื่อหมู่บ้าน เมือง ประเทศของตนเองและชี้ ตำแหน่งในแผนที่ได้	- บอกชื่อ ที่อยู่ของ หมู่บ้าน ชุมชนที่อาศัยอยู่ ในปัจจุบันได้	- รู้จักจังหวัดเชียงรายใน มิติทางภูมิศาสตร์ - บอกชื่อสถานที่สำคัญใน เมืองเชียงรายที่อยู่ใกล้ที่ พักอาศัยได้	ของผู้คนในท้องถิ่นที่ จากมา - บอกชื่องาน ประเพณีที่สำคัญของ ประเทศไทยและ ประเทศของตนเองได้	- รู้จักสิทธิและหน้าที่ ของตนเองในฐานะ สมาชิกที่ดีของหน่วย สังคมระดับต่าง ๆ และ เคารพสิทธิของผู้อื่น - รู้จักกฎหมายไทยใน ชีวิตประจำวันได้แก่ กฎหมายจราจร	กฎหมายจราจร กฎหมายคน เข้าเมือง กฎหมายอาญาที่ เกี่ยวข้อง - เรียนรู้ทักษะวัฒนธรรม ซึ่ง หมายถึงความพยายามเข้าใจ วัฒนธรรม ความคิดที่ แตกต่าง เข้าใจคนอื่น เพื่อ การอยู่ร่วมกันอย่างมี ความสุข - มีทักษะที่จำเป็นในการใช้ ชีวิตในสังคมปัจจุบันได้อย่าง ปลอดภัย

### ๕. กลุ่มประสบการณ์ธรรมชาติและสิ่งแวดล้อม

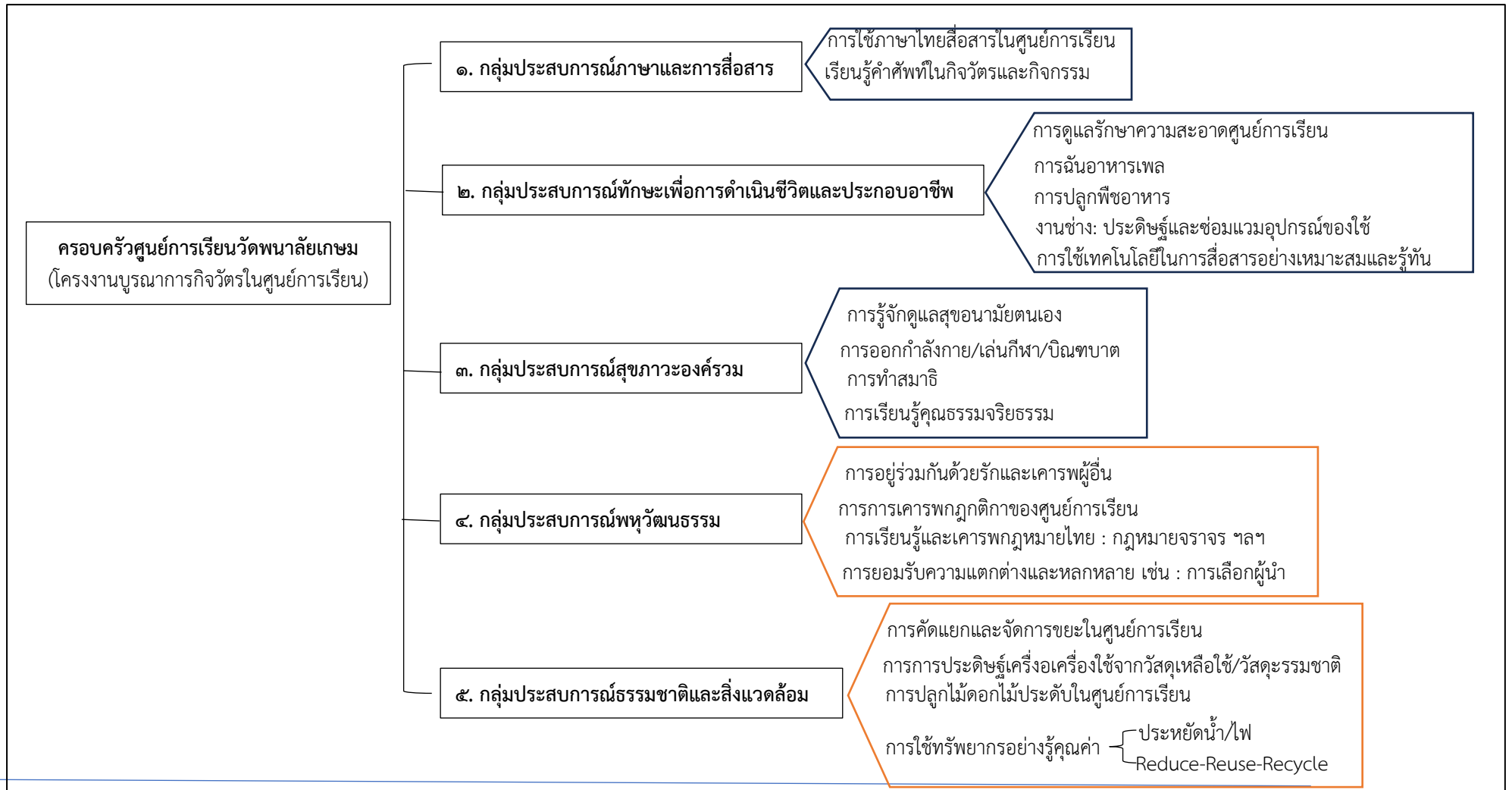
สาระการเรียนรู้	ตัวชี้วัดระดับชั้น					
	ป. ๑	ป. ๒	ป. ๓	ป. ๔	ป. ๕	ป. ๖
๑. คุณค่าและความ งดงามของธรรมชาติ ๒. ความสัมพันธ์ ระหว่างตนเองกับ ธรรมชาติและ สิ่งแวดล้อม ๓. ปัญหาสิ่งแวดล้อม	- รู้จักธรรมชาติต่าง ๆ รอบตัวทั้งที่มีชีวิตและไม่ มีชีวิต - บอกสิ่งมีชีวิตและไม่มี ชีวิตรอบตัวได้	- บอกชื่อธรรมชาติที่ งดงามรอบตัวได้ - เห็นคุณค่าของ ธรรมชาติรอบตัว - รู้จักคัดแยกขยะและมี จิตสำนึกในการจัด ปริมาณขยะในครัวเรือน	- รู้ว่าตัวฉันเป็นส่วนหนึ่ง ของธรรมชาติและโลก สามารถช่วยดูแลรักษาตาม วัย - รู้จักโทษของการทำร้าย ธรรมชาติ	- เข้าใจความสัมพันธ์ ของสิ่งมีชีวิตในแหล่ง ที่อยู่ และการปรับตัว - เข้าใจถึงการ เจริญเติบโต และ สืบพันธุ์ของสิ่งมีชีวิต คน สัตว์ พืช	รู้จักปรากฏการณ์ ธรรมชาติรอบตัว อาทิ กลางวัน กลางคืน ข้างขึ้น ข้างแรม และ ฤดูกาลต่างๆ	- รู้จักภัยธรรมชาติใกล้ตัว อาทิเช่น แผ่นดินไหว น้ำท่วม และรู้วิธีดูแลตัวเองเมื่อ ประสบภัย - มีจิตสำนึกและแนวทางใน การดูแลรักษาธรรมชาติและ สิ่งแวดล้อม

สาระการเรียนรู้	ตัวชี้วัดระดับชั้น					
	ป. ๑	ป. ๒	ป. ๓	ป. ๔	ป. ๕	ป. ๖
๔. ปฏิบัติการช่วยดูแลรักษา	อธิบายได้ว่าสิ่งใดคือสิ่งมีชีวิตและสิ่งใดคือสิ่งไม่มีชีวิต รู้จักขยะประเภทต่างและปัญหาที่เกิดจากขยะ	- รู้จักและฝึกปฏิบัติ ๓ R :Reduce -Reuse – Recycle - นำวัสดุที่ไม่ใช้แล้วกลับมาใช้ซ้ำให้เกิดประโยชน์ในศูนย์การเรียนรู้	- รู้จักฝุ่น PM ๒.๕ และวิธีป้องกัน - รู้จักและฝึกปฏิบัติ ๓ R :Reduce -Reuse – Recycle อย่างมีจิตสำนึกในการลดปริมาณขยะ - นำวัสดุที่ไม่ใช้แล้วกลับมาใช้ซ้ำให้เกิดประโยชน์ในศูนย์การเรียนรู้และออกแบบตกแต่งให้สวยงามน่าใช้	- รู้จักการเปลี่ยนแปลงของธรรมชาติที่เกิดจากฝีมือมนุษย์ อาทิ การตัดต้นไม้ การเผาป่า หมอกควัน - ตระหนักถึงความจำเป็นของการช่วยกันดูแลรักษาธรรมชาติและสิ่งแวดล้อม - สร้างจิตสำนึกในการลดปริมาณขยะด้วยการฝึกปฏิบัติ ๓ R ทั้งที่ศูนย์การเรียนรู้และที่วัด	- เข้าใจลักษณะแหล่งน้ำ วัฏจักรน้ำ การเกิดเมฆหมอก น้ำค้าง - รู้จักการเปลี่ยนแปลงของธรรมชาติที่เกิดจากฝีมือมนุษย์ อาทิ การตัดต้นไม้ การเผาป่า หมอกควัน - ทำโครงการปฏิบัติการดูแลธรรมชาติและสิ่งแวดล้อม	- กิจกรรมปัจฉิมนิเทศกลับสู่ความเป็นหนึ่งเดียวกับธรรมชาติและสิ่งแวดล้อม

กลุ่มสาระเพิ่มเติม

สาระการเรียนรู้	ตัวชี้วัดระดับชั้น					
	ป. ๑	ป. ๒	ป. ๓	ป. ๔	ป. ๕	ป. ๖
๑. การจักสานไม้ไผ่ ๒. ออกแบบศิลปะไม้ไผ่	<p>ได้สัมผัสความงามของจักสานไม้ไผ่ และรู้จักชื่อของจักสาน</p> <p><b>โดยมีตัวชี้วัด ดังนี้</b></p> <ul style="list-style-type: none"> <li>- รู้จักไม้ไผ่</li> <li>- รู้จักสิ่งของที่ทำด้วยไม้ไผ่</li> </ul>	<p>ได้รับรู้ถึงความงามของจักสานไม้ไผ่ และรู้จักชื่อของจักสาน</p> <p><b>โดยมีตัวชี้วัด ดังนี้</b></p> <ul style="list-style-type: none"> <li>- รู้จักการจักสานที่มีในครัวเรือน</li> <li>- บอกชื่อของจักสานที่มีในครอบครัวได้</li> </ul>	<p>ได้สัมผัสและรับรู้ถึงคุณค่าและความงามของจักสานไม้ไผ่ และรู้จักชื่อของจักสาน</p> <p><b>โดยมีตัวชี้วัด ดังนี้</b></p> <ul style="list-style-type: none"> <li>- บอกชื่อไม้ไผ่ในชุมชนได้</li> <li>- สามารถสานไม้ไผ่สานตามได้</li> </ul>	<p>รู้จักวิธีการนำไม้ไผ่มาจักสานได้</p> <p><b>โดยมีตัวชี้วัด ดังนี้</b></p> <ul style="list-style-type: none"> <li>- สามารถจักสานไม้ไผ่เป็นดอกสำหรับการสานได้</li> <li>- สานไม้ไผ่ตามจินตนาการของตนเองได้</li> </ul>	<p>นำไม้ไผ่มาสานตามศิลปะชาวบ้าน</p> <p><b>โดยมีตัวชี้วัด ดังนี้</b></p> <ul style="list-style-type: none"> <li>- สามารถจักสานไม้ไผ่เป็นดอกสำหรับการสานได้</li> <li>- นำไม้ไผ่สานตามครุภูมิปัญญาสอนได้อย่างน้อย ๑ แบบ</li> </ul>	<p>รู้จักออกแบบศิลปะไม้ไผ่ตามจินตนาการและบูรณาการเป็นของที่ระลึกได้</p> <p><b>โดยมีตัวชี้วัด ดังนี้</b></p> <ul style="list-style-type: none"> <li>- สามารถจักสานไม้ไผ่เป็นตำหลวงล้านนาได้</li> <li>- สามารถพัฒนาตำหลวงล้านนาให้เป็นของที่ระลึกได้</li> <li>- นำไม้ไผ่สานไปออกแบบศิลปะเป็นอาชีพผู้ประกอบการได้</li> </ul>

ภาพรวมโครงการบูรณาการกิจวัตรในศูนย์การเรียนรู้วัดพนาลัยเกษม





มูลนิธิที่จัดตั้งขึ้นเพื่อการกุศล ไม่หวังผลกำไรในการดำเนินการ  
กล่าวคือ องค์กรที่จัดตั้งขึ้นเพื่อดำเนินกิจกรรม  
สาธารณประโยชน์ ได้แก่ การส่งเสริมการศึกษาทุกระดับ  
การส่งเสริมกิจกรรมของผู้สูงอายุ ของคนไร้สัญชาติ  
คนต่างดาว ตลอดจนการช่วยเหลือผู้ประสบภัยต่าง ๆ